

الفروق بكفايات معلمات رياض الأطفال في محافظه بيشه

إعداد

- د. وداد البشيتي / قسم دراسات طفولة / جامعه الملك عبد العزيز
د. منال مديني قسم/ دراسات طفولة/جامعه الملك عبد العزيز
أ. تهاني الشهراني / تعلم وتعليم / جامعه الملك عبد العزيز

الملخص

هدفت الدراسة الى الكشف عن الفروق بالكفايات التدريسية (التخطيط، التنفيذ، التقويم) عند معلمات رياض الأطفال الحكومية في محافظة بيشه ، واتبعت الدراسة المنهج الوصفي وتكونت عينة الدراسة من ٢٢٤ معلمة وأظهرت النتائج أن مستوى امتلاك معلمات رياض الأطفال الحكومية في محافظة بيشه للكفايات التدريسية (التخطيط ، التنفيذ، التقويم) بشكل عام جاءت بدرجة مرتفعة ، حيث جاء المتوسط العام مرتفع .

وتوصلت الدراسة الي :

- ١- وجود فروق ذات دلالة إحصائية بين متوسط درجات أفراد العينة في كفاية التخطيط تبعاً لمتغيرات الدراسة .
- ٢- وجود فروق ذات دلالة إحصائية بين متوسط درجات أفراد العينة في كفاية التنفيذ تبعاً لمتغيرات الدراسة .
- ٣- وجود فروق ذات دلالة إحصائية بين متوسط درجات أفراد العينة في كفاية التقويم تبعاً لمتغيرات الدراسة .

Summary

Differences in the competencies of kindergarten teachers in the province of Bisha

The study aimed to reveal the differences in teaching competencies (planning, implementation, evaluation) at the kindergarten teachers in the government of Bisha,

The study followed the descriptive method and the study sample consisted of 224 teachers

The results showed that the level of possession of government kindergarten teachers in Bisha governorate for teaching competencies (planning, implementation, evaluation) in general was high, where the overall average was high.

The study concluded:

- 1- There are statistically significant differences between the average scores of the sample in the adequacy of planning according to the study variables.
- 2 - There are statistically significant differences between the average scores of the sample in the adequacy of implementation according to the study variables.
- 3 - There are statistically significant differences between the average scores of the sample in the adequacy of the evaluation according to the variables of the study.

مقدمة

يتفق معظم العاملين بالمجال التعليمي بأهميه اكتساب معلمة رياض الأطفال للمهارات التعليمية والتدريبية المتعلقة بالعملية التعليمية التعلمية والمهنية وإعدادها الأكاديمي والتدريبي أثناء مرحلة الدراسة الجامعيه ، باعتبارها ركيزة في المنظومة التعليمية وتتأثر مخرجات المنظومة التعليمية بشكل مباشر بمدى كفاءة المعلمة في توظيف قدراتها وامكاناتها ومهاراتها لإعداد الأطفال وتوجيههم للتخطيط إلى مستقبلهم لمواكبه التطور والتقدم العلمي والتكنولوجي الذي يشهده القرن الحادي والعشرون وأكسابهم مهارات التكيف مع المجتمع الرقمي ، وقد أكدت المبادرة التعليمية والتربوية لبرنامج التحول الوطني(٢٠٣٠) على وجود تحديات تواجه قطاع التعليم في المملكة العربية السعودية تتمثل ب :

- قلة توفر الخدمات والبرامج التعليمية لبعض الفئات الطلابية .
- ضعف البيئة التعليمية المحفزة على الابداع والابتكار .
- ضعف المهارات الشخصية ومهارات التفكير الناقد لدى الطلاب .
- الصورة النمطية السلبية تجاه مهنة التعليم.
- تدني جودة المناهج والاعتماد على طرق تدريس تقليدية وضعف المهارات التقويم.
- ضعف موائمة مخرجات التعليم والتدريب مع احتياجات سوق العمل.
- كما أن الأهداف العامة للتعليم يبحسب رؤية (٢٠٣٠) تتمثل ب:
- ضمان التعليم الجيد والمنصف والشامل للجميع وتعزيز فرص التعلم مدى الحياه للجميع.
- تحسين أستقطاب المعلمين وتأهيلهم وتطويرهم.
- تحسين البيئة التعليمية المحفزه للإبداع والابتكار.
- تحسين الكفاءة المالية لقطاع التعليم .
- تطوير المناهج وأساليب التعليم والتقويم .
- تعزيز القيم ومهارات الطلبة (www.moe.gov.sa) .

أهداف رياض الأطفال في المملكة العربية السعودية كما اوردتها الحريري (2015):

- تهيئة الطفل لاستقبال أدوار الحياة على أساس سليم.
- تكوين الاتجاه الديني القائم على التوحيد المطابق للفطرة.
- تهيئة الطفل للحياة المدرسية، وتزويده بالمعلومات التي تتناسب مع عمره.
- تدريب الطفل على المهارات الحركية، وتعويد العادات الصحية السليمة.
- إسعاد الطفل وحمايته من الأخطار، وتحقيق حاجات مرحلة الطفولة.
- صيانة فطرة الطفل، ورعاية نموه العقلي والجسمي والخُلقي وفق التعاليم الإسلامية.
- توجيه سلوك الطفل كي يستطيع التعبير عن احتياجاته لفظيًا وبطريقة مهذبة، وأن يعتمد على ذاته في الأمور اليومية، وأن يقوم بإصلاح خطئه بنفسه.
- تزويد الطفل بثروة من المعايير الصحية والأساسية المتاحة، والمعلومات المناسبة لسنه والمتصلة بما يحيط به.
- تقوية ذات الطفل، وتعزيز نظريته الإيجابية عن نفسه، ومساعدته في الانتقال من الذاتية إلى الحياة الاجتماعية المشتركة مع أقرانه.
- أخذ الطفل بآداب السلوك، والتعود على الفضائل الإسلامية، والاتجاهات الصالحة .

معلمة رياض الأطفال

هي التي تكمل دور الأم في تربية الطفل بمرحلة الروضة، وتسعى إلى تحقيق الأهداف التربوية التي يتطلبها المنهج، مراعية الخصائص العمرية لهذه المرحلة التعليمية المهمة في صقل الخبرات والمهارات التعليمية لمراحل تعليمية لاحقة، وهي من يُساهم في إكسابها للطفل، وتتمتع معلمة رياض الأطفال بمجموعة من الخصائص الشخصية، والاجتماعية، والتربوية التي تميزها عن غيرها من معلمات المراحل العمرية الأخرى.

وتُعرف مرتضي (2001) معلمة رياض الأطفال بأنها: شخصية تربوية تم اختيارها بعناية بالغة من خلال مجموعة من المعايير الخاصة بالسمات والخصائص الجسمية والعقلية

والاجتماعية والانفعالية لمهنة تربية الطفل، حيث تلقت إعدادًا وتدريبًا تكامليًا في كليات جامعية وعالية؛ لتتولى مسؤوليات العمل التربوي في مؤسسات تعليم ما قبل المدرسة. ومن وجهة نظر الباحثة ترى بأنها الركيزة الأساسية التي تزود الطفل بالمعرفة والسعادة، وتثري الطفل بالمفردات اللغوية، وتعوده على النطق الصحيح، وتدرجه على إدراك الأشياء من حوله وعلاقته بها، وغرس القيم الدينية والاجتماعية، وتنمية مواهب الطفل وسلوكياته، وتحديد الأهداف التربوية والاتجاهات المطلوب غرسها في نفوس الأطفال.

دور معلمة رياض الأطفال

تتعدد الأدوار التي تقوم بها معلمة رياض الأطفال وذلك لتعدد المسؤوليات والمهام التي تكلف بها معلمة رياض الأطفال فهي غير محددة بعملية التعليم فهناك سلسلة من الأدوار التي يفترض أن تؤديها على أكمل وجه وقد اشار الناشر (2011) و البسيوني (2008) اليها وتتمثل :

- بديلةً للأهل لتساعد الأطفال على التكيف والانسجام وإشباع حاجاتهم النفسية.
- مصممة مناهج فهي من تصمم مكونات الهرم التعليمي للطفل وتحدد مخرجاته في حال لم يكن هنالك منهج محدد من وزارة التعليم .
- متخذ للقرار فهي من يحدد ويرتب مكونات الهرم المعرفي للطفل ومن ينفذ الأنشطة ويختار الوسائل التعليمية المناسبة .
- منسقة تربوية فهي من يحدد الإحتياجات التربوية والتعليمية للإطفال وتنظ مصادر المعرفة المتاحة والمناسبة للإطفال .
- ممثلة لقيم المجتمع فدورها مكمل لدور الأسرة في تشريب قيم وعادات وتقاليد المجتمع ونموذج ايجابي يحتذى به .
- مربية ومعلمة فهي مسؤوله عن توفير مناخ تعليمي آمن وممارسه لطرق التدريس والاستراتيجيات التعليمية و تحديد الأنشطة والأساليب والطرائق المناسبة لكل طفل بحسب نمط التعلم.

- موجّهة نفسية وتربوية فهي تُحدّد فُدرات الأطفال واهتماماتهم وميولهم وتوجّه طاقاتهم، وتحدد البروفایل النفسي للطفل .
- تعدّ قناة اتّصال بين المنزل والرّوضة فهي قادرةٌ على اكتشافِ خصائصِ الأطفال، ومساعدة الوالدين في حلّ المشكلات التي قد تكون لدى بعض الأطفال .
- تقويم السلوك فهي مسؤولة إدارة الصف وحفظ النظام فيه وتعديل السلوك الخاطيء وتنمية السلوك الايجابي لدى الأطفال.

خصائص معلمة الروضة

- يفترض أن تكون معلّمة الرياض مؤهّلة علمياً وتربوياً للقيام بتشكيل المهارات الأساسية للقراءة والكتابة والحساب للطفل ، لأننا نضع بين يديها عجيبةً لينّةً تشكلها كيفما شاءت، لذلك يجب أن تكون على قدرٍ من المسؤليّة والعلم والأخلاق لضمان تشكيل جيل متفوق مفكر مؤدّب، ولمعلمة رياض الأطفال خصائص كما ذكرتها (الناشف، 2011):
- الخصائص الشخصية ويشترط أن تكون المعلمة لاثقة طبيياً ؛ سليمة الحواس خالية من عيوب النطق ، واللياقة البدنية والحيوية والنشاط والأناقة بالمظهر والهندام.
 - الخصائص العقلية وتتمثل بسرعه البديهة ؛الدقة فالملاحظة، لديها اتجاهات ايجابية نحو التجديد والابتكار.
 - الخصائص النفسية والاجتماعية وتتمثل بالنقه بالنفس والاتزان الانفعالي وحب الأطفال والعمل معهم.
 - الخصائص الخُلقية وتتمثل بالإخلاص بالعمل ونموذج ايجابي يحتذى به ومتقبلة لقيم المجتمع وعاداته وتلتزم أخلاقيات المهنة وتعمل على تقوية الروح الدينية في نفوس الأطفال.

مهارات معلمات رياض الأطفال

- تؤدي معلمة رياض الأطفال مهامًا كثيرة و متنوعة تتطلب إتقانها إلى مهارات فنية مختلفة في كافة مجالات العملية التعليمية، وقد أشار نبهان (2009) إلى أساليب تساهم في تطوير مهارات معلمة رياض الأطفال:

- اكتساب واستغلال دور المعلمة كفرد مؤثر؛ حيث إن لها تأثيرًا بالغًا بنمو الطفل مقارنة بمعلمات المراحل الأخرى لأنها تشاركه وتتفاعل معه في الحياة اليومية وتكون مستعدة لسماعه والتأثر به.
 - استخدام الحركة النشطة في التعليم فهي تجعل من اللعب والحركة والنشاط وسيلة للتعبير عن النفس، وإبراز القدرات والميول.
 - استخدام الواقعية أو التعلم بالواقع، لأنها تربط الخبرة التعليمية بواقع الطفل وبيئته المحسوسة.
 - استخدام فاعلية الطفل في التعلي من خلال المشاركة الفعالة في التعليم للطفل، وانخراطه في أدوار فعالة في التخطيط والتنفيذ، وتعوده على تحمل المسؤولية، ويمنحه الثقة بالنفس، و تكوين مفهوم ايجابي عن الذات.
 - أسلوب التدريج الاستقرائي لمهام التعليم وهو: أن تقدم للطفل المعارف والخبرات بصيغ وبعبارات متسلسلة ومتدرجة وتجزء المهمات التعليمية وتنوع خبرات التعلم.
 - استخدام المعاملة الحانية والعطوفه خلال التعليم اي الاهتمام بإنسانية الطفل والأخذ بيده لاكتساب مهارات التعلم .
- وبما أن عملية التعليم في مرحلة ما قبل المدرسة مرحلة مهمة ومحوريه وحساسه لإكتساب مهارات التعلم والقراءة والكتاب والحساب وبناء على جودة هذه المهارت عن الطفل سيتدرج بالسلم التعليمي ومن هنا نستج ضرورة اكتساب معلمة رياض الأطفال للكفايات التعليمية لأنها تعمل كخارطة طريق للتعرف على كل ما تحتاجه من معلومات وخصائص وحاجات الأطفال النمائية وتمكنها من اختيار استراتيجيات تعليمية مناسبة لهذه المرحلة التعليمية وقد أوصت دراسة جرادات والإبراهيم (2018) إلى تحفيز المعلمات للإلتحاق بالدورات التدريبية التي تنعكس على قدراتهم ومهاراتهم ، ويقصد بالكفاية كما يعرفها خميس؛ عليه؛ أمين؛ طارق (2008) بأنها مجموعة من القدرات والمهارات التي تمتلكها المعلمة وتمارسها في الموقف التعليمي؛ لتمكنها من القيام بمهامها التعليمية بفاعلية وإتقان لتصل إلى درجة المهارة والأتقان

،أما أبو الصوابين (2010) فعرفها بأنها: القدرة على تطبيق مجموعة من المعارف والمهارات والقدرات التي تمتلكها المعلمة نتيجة مرورها في صورة أداء تدريبي يحدث في غرفة الدراسة يمكن ملاحظتها وقياسها ونعرفها بأنها الغايات السلوكية المحددة تحديداً دقيقاً والتي تصف كل المعارف والمهارات والاتجاهات التي تساهم بتحقيق تدريس فعال.

وتعد الكفايات مدخلاً مهماً في اتخاذ المعلمة لقراراتها التعليمية فهي صاحبه القرار في ثلاث عمليات رئيسية هي: التخطيط، التنفيذ، التقييم وقد أشار عدس (2000) الى الكفايات المطلوبة من المعلمة وهي: كفاية التخطيط للتعليم، والامام بالمادة الدراسية، وأختيار الانشطة التعليمية المناسبة، واجراء التقييم المناسب وتحقيق الذات ،ومراعاة الفروق الفردية ،و ربط خبرات التعلم بالحياة الواقعية في المجتمع ،وقد أشار قطاوي (2007) الى عدد من الكفايات التدريسية يجب توافرها لدى معلمة رياض الأطفال وهي :

كفاية التخطيط و عرفها الهويدي (2005) بأنها تصور مسبق لما ستستخدم المعلمة من أساليب وأنشطة وإجراءات، وأدوات وأجهزة أو وسائل تعليمية؛ من أجل تحقيق الأهداف السلوكية والتعليمية، وعلى المعلمة ان تتمكن من صياغة الأهداف التعليمية، تحليل المحتوى ، والهدف العام في رياض الأطفال هو مساعدة الطفل على الارتقاء بقدراته وإمكاناته لأقصى حد تسمح به عوامل الوراثة والنضج لجوانب النمو (الجسمية، والاجتماعية، واللغوية، والمعرفية، والنفسية)، ، وقد اشار غنيم وشحاتة (2008) إلى مستويات الأهداف التربوية:

- الأغراض التربوية: وتشير الى النتائج النهائية المرغوب بتحقيقها بنهاية مراحل التعليم.
- المخرجات التربوية: وهي عبارة تصف نواتج تتصف بالعمومية، و تستغرق مرحلة دراسية أو أكثر لتحقيقها ، وقد تستخدم الغايات أحياناً بمعنى الأغراض.
- الأهداف التعليمية: و تمثل العبارات التي تحاول المعلمة أن يكتسبها الطفل داخل الفصل.

تصنيف الأهداف التعليمية:

تأتي أهمية التصنيف من صعوبة التعامل مع شخصية الطفل المعقدة بصورة إجمالية، مع أننا نعرف أن الشخصية كل متكامل وفريدة في خصائصها، بمعنى أن الهدف من التصنيف التبسيط والتسهيل للمجالات؛ وليس الفصل بينها، وقد صنف غنيم وشحاتة (2008) الأهداف التعليمية إلى ثلاثة مجالات رئيسة، هي: المجال المعرفي، والمجال الوجداني، والمجال النفس حركي (المهاري).

- المجال المعرفي: ويتعلق هذا المجال بنواتج التعليم المعرفية؛ حيث يتعلق بتنمية المعرفة والفهم، وينقسم المجال المعرفي إلى ستة مستويات معرفية متدرجة من الأيسر إلى الأكثر تعقيداً من المعرفة الى التقويم.
- المجال الوجداني: ويتعلق هذا المجال بالجوانب الانفعالية والمشاعر، وقسم الى مستويات، تبدأ بالسلوك البسيط مثل: مجرد التقبل لشيء أو ظاهرة معنية، ثم تتدرج إلى مستويات أكثر تعقيداً وهو مستوى التميز بالقيمة أو القيم.
- المجال النفس حركي (المهاري): يتعلق هذا المجال بالمهارات الحركية (العملية) المختلفة، مثل: تناول وتداول الأجهزة، وأداء التدريبات العملية بغرفة الصف أو المعمل، إلى جانب المهارات العقلية أيضاً والتي تتعلق بإجراء العمليات الحسابية.

معلمة الروضة وتخطيط بيئة التعلم

يعتبر التنظيم الجيد لبيئة التعلم من المهام المهنية لمعلمة الروضة تختلف تنظيم بيئة التعلم في الفصول الدراسية عن تنظيم بيئة الأركان التعليمية في رياض الأطفال من ناحية الشكل والتقسيم الداخلي؛ حيث إن الأركان مساحة محددة يتم فصل كل منها عن الآخر بحواجز ، وتخصص كل مساحة لممارسة نشاط معين، وتزود معلمة كل ركن بالمواد والوسائل والأدوات التي ترتبط بموضوع الركن، وهذه الأركان غير ثابتة، ويجب أن تتغير بإضافة أنشطة جديدة، ولا يكون التغيير سريعاً حتى يتألف الطفل مع المكان، ويشعر

بالاطمئنان، ويجب تنظيم الأركان بشكل يسمح للمعلمة بأن ترى الأطفال وتتابعهم أثناء أداء الأنشطة في الأركان؛ لتقديم المساعدة أو التوجيه (وزارة التعليم ، 2016) والعمل في الأركان له خصائص تتلخص فيما يلي كما أوردها البكر (2014): اشباع ميول الأطفال ؛توفير خبرات تعلم جديدة ؛الاكتشاف والابتكار؛تحمل المسؤولية واتخاذ القرار؛محاكاة حاجات التعلم الذاتي وجوانب النمو المختلف للطفل.

دور المعلمة الأركان التعليمية كما ذكرها الهولي؛ جوهر(2004) :

- دور المعلمة في ركن المكتبة: تعود الطفل على المحافظة على الكتب والقصص؛تعود الطفل على النظافة والهدوء أثناء تواجده في الركن؛مراعاة رغبات الطفل في اختيار الكتب؛إثراء القاموس اللغوي عند الطفل؛تشجيع الطفل على التفكير بنهاية أخرى لل قصة أو العنوان؛اكتساب مهارة الإنصات والاستماع والحديث وتقبل الرأي الآخر.
- دور المعلمة في ركن الأسرة:تعلم الأطفال مهارات التواصل الاجتماعي؛ تعويد الطفل على الصدق في الأقوال و الأفعال؛تعويد الطفل على اختيار الملابس المناسبة لكل جنس؛ تعويد الطفل المحافظة على النظافة الشخصية، و اكتساب العادات و الاتجاهات السليمة للنظافة؛اكتساب الطفل لمفهوم إيجابي عن الذات؛ اكتشاف المشكلات النفسية للطفل.
- دورالمعلمة في ركن أعمال الأطفال: جمع رسومات الأطفال كل على حدة على مدار العام في ملف إنجاز الطفل؛اكتشاف المشكلات النفسية عند الطفل من خلال ممارستها لتحليل رسوم الأطفال؛علاج المشكلات النفسية عند الأطفال؛ تحسين مفهوم الذات والثقة بالنفسعند الطفل؛تنمية التآزر الحس حركي للعضلات الصغيرة والكبيرة.
- دور المعلمة في ركن الفك والتركيب: إتاحة الفرصه للطفل للكشف عن ميوله وإبداعاته .
- دور المعلمة في ركن الاكتشاف: تهيئة الجو المناسب لاشبا حاجه الأطفال للاكتشاف .

- دور المعلمة بتنظيم البيئة التعليمية: تخطيط أرضية الغرفة لتحديد أماكن الحركة والأنشطة المطلوبة؛
 - تخطيط مرور الأطفال داخل الغرفة؛ تنظيم سلوكيات الأطفال .
- كفاية التنفيذ:** ويعرفها زيتون (2006) كفاية التنفيذ بأنها علم وصفي وإجرائي وتطبيقي، يصف المدخلات والعمليات والمخرجات للعملية التربوية، ثم تجربتها مع الأطفال لإحداث النتائج التحصيلية المنشودة عادة بتعليمهم ونموهم، وتتضمن المهارات الفرعية التالية:
- التهيئة: وهي الطريقة أو الأسلوب الذي تتبعه المعلمة لتهيئة الأطفال ذهنياً وجسماً وانفعالياً، وجذب اهتمامهم، ومشاركتهم معها أثناء فترة تقديم المفهوم.
- الوسائل التعليمية: هي كل ما تستعين به المعلمة لنمو الخبرات و الوصول إلى المعرفة بجهد أقل وبوقت أقصر من تجهيزات أو مواد تعليمية تستخدم في المواقف التعليمية؛ بهدف تحسين عملية التعليم والتعلم وقد تكون وسائل بصرية أو سمعية أو سمعية بصرية (الحلية، 2017).
- كفاية التقييم** هيو عملية جمع وتصنيف وتفسير بيانات محدود سواء كانت وصفية أو كمية، للحكم عليها في ضوء معايير مسبقة لتحديد مدى مطابقة هذه البيانات للأهداف ، وتحديد نقاط الضعف وتشخيص أسبابها وأقتراح البرامج العلاجية لها ويتضمن (التقييم القبلي- والتكويني- والبعدي) ويتم استخدام أدوات التقييم كالاختبارات بأشكالها، الملاحظة، المقابلات، الاستبانات، قوائم التقدير، السجلات، والبطاقات (الناشف، 2003).
- وقد أورد فهمي (2016) شروط واجب توافرها في وسائل التقييم المستخدمة في الروضة تتمثل بالموضوعية والصدق والثبات ومراعاة الفروق الفردية .

مشكلة الدراسة

للكفايات التدريسية عند المعلمه تأثير في جودة مخرجات العملية التعليمية، وإعداد وتوجيه اطفال المستقبل ، كما انعملية اعداد وتأهيل معلمة رياض الأطفال هي الركيزة الأساسية في عملية تطوير التعليم وتلبية حاجات المجتمع بكوادر تعليمية مؤهلة ومدربة وذات كفاءة عالية وقادرة على تحقيق الأهداف التعليمية العامة للتعليم والمتمثلة بإعداد

النشء إعداداً شاملاً متكاملًا يتوافق مع خطة التحول الوطني (٢٠٣٠) وتماشيا مع قرار وزارة التعليم بدمج مرحلتي التعليم الاساسي و مرحله ما قبل المدرسة بمرحلة تعليمية واحده يتطلب تمكن المعلمة من الكفايات التدريسية لتشكيل قاعده معرفية متمكنه عند الأطفال من المهارات الأساسية للتعلم وتحقيق مخرجات التعلم التي تسعى وزارة التعليم الى تحقيقها ، وتتباين إحصائيات المركز الوطني للقياس والتقويم إلى أن نسبة اجتياز اختبار كفايات المعلمات كل عام عن عام ومن هنا انبثق التساؤل الرئيس : هل توجد فروق ذات دلالة إحصائية عند مستوى ($\alpha \leq 0.05$) في متوسط مستويات معلمات رياض الأطفال الحكومية في محافظة بيشة للكفايات التدريسية (التخطيط، التنفيذ، التقويم) ؟ وانبثق منه الأسئلة الفرعية التالية:

السؤال الفرعي الأول: هل توجد فروق ذات دلالة إحصائية عند مستوى ($\alpha \leq 0.05$) في متوسط مستويات معلمات رياض الأطفال الحكومية في محافظة بيشة للكفايات التدريسية (التخطيط، التنفيذ، التقويم) تعزى لاختلاف (المؤهل العلمي)؟

السؤال الفرعي الثاني: هل توجد فروق ذات دلالة إحصائية عند مستوى ($\alpha \leq 0.05$) في متوسط مستويات امتلاك معلمات رياض الأطفال الحكومية في محافظة بيشة للكفايات التدريسية (التخطيط، التنفيذ، التقويم) تعزى لاختلاف (الخبرة الدراسية)؟

السؤال الفرعي الثالث: هل توجد فروق ذات دلالة إحصائية عند مستوى ($\alpha \leq 0.05$) في متوسط مستويات معلمات رياض الأطفال الحكومية في محافظة بيشة للكفايات التدريسية (التخطيط، التنفيذ، التقويم) تعزى لاختلاف (التخصص)؟

أهداف الدراسة:

- الكشف عن الفروق في مستوى امتلاك معلمات رياض الأطفال الحكومية في محافظة بيشة للكفايات التدريسية (التخطيط، التنفيذ، التقويم) وفقاً لاختلاف المؤهل العلمي.

- الكشف عن الفروق في مستوى امتلاك معلمات رياض الأطفال الحكومية في محافظة بيشة للكفايات التدريسية (التخطيط، التنفيذ، التقويم) وفقاً لاختلاف سنوات الخبرة.
- الكشف عن الفروق في مستوى امتلاك معلمات رياض الأطفال الحكومية في محافظة بيشة للكفايات التدريسية (التخطيط، التنفيذ، التقويم) وفقاً لاختلاف التخصص.

منهج الدراسة

- استخدمت الدراسة المنهج الوصفي التحليلي .

أهمية الدراسة:

الأهمية النظرية:

- تبرز أهمية هذه الدراسة من حيث إنها ستلقي الضوء على الكفايات التدريسية (التخطيط، التنفيذ، التقويم) لمعلمات رياض الأطفال في محافظة بيشة، وتشخيص واقع الحال؛ للإسهام في تكوين قاعدة معرفية تساعد القائمين في مجال إعداد وتأهيل المعلمات على وضع البرامج التدريبية والتأهيلية؛ لرفع كفاءة أداء معلمات رياض الأطفال.

الأهمية التطبيقية:

ستعمل هذه الدراسة على:

- تقديم نتائج هذه الدراسة تغذية راجعة للقائمين على برامج إعداد معلمات رياض الأطفال في المرحلة الجامعية بتطوير برنامج التربية العملية، والتأكيد على امتلاك مهارات تطبيق الكفايات التدريسية.
- تشخيص جوانب الضعف في درجة امتلاك مهارات الكفايات التدريسية لدى معلمات رياض الأطفال؛ لرفع نسبة اجتياز اختبار كفايات المعلمات بالمركز

الوطني للقياس والتقييم في المملكة العربية السعودية لتطوير عمليات اختيار الكوادر التعليمية.

- تقديم تغذية راجعة للقائمين على العملية التعليمية والتأهيلية والإشرافية؛ لتحسين جوانب الضعف، والارتقاء بمستوى الأداء لتحسين مخرجات التعلم في مرحلة رياض الأطفال بمحافظة بيشة.
- تصميم مناهج تدريبية لأعداد المعلمات أثناء الخدمة؛ لتحسين نوعية الخدمات التعليمية المقدمة في رياض الأطفال بمحافظة بيشة.
- فتح المجال للباحثين للقيام بدراسات تتناول الكفايات الشخصية، الكفايات المهنية في رياض الأطفال بمحافظة بيشة، وتقييم أساليب الإشراف التربوي، ومدى تطبيق معايير الجودة في رياض الأطفال بمحافظة بيشة.

فروض البحث :

- 1- توجد فروق ذات دلالة إحصائية بين متوسط درجات أفراد العينة في كفاية التخطيط تبعاً لمتغيرات الدراسة .
- 2- توجد فروق ذات دلالة إحصائية بين متوسط درجات أفراد العينة في كفاية التنفيذ تبعاً لمتغيرات الدراسة .
- 3- توجد فروق ذات دلالة إحصائية بين متوسط درجات أفراد العينة في كفاية التقييم تبعاً لمتغيرات الدراسة .

حدود الدراسة:

الحدود المكانية: رياض الأطفال الحكومية بمحافظة بيشة بمراكزها (شمال، جنوب، وسط، شرق، غرب).

الحدود البشرية: معلمات رياض الأطفال برياض الأطفال الحكومية في محافظة بيشة بمراكزها (شمال، جنوب، وسط، شرق، غرب) .

مصطلحات الدراسة:

الكفايات التدريسية: عرفها مرعي (2003) بأنها: الغايات السلوكية المحددة تحديداً دقيقاً، والتي تصف كل المعارف والمهارات والاتجاهات التي تساهم بتحقيق تدريس فعال. وتعرف إجرائياً بأنها: مجموعة المهارات والمعارف والاتجاهات التي تمتلكها معلمات رياض الأطفال في تنفيذ البرنامج اليومي، ولأغراض هذه الدراسة تحدد الكفايات التدريسية بما يلي:

كفاية التخطيط: عرفها الهويدي (2005) تصور قبلي من معلمة رياض الأطفال- قد يكون يومياً، شهرياً، سنوياً- للمواقف التعليمية التي ستنم في البرنامج اليومي، تحدد فيه الإستراتيجية التعليمية، وكيفية تقديم المفهوم والأنشطة والأهداف.

كفاية التنفيذ: عرفها زيتون (2006) بأنها جميع الممارسات التي تتفذاها المعلمة داخل غرفه الصف وتتضمن المهارات التالية: (التهيئة، شرح المفهوم، الوسائل التعليمية، التعزيز، إدارة الصف).

كفاية التقويم: عرفها الهويدي (2005) بأنها عملية تغذية راجعة للخبرات والمهارات التي اكتسبها الطفل خلال البرنامج اليومي، وقد تكون يومية، شهرية، سنوية نقاط الضعف وتشخيص أسبابها واقتراح البرامج العلاجية لها، ويتضمن التقويم القبلي، والتكويني، والبعدي.

رياض الأطفال: يُعرفها فرج (2009) بأنها مؤسسات تعليمية يلتحق بها الأطفال الطفل بعمر (3- 6) سنوات، يتعلم بها الأطفال عن طريق الأنشطة التربوية ، التي تعدهم وتؤهلهم للمرحلة التعليمية اللاحقة ، وتعمل على إكسابهم المفاهيم والمهارات الأساسية التي تعدهم لتعلم القراءة والكتابة والحساب

معلمة رياض الأطفال: يُعرفها عبد العال (2009) بأنها مربية متخصصة في مجال تربية طفل ما قبل المدرسة أهم عنصر في العملية التعليمية، تعمل على حماية وتربية الأطفال ورعايتهم من الناحية النفسية والاجتماعية والتربوية، وتُسهم في تنمية شخصية الطفل تنمية

شاملة جسمياً وعقلياً وانفعالياً واجتماعياً ولغوياً وسلوكياً ودينياً، وتكسبه المهارات الأساسية للقراءة والكتابة والحساب

مفهوم رياض الأطفال تعتبر الطفولة مرحلة مهمة وحساسة حياة الفرد ؛ ففيها تتشكل جوانب شخصيته، و تشتد قابليته للتأثر بالعوامل المختلفة التي تحيط به، مما يجعل التربية في هذه المرحلة أمراً بالغ الأهمية، ولذلك تم الإجماع لإنشاء مؤسسات متخصصة في تعليم المعارف والخبرات، والمهارات، وأساليب التفكير والعمل، والعلاقات الاجتماعية، والشخصية للأطفال (قناوي، 1998).

دراسات باللغة العربية تناولت الكفايات التدريسية

أجرت قديمات (2018) دراسة مسحية هدفت إلى الكشف عن الكفايات الواجب توفرها لدى معلمات رياض الأطفال من وجهة نظر المعلمات والمديرات في مدينة الزرقاء في ضوء المؤهل الأكاديمي والتربوي، وتكونت عينة الدراسة من (120) معلمة و(30) مديرة من مديرات رياض الأطفال اللواتي يعملن في مديريةية التعليم الخاص في مدينة الزرقاء للعام الدراسي (2014/2015) وأظهرت نتائج الدراسة أن توفر الكفايات لدى معلمات رياض الأطفال من وجهة نظر المعلمات والمديرات في ضوء المؤهل الأكاديمي والتربوي جاءت متوسطة، وأهمها على الترتيب بالنسبة للمديرات (المهنية، التقييم والتقويم، التخطيط، التنفيذ، المعرفة العامة، المعرفة المتخصصة) ، ومن وجهه نظر معلمات المدارس فكان الترتيب (التقييم والتقويم، التخطيط، المهنية، التنفيذ، المعرفة لمتخصصة، المعرفة العامة)، وأظهرت نتائج الدراسة وجود فروق دالة إحصائياً في تقييم المعلمات والمديرات للكفايات على متغير المؤهل (الدبلوم، الماجستير).

وأجرت العمران والجنيد (2018) دراسة تجريبية هدفت الى التعرف على فاعلية البرنامج التدريبي في رياض الأطفال الذي يقدمه مركز دراسات الطفولة بجامعة البحرين في تحسين مستوى كفايات معلمة الروضة. وتكونت عينة الدراسة من (48)

معلمة روضة تم توزيعهن مجموعة تجريبية تتكون من (24) معلمة روضة ومجموعه ضابطة تتكون من (24) معلمة روضة وأظهرت النتائج : وجود فروق داله إحصائية بين متوسطات رتب درجات أفرادالمجموعه التجريبية، ومتوسطات رتب درجات أفرادالمجموعه الضابطة على القياس البعدي لمقياس كفايات معلمة الروضة لصالح المجموعه التجريبية بالنسبة للكفايات الشخصية والكفايات التدريسية، وعدم وجود فروق دالة إحصائية بالنسبة للكفايات الإجتماعيه ، ووجود فروق ذات داله إحصائيبين متوسطات رتب درجات أفراد المجموعه التجريبية في القياسين القبلي والبعدي على مقياس كفايات معلمة الروضة لصالح القياس البعدي بالنسبة للكفايات الشخصية والكفايات التدريسية، وعدم وجود فروق داله احصائيا بالنسبة للكفايات الإجتماعية، وثابت النتائج فاعلية البرنامج التدريبي في تحسين الكفايات الشخصية والتدريسية لدى أفراد العينة من معلمات رياض الأطفال .

وأجرت المرهون وجميعان (2018) دراسة تجريبية هدفت الى الكشف عن أثر برنامج تدريبي مقترح موجه لمعلمات رياض الأطفال لتحسين مهارات الضبط الصفي لديهن، وتكونت عينة الدراسة من (16) معلمة من مدارس أكسفورد التابعة لمديرية التربية والتعليم الخاص تم اختيارهم بشكل عشوائي قصدي وتم تقسيمهم الى مجموعة تجريبية تتكون من (9)، ومجموعه ضابطه من (7) معلمات وأظهرت نتائج الدراسة فاعلية البرنامج التدريبي في تحسين مستوى الضبط الصفي.

وأجرت الشجراوي (2016) دراسة وصفية هدفت إلى تقييم جودة برنامج رياض الأطفال في جامعة حائل من وجهة نظر الطالبات، وتكونت عينة الدراسة (392) طالبة من طالبات رياض اطفال في جامعة حائل بشكل عشوائي وقد أظهرت نتائج الدراسة أن الدرجة الكلية لجودة برنامج رياض الأطفال حصل على درجة مرتفعة، حيث بلغ المتوسط الحسابي الكلي (3.70) وحصل مجال أعضاءهيئة التدريس على درجة متوسطة بمتوسط حسابي (365) وحصل مجال الخطة والمحتوى الد ارسى على

درجة مرتفعة بمتوسط حسابي (3.76) وحصل مجال طرائق التدريس على درجة مرتفعة بمتوسط حسابي (3.71) وحصل مجال أساليب التقويم على درجة مرتفعة بمتوسط حسابي (3.68).

وأجرى خليفة والصريرة (2013) دراسة وصفية تحليله هدفت إلى تقصي درجة توافر الكفايات في قائد المنهج من وجهة نظر العاملين، والكشف عن الفروق في درجة توافر هذه الكفايات في ضوء عدد من المتغيرات (الوظيفة، والجنس، والمؤهل العلمي، وسنوات الخبرة) ، وتكونت عينة الدراسة من (234) معلمة من المراحل التعليمية (الابتدائية، والمتوسطة، والثانوية)، واستخدمت الدراسة الاستبانة لمعرفة درجة توافر الكفايات في قائد المنهج كأداة من أدوات الدراسة، وتكونت من (40) فقرة موزعة على أربع مجالات (التخطيط، والتطوير، والتنفيذ، والتقييم) ، وقد أظهرت نتائج الدراسة وجود درجة توافر متوسطة لجميع مجالات كفايات تخطيط المنهج وتطويره لدى قائد المنهج، ودرجة توافر مرتفعة لبعض الكفايات، وعدم وجود فروق ذات دلالة إحصائية في درجة توافر كفايات تخطيط المنهج وتطويره في قائد المنهج تعزى لمتغيرات (الوظيفة، والمؤهل العلمي، وسنوات الخبرة، ومستوى المدرسة)، ووجود فروق ذات دلالة إحصائية في درجة توافر كفايات تخطيط المنهج وتطويره في قائد المنهج تعزى لمتغير الجنس ولصالح المعلمات.

وأجرى الشعار (2010) دراسة وصفية تجريبية هدفت إلى التعرف على أهم الكفايات الأدائية التي يجب أن تمتلكها معلمات رياض الأطفال في الأردن في المدارس الحكومية؛ ليتمكن من القيام بأدوارهن المختلفة لتنظيم تعليم الأطفال، وتكونت عينة الدراسة من (70) معلمة من معلمات رياض الأطفال في المدارس الحكومية في البلقاء، أما أدوات الدراسة فكانت: الاستبانة، وبطاقة الملاحظة. وأظهرت نتائج الدراسة وجود أثر للبرنامج التدريبي المقترح في تنمية الكفايات الأدائية لدى معلمات رياض الأطفال؛ لارتفاع معدلات القياس البعدي.

وأجرى شين (Chaien,2012) دراسة تجريبية هدفت الى بناء إطار لتدريب المعلمين على التكنولوجيا في مؤسسات تدريب المعلمين ، وتكونت عينة الدراسة (36) معلما قبل الخدمة ، في السنة الثالثة من الدراسة الجامعة، وقد درسو دورة تصميم المناهج التعليمية الرقمية، وقد أشارت نتائج الدراسة الى مراحل بناء التعلم بالوسائط المتعدده وتم تقسيمها الى ست مراحل هي : مقدمة تعلم تكنولوجيا الوسائط المتعدده ، تعلم المهارات الأساسية لرسومات الحاسوب ومعالجة الصور، تعلم المهارات المتقدمة، الرسوم المتحركة والتصميم التفاعلي ، تعلم كيفية الدمج في تدريس الفصول الدراسية ، إكمال البرنامج وتصميم الرسوم المتحركة ووظيفة الواجهة التفاعلية والتكامل مع مناهج مرحلة رياض الاطفال، والانتاج الفعلي للمناهج التعليمية المتعدده بالوسائط.

وأجرى و كليبيا اجنات (Clpia &lgant , 2010) دراسة وصفية هدفت إلى الكشف عن مراحل النمو المهني لدى معلمات رياض الاطفال منذ مرحلة الإعداد الى مرحلة الممارسة، وتكونت عينة الدراسة من (613) معلمة تم اختيارهن عشوائياً من إحدى المناطق في سلوفاكيا،و استخدمت الدراسة الاستبانة في جمع البيانات، وأشارت نتائج الدراسة الى وجود اختلاف بين الناحية النظرية ببرامج الاعداد وبين الناحية التطبيقية في الميدان العملي كما اشارت النتائج الى ان الكفايات الاكثر نموا وتطورا لدى معلمات رياض الاطفال مرتبطة بتدريس القراءة والكتابة والرياضيات والعلوم، حيث تركز البرامج التدريبية المقدمة لمعلمات رياض الاطفال على هذه الكفايات وعدم التركيز على الكفايات التدريسية الاخرى كالكفايات النفسية، والرياضية والموسيقية.

إجراءات الدراسة

منهجية الدراسة:

اعتمدت الدراسة الحالية على المنهج الوصفي التحليلي لكونه المنهج المناسب لطبيعة الدراسة واهدافها، ونظراً لصغر حجم مجتمع الدراسة تم اجراء المسح الاجتماعي الشامل.

مجتمع وعينة الدراسة:

يشتمل مجتمع الدراسة على "٢٢٤" من معلمات رياض الأطفال في المدارس الحكومية في محافظة ببشه وهي نسبة مقبولة لغايات الدراسة الحالية .

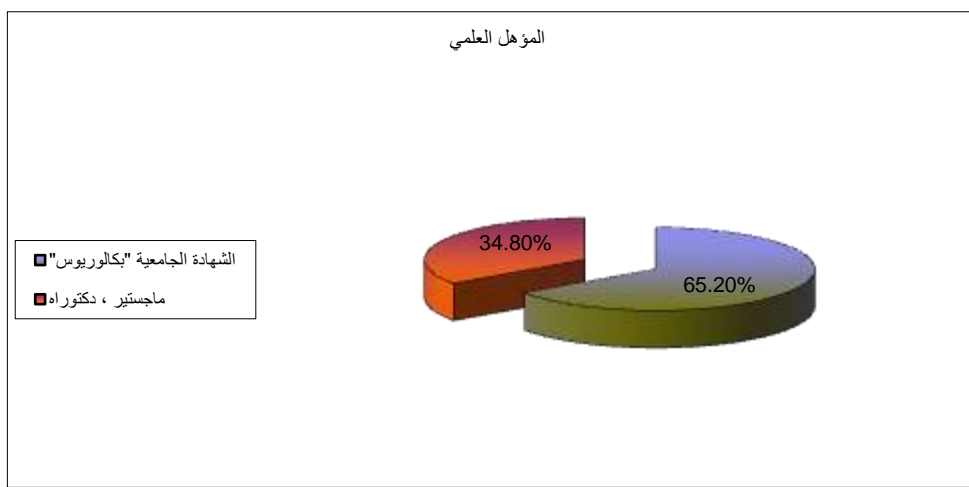
البيانات العامة

١- المؤهل العلمي :

يوضح الجدول (٦) والشكل البياني رقم (١) توزيع أفراد عينة البحث تبعاً لمتغير المؤهل العلمي

جدول (٦) توزيع أفراد عينة البحث تبعاً لمتغير المؤهل العلمي

النسبة %	العدد	المؤهل العلمي
٦٥.٢%	١٤٦	الشهادة الجامعية "بكالوريوس"
٣٤.٨%	٧٨	ماجستير ، دكتوراه
١٠٠%	٢٢٤	المجموع



شكل (١) يوضح توزيع أفراد عينة البحث تبعاً لمتغير المؤهل العلمي

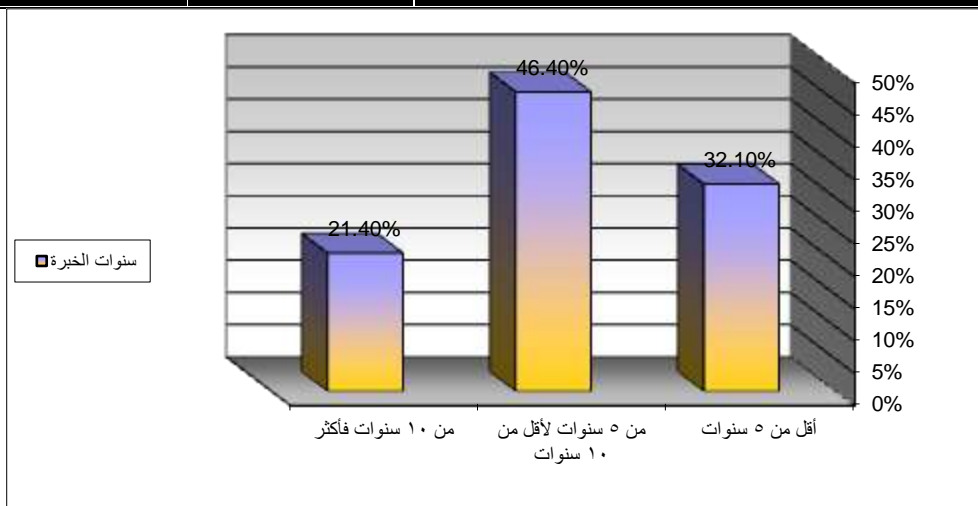
يتضح من جدول (٦) وشكل (١) أن ١٤٦ من أفراد عينة البحث حاصلات علي الشهادة الجامعية "بكالوريوس" بنسبة ٦٥.٢% ، بينما ٧٨ من أفراد عينة البحث حاصلات علي ماجستير ، دكتوراه بنسبة ٣٤.٨% .

٢- سنوات الخبرة :

يوضح الجدول (٧) والشكل البياني رقم (٢) توزيع أفراد عينة البحث تبعا لمتغير سنوات الخبرة

جدول (٧) توزيع أفراد عينة البحث تبعا لمتغير سنوات الخبرة

النسبة %	العدد	سنوات الخبرة
٣٢.١%	٧٢	أقل من ٥ سنوات
٤٦.٤%	١٠٤	من ٥ سنوات لأقل من ١٠ سنوات
٢١.٤%	٤٨	من ١٠ سنوات فأكثر
١٠٠%	٢٢٤	المجموع



شكل (٢) يوضح توزيع أفراد عينة البحث تبعا لمتغير سنوات الخبرة

يتضح من جدول (٧) وشكل (٢) أن ١٠٤ من أفراد عينة البحث تراوحت سنوات خبرتهم من ٥ سنوات لأقل من ١٠ سنوات بنسبة ٤٦.٤% ، يليهم ٧٢ من أفراد عينة البحث كانت سنوات خبرتهم أقل من ٥ سنوات بنسبة ٣٢.١% ، وأخيرا ٤٨ من أفراد عينة البحث كانت سنوات خبرتهم من ١٠ سنوات فأكثر بنسبة ٢١.٤% .

أداة الدراسة

الاستبانة أستبانة الكفايات التدريسية لدى معلمات رياض الأطفال الحكوميه في محافظة
بيشه

بعد مراجعة الأدب النظري والدراسات السابقة، قامت الباحثة بتصميم استبانة الكفايات التدريسية لدى معلمات رياض الأطفال الحكوميه في محافظة بيشه وتكونت أداة الدراسة بشكلها النهائي من جزئين، يتعلق الاول منهما بالبيانات الأولية عن افراد الدراسة، والثاني يتعلق بقياس الكفايات التدريسية:

الجزء الأول: البيانات الأولية من حيث (المؤهل العلمي، التخصص، سنوات الخبرة).
الجزء الثاني: وصم على حسب مقياس ليكرت الخماسي بحيث تأخذ الاجابات على فقرات المقياس التدرج التالي (وافق دائما، غالبا، احيانا، نادرا، ابداء)، وتكون المقياس من (٣٦) فقرة موزعة على ثلاث محاور، هي:

- المحور الاول: كفاية التخطيط، وتقيسة (12) فقرة هي الفقرات ذات الارقام (١-١٢).
- المحور الثاني: كفاية التنفيذ، وتقيسة (12) فقرة هي الفقرات ذات الارقام (١٣-٢٤).
- المحور الثالث: كفاية التقويم، وتقيسة (12) فقرة هي الفقرات ذات الارقام (٢٥-٣٦).

تصحيح الاداة

تم الإجابة عن فقرات الاستبانة وفق مقياس ليكرت بحيث تأخذ الإجابات على الفقرات ثلاث درجات وهي (دائماً، احياناً، ابداً) وأعطيت الأوزان (٣، ٢، ١) على التوالي .

تقنين أداة الدراسة

لاغراض هذه الدراسة تم عرض الاستبانة على (10) محكمين أكاديمين و من تخصصات مختلفة في مجال رياض الأطفال وطرق التدريس ومناهج تدريس من عدة جامعات عربية ومحلية و(4) محكمين من ميدان العمل يبين اسمائهم وتخصصاتهم واماكن عملهم، وطلب من المحكمين ابداء رأيهم في وضوح الصياغة اللغوية، وانتفاء الفقرة للكفاية و أي ملحوظات يرونها مناسبة فيما يتعلق بالتعديل، أو التغيير، أو الإضافة، أو الحذف.

وتم تطبيق الاستبانة على عينة مكونة من (30) معلمة رياض اطفال بمحافظة بيشة من غير عينة الدراسة ومجتمع الدراسة، وتم ايجاد مؤشرات الاتساق الداخلي بحساب معامل ارتباط بيرسون بين درجة كل كفاية والدرجة الكلية للكفايات ويوضح الجدول معاملات الارتباط بين درجة كل كفاية والدرجة الكلية للكفايات .

صدق وثبات أدوات البحث

صدق وثبات استبيان الكفايات التدريسية :

صدق الاستبيان :

يقصد به قدرة الاستبيان على قياس ما وضع لقياسه .

صدق الاتساق الداخلي :

١- حساب معاملات الارتباط بين درجة كل عبارة من العبارات المكونة لكل محور ،

والدرجة الكلية للمحور بالاستبيان .

٢- حساب معاملات الارتباط بين الدرجة الكلية لكل محور من محاور الاستبيان

والدرجة الكلية للاستبيان .

المحور الأول : كفاية التخطيط :

تم حساب الصدق باستخدام الاتساق الداخلي وذلك بحساب معامل الارتباط (معامل ارتباط بيرسون) بين درجة كل عبارة ودرجة المحور (كفاية التخطيط) ، والجدول التالي يوضح ذلك :

جدول (١) قيم معاملات الارتباط بين درجة كل عبارة ودرجة المحور (كفاية التخطيط)

م	الارتباط	الدلالة	م	الارتباط	الدلالة
-١	٠.٧٥٩	٠.٠١	-٧	٠.٨٧٢	٠.٠١
-٢	٠.٦١٣	٠.٠٥	-٨	٠.٧٠٧	٠.٠١
-٣	٠.٨٤٥	٠.٠١	-٩	٠.٦٣٧	٠.٠٥
-٤	٠.٩٠٢	٠.٠١	-١٠	٠.٨٨٨	٠.٠١
-٥	٠.٨٢٤	٠.٠١	-١١	٠.٦٠٨	٠.٠٥
-٦	٠.٨٩٠	٠.٠١	-١٢	٠.٧٨٣	٠.٠١

يتضح من الجدول أن معاملات الارتباط كلها دالة عند مستوى (٠.٠١ - ٠.٠٥) لاقتربها من الواحد الصحيح مما يدل على صدق وتجانس عبارات الاستبيان .

المحور الثاني : كفاية التنفيذ :

تم حساب الصدق باستخدام الاتساق الداخلي وذلك بحساب معامل الارتباط (معامل ارتباط بيرسون) بين درجة كل عبارة ودرجة المحور (كفاية التنفيذ) ، والجدول التالي يوضح ذلك :

جدول (٢) قيم معاملات الارتباط بين درجة كل عبارة ودرجة المحور (كفاية التنفيذ)

م	الارتباط	الدلالة	م	الارتباط	الدلالة
-١	٠.٧٩٦	٠.٠١	-٧	٠.٨٣٥	٠.٠١
-٢	٠.٩٤٢	٠.٠١	-٨	٠.٧٦١	٠.٠١
-٣	٠.٧٨٠	٠.٠١	-٩	٠.٩١٣	٠.٠١
-٤	٠.٦١٧	٠.٠٥	-١٠	٠.٨٠١	٠.٠١
-٥	٠.٨٥١	٠.٠١	-١١	٠.٦٢٩	٠.٠٥
-٦	٠.٧١٨	٠.٠١	-١٢	٠.٦٤٤	٠.٠٥

يتضح من الجدول أن معاملات الارتباط كلها دالة عند مستوى (٠.٠١ - ٠.٠٥) لاقتربها من الواحد الصحيح مما يدل على صدق وتجانس عبارات الاستبيان .

المحور الثالث : كفاية التقويم :

تم حساب الصدق باستخدام الاتساق الداخلي وذلك بحساب معامل الارتباط (معامل ارتباط بيرسون) بين درجة كل عبارة ودرجة المحور (كفاية التقويم) ، والجدول التالي يوضح ذلك :

جدول (٣) قيم معاملات الارتباط بين درجة كل عبارة ودرجة المحور (كفاية التقويم)

م	الارتباط	الدلالة	م	الارتباط	الدلالة
-١	٠.٨٧٩	٠.٠١	-٧	٠.٩٢٥	٠.٠١
-٢	٠.٧٤١	٠.٠١	-٨	٠.٧٩٢	٠.٠١
-٣	٠.٨١٦	٠.٠١	-٩	٠.٨٦١	٠.٠١
-٤	٠.٦٤٠	٠.٠٥	-١٠	٠.٧٢٣	٠.٠١
-٥	٠.٩٥١	٠.٠١	-١١	٠.٨٣٠	٠.٠١
-٦	٠.٧٧٤	٠.٠١	-١٢	٠.٦٠٢	٠.٠٥

يتضح من الجدول أن معاملات الارتباط كلها دالة عند مستوى (٠.٠١ - ٠.٠٥) لاقتربها من الواحد الصحيح مما يدل على صدق وتجانس عبارات الاستبيان .
الصدق باستخدام الاتساق الداخلي بين الدرجة الكلية لكل محور والدرجة الكلية للاستبيان :

تم حساب الصدق باستخدام الاتساق الداخلي وذلك بحساب معامل الارتباط (معامل ارتباط بيرسون) بين الدرجة الكلية لكل محور (كفاية التخطيط ، كفاية التنفيذ ، كفاية التقويم) والدرجة الكلية للاستبيان ، والجدول التالي يوضح ذلك :

جدول (٤) قيم معاملات الارتباط بين الدرجة الكلية لكل محور (كفاية التخطيط ، كفاية التنفيذ ، كفاية التقويم) والدرجة الكلية للاستبيان

الدالة	الارتباط	
٠.٠١	٠.٧٥٢	المحور الأول : كفاية التخطيط
٠.٠١	٠.٨١٤	المحور الثاني : كفاية التنفيذ
٠.٠١	٠.٨٥٩	المحور الثالث : كفاية التقويم

يتضح من الجدول أن معاملات الارتباط كلها دالة عند مستوى (٠.٠١) لاقتربها من الواحد الصحيح مما يدل على صدق وتجانس محاور الاستبيان .
الثبات :

يقصد بالثبات reability دقة الاختبار في القياس والملاحظة ، وعدم تناقضه مع نفسه ، واتساقه واطراده فيما يزودنا به من معلومات عن سلوك المفحوص ، وهو النسبة بين تباين الدرجة على الاستبيان التي تشير إلى الأداء الفعلي للمفحوص ، و تم حساب الثبات عن طريق :

١- معامل الفا كرونباخ Alpha Cronbach

٢- طريقة التجزئة النصفية Split-half

جدول (٥) قيم معامل الثبات لمحاور الاستبيان

التجزئة النصفية	معامل الفا	المحاور
٠.٧٣٢ - ٠.٧٩٦	٠.٧٦٣	المحور الأول : كفاية التخطيط
٠.٧٧٧ - ٠.٨٣١	٠.٨٠٦	المحور الثاني : كفاية التنفيذ
٠.٨٧٥ - ٠.٩٤٢	٠.٩١١	المحور الثالث : كفاية التقويم
٠.٨٢٧ - ٠.٨٨٣	٠.٨٥٩	ثبات الاستبيان ككل

يتضح من الجدول السابق أن جميع قيم معاملات الثبات : معامل الفا ، التجزئة النصفية ، دالة عند مستوى ٠.٠١ مما يدل على ثبات الاستبيان .

مناقشة النتائج وتفسيرها

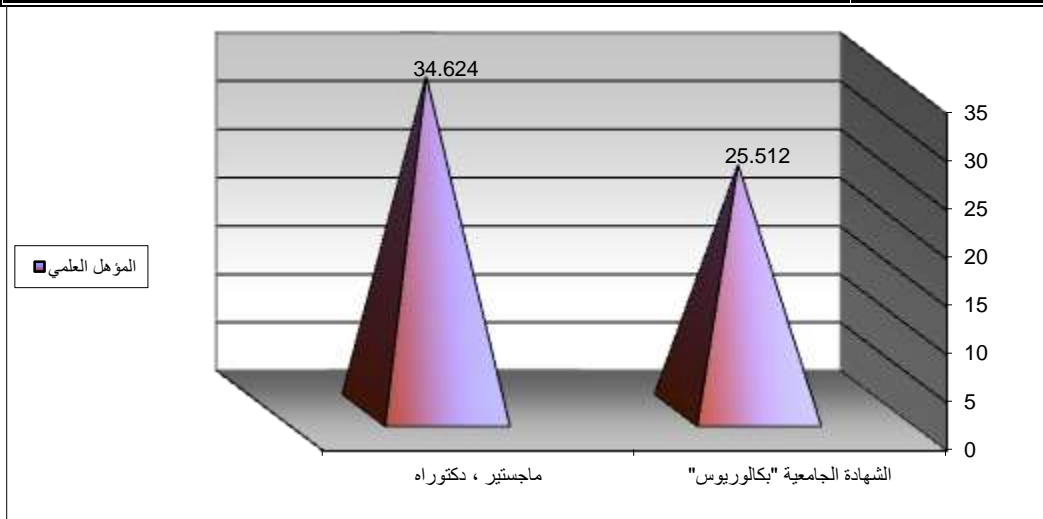
الفرض الأول :

توجد فروق ذات دلالة إحصائية بين متوسط درجات أفراد العينة في كفاية التخطيط تبعاً لمتغيرات الدراسة

وللتحقق من هذا الفرض تم تطبيق اختبار (ت) ، وحساب تحليل التباين لدرجات أفراد العينة في كفاية التخطيط والجدول التالية توضح ذلك :

جدول (٨) الفروق في متوسط درجات أفراد العينة في كفاية التخطيط تبعاً لمتغير المؤهل العلمي

المؤهل العلمي	المتوسط الحسابي	الانحراف المعياري	العينة	درجات الحرية	قيمة (ت)	الدلالة
الشهادة الجامعية "بكالوريوس"	٢٥.٥١٢	٢.٤٣٢	١٤٦	٢٢٢	٧.٣٠٦	دال عند ٠.٠١ لصالح ماجستير ، دكتوراه
ماجستير ، دكتوراه	٣٤.٦٢٤	٣.٢١٠	٧٨			



شكل (٣) الفروق في متوسط درجات أفراد العينة في كفاية التخطيط تبعاً لمتغير المؤهل العلمي

يتضح من الجدول (٨) وشكل (٣) أن قيمة (ت) كانت (٧.٣٠٦) وهي قيمة دالة إحصائياً عند مستوى دلالة (٠.٠١) لصالح أفراد العينة الحاصلات علي ماجستير ، دكتوراه ، حيث بلغ متوسط درجة أفراد العينة الحاصلات علي ماجستير ، دكتوراه (٣٤.٦٢٤) ، بينما بلغ متوسط درجة أفراد العينة الحاصلات علي الشهادة الجامعية "بكالوريوس" (٢٥.٥١٢) ، مما يدل على أن أفراد العينة الحاصلات علي ماجستير ،

دكتوراه كانت كفاية التخطيط لديهم أفضل من أفراد العينة الحاصلات علي الشهادة الجامعية "بكالوريوس" .

جدول (٩) تحليل التباين لدرجات أفراد العينة في كفاية التخطيط تبعا

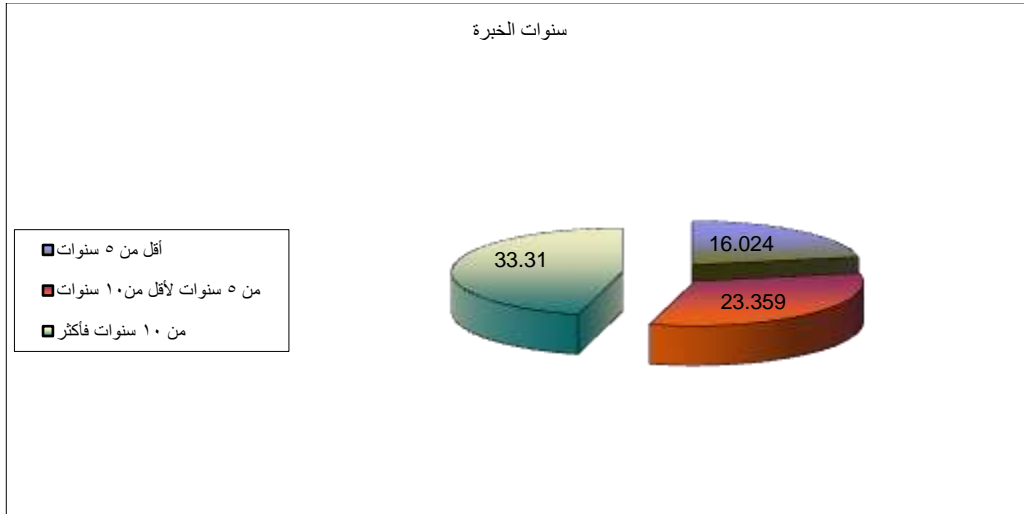
لمتغير سنوات الخبرة

سنوات الخبرة	مجموع المربعات	متوسط المربعات	درجات الحرية	قيمة (ف)	الدلالة
بين المجموعات	٧٤١٤.٢٤٦	٣٧٠٧.١٢٣	٢	٥٤.٢٣٢	٠.٠١
داخل المجموعات	١٥١٠٦.٩٦٢	٦٨.٣٥٧	٢٢١		
المجموع	٢٢٥٢١.٢٠٨		٢٢٣		دال

يتضح من جدول (٩) إن قيمة (ف) كانت (٥٤.٢٣٢) وهى قيمة دالة إحصائيا عند مستوى (٠.٠١) ، مما يدل على وجود فروق بين درجات أفراد العينة في كفاية التخطيط تبعا لمتغير سنوات الخبرة ، ولمعرفة اتجاه الدلالة تم تطبيق اختبار شيفيه للمقارنات المتعددة والجدول التالي يوضح ذلك :

جدول (١٠) اختبار شيفيه للمقارنات المتعددة

سنوات الخبرة	أقل من ٥ سنوات	من ٥ سنوات لأقل من ١٠ سنوات	من ١٠ سنوات فأكثر
أقل من ٥ سنوات	-	م = ١٦.٠٢٤	م = ٣٣.٣١٠
من ٥ سنوات لأقل من ١٠ سنوات	-	**٧.٣٣٥	-
من ١٠ سنوات فأكثر	**١٧.٢٨٦	**٩.٩٥١	-



شكل (٤) فروق درجات أفراد العينة في كفاية التخطيط تبعاً لمتغير سنوات الخبرة يتضح من جدول (١٠) وشكل (٤) وجود فروق في كفاية التخطيط بين أفراد العينة اللاتي كانت سنوات خبرتهن من ١٠ سنوات فأكثر وكلا من أفراد العينة اللاتي تراوحت سنوات خبرتهن "من ٥ سنوات لأقل من ١٠ سنوات ، أقل من ٥ سنوات" لصالح أفراد العينة اللاتي كانت سنوات خبرتهن من ١٠ سنوات فأكثر عند مستوى دلالة (٠.٠١) ، كما توجد فروق بين أفراد العينة اللاتي تراوحت سنوات خبرتهن من ٥ سنوات لأقل من ١٠ سنوات وأفراد العينة اللاتي كانت سنوات خبرتهن أقل من ٥ سنوات لصالح أفراد العينة اللاتي تراوحت سنوات خبرتهن من ٥ سنوات لأقل من ١٠ سنوات عند مستوى دلالة (٠.٠١) ، فيأتي في المرتبة الأولى أفراد العينة اللاتي كانت سنوات خبرتهن من ١٠ سنوات فأكثر حيث كانت كفاية التخطيط لديهم أفضل ، ثم أفراد العينة اللاتي تراوحت سنوات خبرتهن من ٥ سنوات لأقل من ١٠ سنوات في المرتبة الثانية ، ثم أفراد العينة اللاتي كانت سنوات خبرتهن أقل من ٥ سنوات في المرتبة الأخيرة .

الفرض الثاني :

توجد فروق ذات دلالة إحصائية بين متوسط درجات أفراد العينة في كفاية التنفيذ

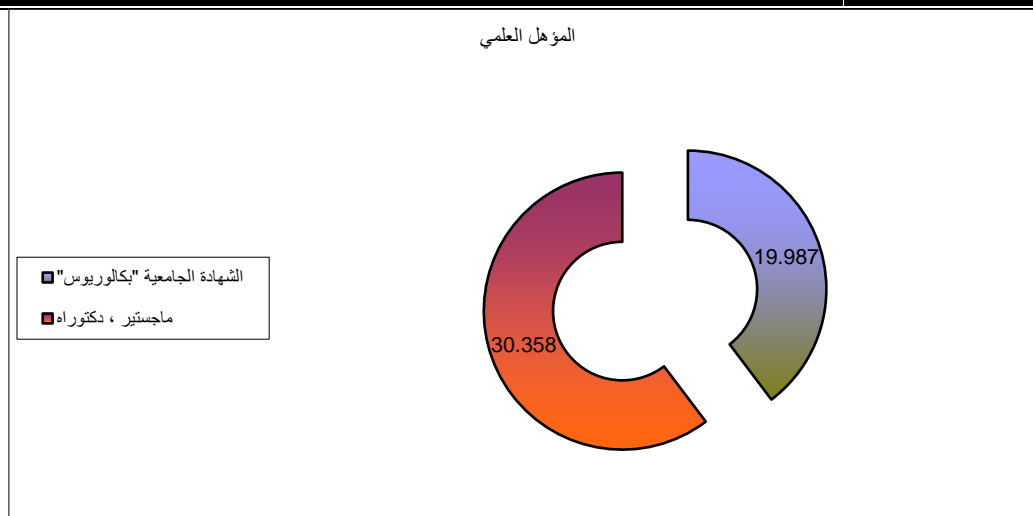
تبعاً لمتغيرات الدراسة

وللتحقق من هذا الفرض تم تطبيق اختبار (ت) ، وحساب تحليل التباين لدرجات أفراد العينة في كفاية التنفيذ والجدول التالية توضح ذلك :

جدول (١١) الفروق في متوسط درجات أفراد العينة في كفاية التنفيذ تبعاً لمتغير

المؤهل العلمي

المؤهل العلمي	المتوسط الحسابي	الانحراف المعياري	العينة الحرة	درجات	قيمة (ت)	الدلالة
الشهادة الجامعية "بكالوريوس"	١٩.٩٨٧	١.٣٥٨	١٤٦	٢٢٢	١٠.٩٥٥	دال عند ٠.٠١ لصالح ماجستير ، دكتوراه
ماجستير ، دكتوراه	٣٠.٣٥٨	٣.٣٦٦	٧٨			



شكل (٥) الفروق في متوسط درجات أفراد العينة في كفاية التنفيذ تبعاً لمتغير المؤهل

العلمي

يتضح من الجدول (١١) وشكل (٥) أن قيمة (ت) كانت (١٠.٩٥٥) وهي قيمة دالة إحصائياً عند مستوى دلالة (٠.٠١) لصالح أفراد العينة الحاصلات علي ماجستير ، دكتوراه ، حيث بلغ متوسط درجة أفراد العينة الحاصلات علي ماجستير ، دكتوراه (٣٠.٣٥٨) ، بينما بلغ متوسط درجة أفراد العينة الحاصلات علي الشهادة الجامعية

"بكالوريوس" (١٩.٩٨٧) ، مما يدل على أن أفراد العينة الحاصلات علي ماجستير ، دكتوراه كانت كفاية التنفيذ لديهم أفضل من أفراد العينة الحاصلات علي الشهادة الجامعية "بكالوريوس" .

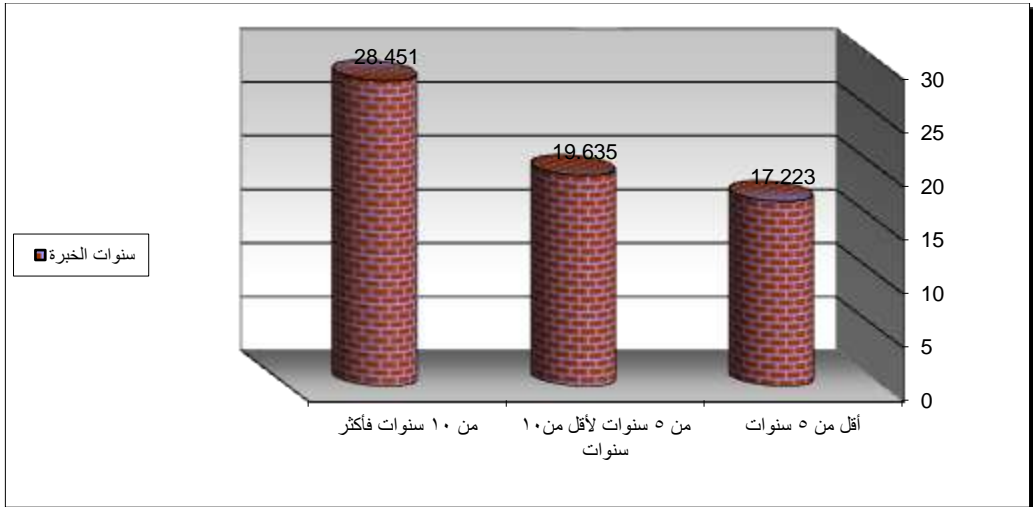
جدول (١٢) تحليل التباين لدرجات أفراد العينة في كفاية التنفيذ تبعا لمتغير سنوات الخبرة

سنوات الخبرة	مجموع المربعات	متوسط المربعات	درجات الحرية	قيمة (ف)	الدلالة
بين المجموعات	٦٩٧٤.٣٩٧	٣٤٨٧.١٩٩	٢	٣٠.٣٨٨	٠.٠١
داخل المجموعات	٢٥٣٦٠.٧٣٠	١١٤.٧٥٤	٢٢١		
المجموع	٣٢٣٣٥.١٢٧		٢٢٣		دال

يتضح من جدول (١٢) إن قيمة (ف) كانت (٣٠.٣٨٨) وهي قيمة دالة إحصائيا عند مستوى (٠.٠١) ، مما يدل على وجود فروق بين درجات أفراد العينة في كفاية التنفيذ تبعا لمتغير سنوات الخبرة ، ولمعرفة اتجاه الدلالة تم تطبيق اختبار شيفيه للمقارنات المتعددة والجدول التالي يوضح ذلك :

جدول (١٣) اختبار شيفيه للمقارنات المتعددة

سنوات الخبرة	أقل من ٥ سنوات	من ٥ سنوات لأقل من ١٠ سنوات	من ١٠ سنوات فأكثر
أقل من ٥ سنوات	-	١٧.٢٢٣ = م	٢٨.٤٥١ = م
من ٥ سنوات لأقل من ١٠ سنوات	-	*٢.٤١٢	-
من ١٠ سنوات فأكثر	-	**١١.٢٢٨	**٨.٨١٦



شكل (٦) فروق درجات أفراد العينة في كفاية التنفيذ تبعا لمتغير سنوات الخبرة يتضح من جدول (١٣) وشكل (٦) وجود فروق في كفاية التنفيذ بين أفراد العينة اللاتي كانت سنوات خبرتهن من ١٠ سنوات فأكثر وكلا من أفراد العينة اللاتي تراوحت سنوات خبرتهن "من ٥ سنوات لأقل من ١٠ سنوات ، أقل من ٥ سنوات" لصالح أفراد العينة اللاتي كانت سنوات خبرتهن من ١٠ سنوات فأكثر عند مستوى دلالة (٠.٠١) ، بينما توجد فروق بين أفراد العينة اللاتي تراوحت سنوات خبرتهن من ٥ سنوات لأقل من ١٠ سنوات وأفراد العينة اللاتي كانت سنوات خبرتهن أقل من ٥ سنوات لصالح أفراد العينة اللاتي تراوحت سنوات خبرتهن من ٥ سنوات لأقل من ١٠ سنوات عند مستوى دلالة (٠.٠٥) ، فيأتي في المرتبة الأولى أفراد العينة اللاتي كانت سنوات خبرتهن من ١٠ سنوات فأكثر حيث كانت كفاية التنفيذ لديهم أفضل ، ثم أفراد العينة اللاتي تراوحت سنوات خبرتهن من ٥ سنوات لأقل من ١٠ سنوات في المرتبة الثانية ، ثم أفراد العينة اللاتي كانت سنوات خبرتهن أقل من ٥ سنوات في المرتبة الأخيرة .

الفرض الثالث :

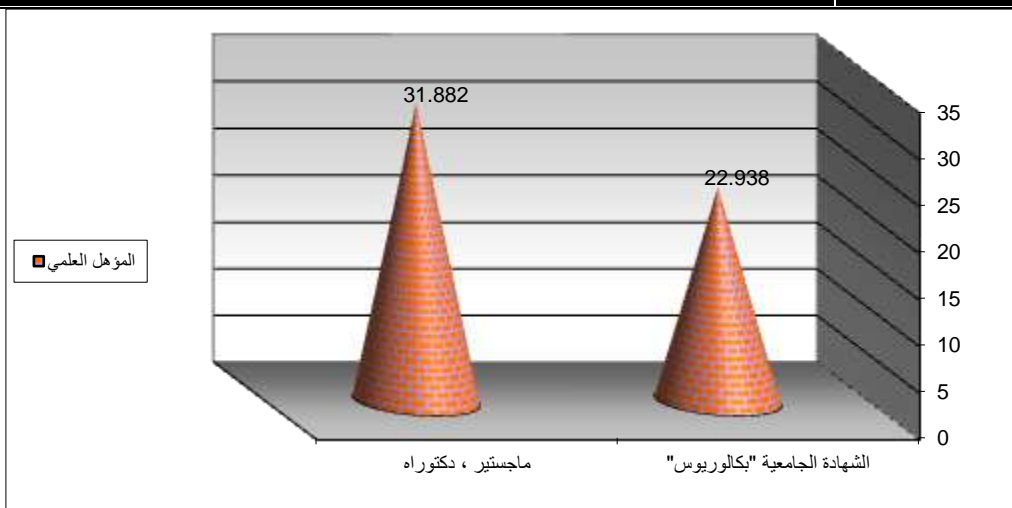
توجد فروق ذات دلالة إحصائية بين متوسط درجات أفراد العينة في كفاية التقويم تبعا لمتغيرات الدراسة

وللتحقق من هذا الفرض تم تطبيق اختبار (ت) ، وحساب تحليل التباين لدرجات أفراد العينة في كفاية التقويم والجدول التالية توضح ذلك :

جدول (١٤) الفروق في متوسط درجات أفراد العينة في كفاية التقويم تبعاً لمتغير

المؤهل العلمي

المؤهل العلمي	المتوسط الحسابي	الانحراف المعياري	العينة الحرة	درجات الحرية	قيمة (ت)	الدلالة
الشهادة الجامعية "بكالوريوس"	٢٢.٩٣٨	٢.٥٥٣	١٤٦	٢٢٢	٨.١٧٢	دال عند ٠.٠١ لصالح ماجستير ، دكتوراه
ماجستير ، دكتوراه	٣١.٨٨٢	٣.٣٤١	٧٨			



شكل (٧) الفروق في متوسط درجات أفراد العينة في كفاية التقويم تبعاً لمتغير المؤهل

العلمي

يتضح من الجدول (١٤) وشكل (٧) أن قيمة (ت) كانت (٨.١٧٢) وهي قيمة دالة إحصائياً عند مستوى دلالة (٠.٠١) لصالح أفراد العينة الحاصلات علي ماجستير ، دكتوراه ، حيث بلغ متوسط درجة أفراد العينة الحاصلات علي ماجستير ، دكتوراه (٣١.٨٨٢) ، بينما بلغ متوسط درجة أفراد العينة الحاصلات علي الشهادة الجامعية "بكالوريوس" (٢٢.٩٣٨) ، مما يدل على أن أفراد العينة الحاصلات علي ماجستير ،

دكتوراه كانت كفاية التقييم لديهم أفضل من أفراد العينة الحاصلات علي الشهادة الجامعية "بكالوريوس" .

جدول (١٥) تحليل التباين لدرجات أفراد العينة في كفاية التقييم تبعا لمتغير

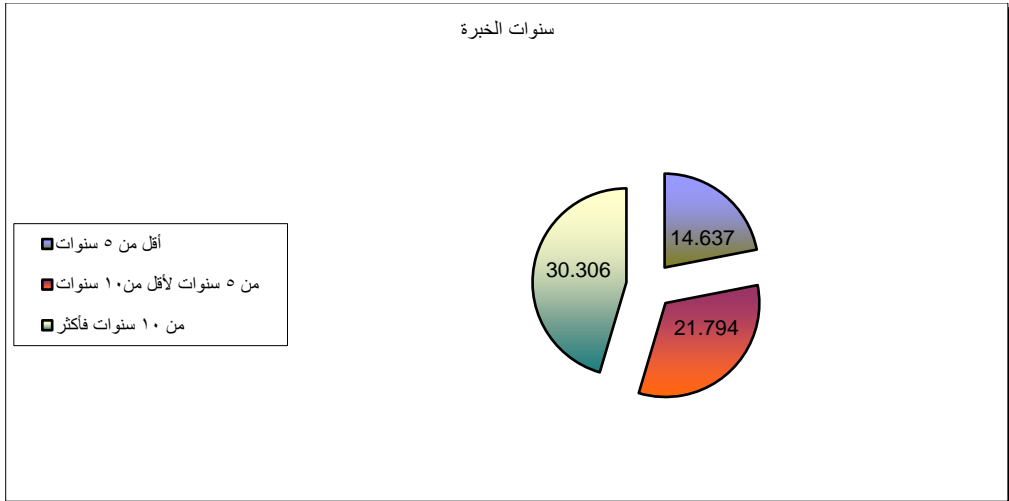
سنوات الخبرة

الدلالة	قيمة (ف)	درجات الحرية	متوسط المربعات	مجموع المربعات	سنوات الخبرة
٠.٠١	٤١.٠٨٧	٢	٣٦٠٦.٧٣٣	٧٢١٣.٤٦٦	بين المجموعات
دال		٢٢١	٨٧.٧٨٢	١٩٣٩٩.٧٧١	داخل المجموعات
		٢٢٣		٢٦٦١٣.٢٣٧	المجموع

يتضح من جدول (١٥) إن قيمة (ف) كانت (٤١.٠٨٧) وهي قيمة دالة إحصائيا عند مستوى (٠.٠١) ، مما يدل على وجود فروق بين درجات أفراد العينة في كفاية التقييم تبعا لمتغير سنوات الخبرة ، ولمعرفة اتجاه الدلالة تم تطبيق اختبار شيفيه للمقارنات المتعددة والجدول التالي يوضح ذلك :

جدول (١٦) اختبار شيفيه للمقارنات المتعددة

من ١٠ سنوات فأكثر م = ٣٠.٣٠٦	من ٥ سنوات لأقل من ١٠ سنوات م = ٢١.٧٩٤	أقل من ٥ سنوات م = ١٤.٦٣٧	سنوات الخبرة
		-	أقل من ٥ سنوات
	-	**٧.١٥٧	من ٥ سنوات لأقل من ١٠ سنوات
-	**٨.٥١٢	**١٥.٦٦٩	من ١٠ سنوات فأكثر



شكل (٨) فروق درجات أفراد العينة في كفاية التقويم تبعا لمتغير سنوات الخبرة يتضح من جدول (١٦) وشكل (٨) وجود فروق في كفاية التقويم بين أفراد العينة اللاتي كانت سنوات خبرتهن من ١٠ سنوات فأكثر وكلا من أفراد العينة اللاتي تراوحت سنوات خبرتهن "من ٥ سنوات لأقل من ١٠ سنوات ، أقل من ٥ سنوات" لصالح أفراد العينة اللاتي كانت سنوات خبرتهن من ١٠ سنوات فأكثر عند مستوى دلالة (٠.٠١) ، كما توجد فروق بين أفراد العينة اللاتي تراوحت سنوات خبرتهن من ٥ سنوات لأقل من ١٠ سنوات وأفراد العينة اللاتي كانت سنوات خبرتهن أقل من ٥ سنوات لصالح أفراد العينة اللاتي تراوحت سنوات خبرتهن من ٥ سنوات لأقل من ١٠ سنوات عند مستوى دلالة (٠.٠١) ، فيأتي في المرتبة الأولى أفراد العينة اللاتي كانت سنوات خبرتهن من ١٠ سنوات فأكثر حيث كانت كفاية التقويم لديهم أفضل ، ثم أفراد العينة اللاتي تراوحت سنوات خبرتهن من ٥ سنوات لأقل من ١٠ سنوات في المرتبة الثانية ، ثم أفراد العينة اللاتي كانت سنوات خبرتهن أقل من ٥ سنوات في المرتبة الأخيرة .

الاستنتاجات والتوصيات

- أن مستوى امتلاك معلمات رياض الأطفال الحكومية في محافظة ببشة لكفايات التدريسية (التخطيط ، التنفيذ، التقويم) بشكل عام جاءت بدرجة مرتفعة، حيث جاء المتوسط العام (٣.٧١).
- ان مستوى امتلاك معلمات رياض الأطفال الحكومية في محافظة ببشة لكفايات التخطيط جاءت بمستوى مرتفع، حيث بلغ المتوسط الحسابي الكلي (٣.٧٩).
- ان مستوى امتلاك معلمات رياض الأطفال الحكومية في محافظة ببشة لكفايات التنفيذ جاءت بمستوى مرتفع ، حيث بلغ المتوسط الحسابي الكلي (٣.٦٤)
- ان مستوى امتلاك معلمات رياض الأطفال الحكومية في محافظة ببشة لكفايات التقويم جاءت بمستوى مرتفع، حيث بلغ المتوسط الحسابي الكلي (٣.٦٩)
- وجود فروق ذات دلالة إحصائية عند مستوى $(\alpha \leq 0.05)$ في متوسط مستوى امتلاك معلمات رياض الأطفال الحكومية في محافظة ببشة لكفايات التخطيط تعزى لمتغير المؤهل العلمي، والفروق لصالح الحاصلين على الدراسات العليا بمتوسط (٣.٨٨) مقابل متوسط (٣.٧٢) للبكالوريوس
- عدم وجود فروق ذات دلالة إحصائية عند مستوى $(\alpha \leq 0.05)$ في متوسط مستوى امتلاك معلمات رياض الأطفال الحكومية في محافظة ببشة لكفايات التنفيذ تعزى لمتغير المؤهل العلمي.
- عدم وجود فروق ذات دلالة إحصائية عند مستوى $(\alpha \leq 0.05)$ في متوسط مستوى امتلاك معلمات رياض الأطفال الحكومية في محافظة ببشة لكفايات التقويم تعزى لمتغير المؤهل العلمي.
- عدم وجود فروق ذات دلالة إحصائية عند مستوى $(\alpha \leq 0.05)$ في متوسط مستوى امتلاك معلمات رياض الأطفال الحكومية في محافظة ببشة لكفايات التدريس بشكل عام تعزى لمتغير المؤهل العلمي.

- وجود فروق ذات دلالة إحصائية عند مستوى ($\alpha \leq 0.05$) في متوسط مستوى امتلاك معلمات رياض الأطفال الحكومية في محافظة بيشة لكفايات التخطيط تعزى لمتغير التخصص، والفروق لصالح التخصصات التربوية بمتوسط (٣.٨١) مقابل متوسط (٣.٥٩) لغير التربوي.
- وجود فروق ذات دلالة إحصائية عند مستوى ($\alpha \leq 0.05$) في متوسط مستوى امتلاك معلمات رياض الأطفال الحكومية في محافظة بيشة لكفايات التخطيط تعزى لمتغير سنوات الخبرة.
- عدم وجود فروق ذات دلالة إحصائية عند مستوى ($\alpha \leq 0.05$) في متوسط مستوى امتلاك معلمات رياض الأطفال الحكومية في محافظة بيشة لكفايات التنفيذ تعزى لمتغير سنوات الخبرة.
- عدم وجود فروق ذات دلالة إحصائية عند مستوى ($\alpha \leq 0.05$) في متوسط مستوى امتلاك معلمات رياض الأطفال الحكومية في محافظة بيشة لكفايات التقييم تعزى لمتغير سنوات الخبرة.
- عدم وجود فروق ذات دلالة إحصائية عند مستوى ($\alpha \leq 0.05$) في متوسط مستوى امتلاك معلمات رياض الأطفال الحكومية في محافظة بيشة لكفايات التدريس بشكل عام تعزى لمتغير سنوات الخبرة.
- عدم وجود فروق ذات دلالة إحصائية عند مستوى ($\alpha \leq 0.05$) في متوسط مستوى امتلاك معلمات رياض الأطفال الحكومية في محافظة بيشة لكفايات التنفيذ تعزى لمتغير التخصص.
- عدم وجود فروق ذات دلالة إحصائية عند مستوى ($\alpha \leq 0.05$) في متوسط مستوى امتلاك معلمات رياض الأطفال الحكومية في محافظة بيشة لكفايات التقييم تعزى لمتغير التخصص.

- عدم وجود فروق ذات دلالة إحصائية عند مستوى ($\alpha \leq 0.05$) في متوسط مستوى متلاك معلمات رياض الأطفال الحكومية في محافظة بيشة لكفايات التدريس بشكل عام تعزى لمتغير التخصص.

التوصيات

وزارة التعليم / قسم الأشراف التربوي

- تكثيف عملية الإشراف على معلمات رياض الأطفال وخصوصا في قرى محافظة بيشة بحيث لا تقل عدد الزيارات عن اربع زيارات خلال العام الدراسي .
- مراجعه وتطوير دليل معلمة رياض الأطفال بشكل دوري .
- التأكيد على إجراء دورات تدريبية متخصصة بالكفايات التدريسية (التخطيط، التنفيذ ، التقييم) للمعلمات بميدان العمل.
- تفعيل نظام الحصول على رخصة تعليمية لمعلمة رياض الأطفال تجدد كل خمس سنوات بعد حصولها على دورات تدريبية في مجال الطفولة المبكرة .

معلمات رياض الأطفال

- تنمية اتجاهات إيجابية نحو النمو المهني وتطوير الذات من خلال تطبيق برنامج الرخصة التعليمية .
- تفعيل التغذية الراجعة من دليل معلمات رياض الأطفال .
- حضور دورات تدريبية في مجال تكنولوجيا التعليم وتطوير بيئات التعلم وطرق التدريس وتطوير الوحدات الدراسية وطرق تقييم طفل الروضة ، نظام منتسوري، أساليب معاملة الأطفال وتوجيه السلوك .

المراجع

- أبو الصوواوين، راشد محمد (٢٠١٠). الكفايات التعليمية اللازمة للطلبة المعلمين تخصص معلم صف في كلية التربية بجامعة الأزهر من وجهة نظرهم في ضوء احتياجاتهم التدريسية، مجلة الجامعة الإسلامية، ١٨ (٢)، ٣٥٩-٣٩٨.
- البسيوني ، مها (2008) .كيف تكونين معلمة متميزة ،الطبعة الأولى، عالم الكتب ،القاهرة.
- البكر،سلطانة (2014).معلمة الروضة بين النظرية والتطبيق، دار المفردات للنشر ،الرياض.
- الحلية،محمد (٢٠١٧) تصميم وإنتاج الوسائل التعليمية ، (الطبعة التاسعة)، دار المسيره ، الاردن .
- العمران ،جهان و الجنيد،شيخه(2018) . مدى فاعلية البرنامج التدريبي في رياض الأطفال المقدم من مركز دراسات الطفولة بجامعة البحرين في تحسين كفايات معلمة الروضة : دراسة تجريبية، مجلة الطفولة العربية ،العدد (75) ص (69 - 91)
- الشعار، محمد سليمان (٢٠١٠). برنامج مقترح لتنمية الكفايات الأدائية لدى معلمات رياض الأطفال في المملكة الأردنية الهاشمية، رسالة دكتوراه، جامعة الدول العربية، المنظمة العربية للتربية والثقافة والعلوم، معهد البحوث والدراسات العربية، مصر.
- الناشف ، هدى (2003). تصميم البرامج التعليمية لاطفال ما قبل المدرسة ، دار الكتاب الحديث ، القاهرة.
- الهولي، عبير (2004). مدى فاعلية استخدام إستراتيجية مقترحة في تنمية الجوانب المعرفية عند أطفال الرياض، دراسة تجريبية، مجلة مستقبل التربية العربية 39،، جامعة القاهرة، جمهورية مصر العربية.

- الهويدي، زيد (2005). مهارات التدريس الفعال، العين : الطبعة الاولى ،دار الكتاب الجامعي.
- جرادات ، لينا و الإبراهيم ،عدنان (2018) . تقدير مدى فاعلية البرامج التدريبية لمعلمات رياض الأطفال في محافظة إربد من وجهة نظر المديرات والمعلمات ، دراسات، العلوم التربوية، المجلد (45) ، العدد (4) ، ص ص (400 - 419).
- الحريري ،رافدة(2015). نشأة وإداره رياض الأطفال من المنظور الاسلامي والعلمي ، مكتبة العبيكان.
- خميس، محمد وعليوة، صلاح ،امين،وعبدالرحيم ،طارق ،عبدالسلام(٢٠٠٨).تحديد كفايات تصميمالتفاعلية ببرامجالوسائط المتعددة لداخصائي تكنولوجياالتعليم ،المؤتمر العلميالسنوي الحادي عشر(تكنولوجيا التعليموتحديات التطويرالتربوي) ،مصر .
- خليفة، غازي جمال؛ والصرابرة، خالد أحمد (٢٠١٣). درجة توافركفايات في قائد المنهج من وجهة نظر العاملين، كلية العلوم التربوية، جامعة الشرق الأوسط، عمان، الأردن، مجلة العلوم التربوية، المجلد ٤٠، العدد الأول.
- زيتون،حسن(2006) .مهارات التدريس :رؤية في تنفيذ التدريس،عالم الكتب للنشر ،القاهرة.
- عبد العال،احمد(2009).ادارة وتنظيم مؤسسات رياض الاطفال، الطبعة الاولى،عمان :دار كنوز المعرفة.
- غنيم ، ابراهيم ،شحاتة ، الصافي (2008) الكفاءات التدريسية في ضوء الموديلات التعليمية ، مكتبة لأنجلو المصرية ، القاهرة.نصر .

- الشجراوي، صباح (2016). تقويم جودة برنامج اعداد معلمات رياض الأطفال في جامعة حائل من وجهة نظر الطالبات، مجلة اتحاد الجامعات العربية للبحوث في التعليم العالي المجلد () 73، العدد (2) ص ص (7- 27).
- فرج ، عبد اللطيف حسين (٢٠٠٩). نظام التربية والتعليم في المملكة العربية السعودية، الطبعة الاولى، عمان: دار وائل للنشر والتنفيذ.
- فهمي، عاطف عدلي (2016). معلمة الروضة، دار المسيرة للنشر والتوزيع والطباعة، ط7، عمان.
- قطاوي، محمد ابراهيم (2007). طرق تدريس الدراسات الاجتماعية، دار الفكر للنشر، عمان.
- قناوي، هدى، (1998). الطفل ورياض الأطفال، مكتبة الانجلو المصرية، القاهرة .
- قديمات ، سمر (2018). الكفايات الواجب توفرها لدى معلمات رياض الأطفال من وجهة نظر المعلمات والمديرات في مدينة الزرقاء في ضوء المؤهل الأكاديمي والتربوي، مجلة دراسات العلوم التربوية ، المجلد (45) ، العدد (4) ، ص ص (239-271).
- المرهون، صبا و جميعان ، ابراهيم (2018). برنامج تدريبي مقترح موجه لمعلمات رياض الأطفال لتحسين مهارات الضبط الصفي لديهن، مجلة دراسات للعلوم التربوي، المجلد (45) العدد (4) ص ص (513 - 526).
- مرتضي، سلوى (2001). المكانة الاجتماعية لمعلمة الروضة، مجلة الطفولة العربية ، 29-51.
- مرعي، توفيق (2003). شرح الكفايات التعليمية، دار الفرقان للنشر والتوزيع ، الاردن.
- نبهان، أحمد (2009). دور مديرات رياض الأطفال كامشرفات مقيّمات في تحسين أداء المعلمات وسبل تطويره في محافظة غزة، كلية التربية الجامعية بغزة، فلسطين.
- الناشف، هدى (2011) . رياض الأطفال ، دار الفكر العربي ، القاهرة.

- الناشف ، هدى (2003) . تصميم البرامج التعليمية لاطفال ما قبل المدرسة ، دار الكتاب الحديث ، القاهرة.
 - وزارة التعليم (2016). دليل معلمة لمنهج التعليم الذاتي لرياض الأطفال، مكتبة الملك فهد الوطنية للنشر. الرياض.
 - وزارة التعليم .التعليم ورؤية السعودية(2030). (www.moe.gov.sa).
- المراجع الأجنبية

- Chien,Heng lin.(2012). An Innovative in Technology Integration : Training pre-Service Kindergarten Teachers to Be Courseware Designers. Asia University, Taichung City, Chinese Taipei,Creative education, , vol3,No7,pp1177-1183
- Clipa,tilia,Ignat,Aurora.(2010). Pedagogical competencies development from pre-service to in- service training,Bulentualv,18 ,no12,pp53-58.