

الحوار الأسرى وعلاقته بتعزيز القيم الاجتماعية لدى الأبناء
The dialogue of prisoners and its relationship to
promote the social values of children

إعداد

د / إيناس أحمد علي السليمي
أستاذ مساعد السكن وإدارة المنزل

الحوار الأسرى وعلاقته بتعزيز القيم الاجتماعية لدى الأبناء

The dialogue of prisoners and its relationship to promote the social values of children

د / إيناس أحمد علي السليمي - أستاذ مساعد السكن وإدارة المنزل

المقدمة:

الأسرة مؤسسة تربية لها دورها الأساسي في التربية والحوار والتعليم، فهي الركيزة الأولى لبناء شخصية الأفراد، وهي الوحدة والخلية الاجتماعية الأولى والأهم في تشكيل وسلامة حياتهم (مشاقبة، ٢٠٠٧).

تحتل الأسرة مكانة تميزها عن باقي مؤسسات التنشئة الاجتماعية باعتبارها المؤسسة الأولى التي ينمو بين أحضانها الفرد في مراحل حياته الأولى، فهي من تقدم له الرعاية والحماية وتوفر له بيئة إنسانية واجتماعية (بدر، ٢٠١٢).

تعد الأسرة من أهم المؤسسات الاجتماعية في نقل القيم لأفرادها، فهي التي تحدد لأبنائها ما ينبغي وما لا ينبغي أن يكون في ظل المعايير السائدة، فالأحكام القيمية لدى الطفل في المراحل المبكرة عالم واسع وغير محدود، وذلك بسبب افتقاره إلى إطار مرجعي واضح من الخبرات، فهي الوحدة الأساسية التي تنشأ عن طريقها مختلف التجمعات الاجتماعية (سلامة، ٢٠٠١).

وعلى الرغم من التغيرات التي تعرضت لها الأسرة الحديثة من حيث حجمها ووظائفها، فإنها مازالت من أهم القوى الاجتماعية في التشكيل والتوجيه التربوي ونقل القيم إلى الفرد فالجو الأسرى له دوره الفعال في تكوين شخصية الأبناء، وله تأثير خاص في ترسيخ ثقافة الحوار عندهم منذ بداية حياتهم حتى نهايتها.

(خزار، ٢٠٠٥) و (Holahon&Moos,1990).

يعتبر الحوار نوع من الحديث بين شخصين يتم فيه تداول الكلام بينهما بطريقة متكافئة، فلا يستأثر أحدهما في الحوار دون الآخر، ويغلب على الحوار الهدوء والبعد عن الخصومة والتعصب، وهو من أبرز الاتجاهات التربوية السائدة في المجتمعات العربية (العوض، ٢٠٠٨).

وللحوار أهمية كبيرة في بناء الشخصية والحصول على المعرفة، إذ نستطيع عن طريق الحوار معالجة النقص في العناصر الشخصية بالإشارة إليها وإرشاد الأبناء إلى كيفية التخلص منها، ومحاولة إبراز الجوانب الإيجابية التي يتمتع بها الأبناء وإشعارهم بأهميتهم وفعاليتهم في المجتمع عن طريق التشجيع والمدح وتعزيز الثقة بالنفس (بكار، ٢٠٠٩).

يعد الحوار الأسرى هو التفاعل بين أفراد الأسرة الواحدة عن طريق المناقشة والحديث عن كل ما يتعلق بشؤون الأسرة من أهداف ومقومات وعقبات ووضع حلول لها، وذلك

بتبادل الأفكار والآراء الجماعية، مما يؤدي إلى خلق الألفة والتواصل (الحضرى، ٢٠١٢).

وترى (الوالى، ٢٠٠٩) بان الحوار الأسري هو الطريق السوي للوصول إلى مجتمع صالح ومستمر ، وحتى لا يبقى الحوار الأسرى دون تطبيق أو ممارسة واقعية ، فإننا بحاجة كأباء وأمهات أن نتعلم كيف نتعامل مع الأولاد ، وكيف نبني حوارا إيجابيا يفيد في المواقف المختلفة ، فالأسرة في حاجة ماسة لأساليب الحوار الهادف الذي يزيد من قوة علاقة الوالدين بأولادهم وتزيد الأولاد سموا بالأسرة .

يعد الحوار الأسري ذو أهمية بالغة في التواصل بين أفرادها وبالأخص ما يتعلق بين الزوجين باعتبارهم أساس قيام هذه الأسرة والمسئولين عن بقائها (بدره، ٢٠١٢)، فالأسرة هي الأساس الذي يتكون منها المجتمع وهي التي تنظم الحوار الذي يقوم عليه عقل المجتمع وتتحكم في إراداته (أحمد، ٢٠١٢) .

حيث تتجلى أهميته في دعم النمو النفسي، وتحرير النفس من الصراعات والقلق، فتكمن أهميته بأنه وسيلة بنائية علاجية تساعد في حل الكثير من مشكلات الأسرة (البكار، ٢٠١٥).

ويرى (هوفمان ، ٢٠٠٤) وليبنكوت (Lippincott, , 2008) أن الحوار الأسرى أمرا في غاية الأهمية باعتباره نقطة الانطلاقة الأولى التي تعزز ثقة الفرد في التواصل مع الآخرين ، كما يعد النواة الأساسية التي يتشكل فيها تعامل الفرد مع غيره ، وأحيانا تتشكل المفاهيم الإيجابية ووجهات النظر والآراء السديدة من خلال تبادل الآراء واحترام وجهات النظر ، وسيادة مبدأ الإقناع بالحجة والمنطق ، وغياب وسائل القهر والإذلال وفرض الآراء بالقوة .

تعتبر دراسة القيم من القضايا الهامة نتيجة التغيرات والمستجدات العالمية التي حدثت خلال العقود السابقة، خاصة بعد تنامي ظاهرة العولمة وما صاحبها من تطورات هائلة في شتى المجالات، حيث كان لها اثر مباشر على قيم الأفراد ومبادئهم، حيث اندثرت مجموعة كبيرة من القيم، وظهرت قيم أخرى جديدة، فانعكس ذلك بشكل واضح على التنظيم الاجتماعي والثقافي والاقتصادي للمجتمع (الزيود، ٢٠٠٦).

تعرف القيم بأنها تصورات صريحة وضمنية تميز الفرد أو الجماعة، وتحدد ما هو مرغوب فيه اجتماعيا، وتؤثر في اختيار الطرق والأساليب والأهداف الخاصة، وتتجسد مظاهرها في اتجاهات الأفراد والجماعات وأنماط سلوكهم ومعتقداتهم ومعاييرهم الاجتماعية، وترتبط ببقية مكونات البناء الاجتماعي وتؤثر فيها وتتأثر بها (أبو مغلي وسلامة، ٢٠٠٢).

تمثل القيم الموجهات العامة للسلوك الإنساني، لأنها تحرض على القيام ببعض أنواع السلوك المتطابق معها، وتشجع السلوك المرغوب فيه وتحدد نوعيته وإجراءاته (أطمانيوس، ٢٠٠٢). حيث تعد القيم موجهات سلوك الفرد في حياته اليومية، وهي تمثل

المراكز النشطة في الجهاز النفسي الاجتماعي لكل فرد، والتي تستقبل الأحداث المادية بصورها المختلفة ثم تقوم بعملية إنتاج السلوك، والقيم في أبسط حالاتها تنشأ وتتكون في مواقف المفاضلة والاختيار (مولاي، ٢٠١٠).

وللقيم أهمية كبيرة بالنسبة للأفراد، حيث تعمل على ترابط المجتمع وتماسكه وتوحيده وتنظيمه، بحيث تشكل ركناً أساسياً في تكوين العلاقات الإنسانية والاجتماعية داخل البيئات الاجتماعية المختلفة، بالإضافة إلى دورها الكبير في عملية التفاعل الاجتماعي والاختلاط بين الأفراد في المجتمع الواحد وبين الجماعة والجماعات الأخرى (الهندي، ٢٠٠١).

وتنوعت الدراسات التي تناولت الحوار الأسري والقيم الاجتماعية مثل دراسة " Wiley interscienc, 2008" ، ودراسة "بدره ، ٢٠١٢م" حيث هدفا إلى الكشف عن العلاقة بين الحوار الأسري والقيم ، ومعرفة إذا ما كان غياب الحوار الأسري أو وجوده يؤثر على قيم الفرد ، وأكدا علي أن لغة الحوار السائد داخل الأسرة يعزز العلاقات الاجتماعية بين أفرادها ، كما اشارت دراسة بلتز (Blitz, 1992) من أن للوالدين أثرا جوهريا في نضج الابناء اجتماعيا ، بالإضافة إلي دراسة "كرسى الأميرة صيته بنت عبد العزيز لأبحاث الأسرة السعودية بجامعة الملك سعود ، ٢٠٠٩م" التي هدفت إلي التعرف على مدى استخدام الأسرة السعودية لمهارة الحوار في حل مشكلاتها الأسرية ، والتعرف على أهم الأساليب الحوارية للأسرة في هذه المواجهة ، وكذلك معرفة الأسباب التي تعرقل هذا الحوار ، بالإضافة إلى التعرف على المهارات الحوارية الأكثر استخداما ، كذلك دراسة "سعدات ، ٢٠٠١م" ، ودراسة "غانم ، ٢٠٠٢م" حيث هدفا إلي التعرف على القيم الاجتماعية لدى الأبناء ، وأيضا دراسة "حمود ، ٢٠١١م" ، ودراسة "البقيمي ، ٢٠٠٩م" حيث هدفا إلى التعرف على منظومة القيم الاجتماعية ، وبيان الدور المفترض القيام به من قبل الأسرة من اجل تنمية القيم الاجتماعية لدى الأبناء ، والأساليب التي ينبغي التركيز عليها لأجل القيام بهذا الدور.

فالحوار تفاعل بين أفراد الأسرة مع بعضها البعض، كلما كثر هذا التفاعل أعطى الثقة والفهم الصحيح (البكار، ٢٠١٥).

والقيم بشكل عام هي المحرك الأساسي لعجلة التطور الاجتماعي والاقتصادي والمسئول الأول عن تقدم المجتمع وفشله (أطمانيوس، ٢٠٠٢)، فهي تلعب دورا كبيرا في إدراك الأفراد للأمور، وكذلك في تصورهم للعالم المحيط، وتشكل القيم معايير لتغيير سلوكنا واتجاهاتنا (الجبالي، ٢٠٠٣).

مشكلة البحث:

تتبلور مشكلة البحث في التعرف على الحوار الأسري وعلاقته بتعزيز القيم الاجتماعية لدي الأبناء من خلال الإجابة على التساؤلات الآتية:

١- هل هناك فروق بين أفراد العينة في الحوار الأسري تبعا لمتغيرات الدراسة؟

- ٢- هل هناك فروق بين أفراد العينة في القيم الاجتماعية تبعاً لمتغيرات الدراسة؟
- ٣- ما هي العلاقة الارتباطية بين محاور استبيان الحوار الأسري واستبيان القيم الاجتماعية؟
- ٤- ما نسبة مشاركة العوامل المؤثرة على الحوار الأسري؟
- ٥- ما أولوية أبعاد الحوار الأسري لأفراد عينة البحث؟

أهداف البحث:

- يهدف البحث الحالي إلى التعرف على الحوار الأسري وعلاقته بتعزيز القيم الاجتماعية، وذلك من خلال التعرف على:
- ١- التعرف على الفروق بين أفراد العينة في الحوار الأسري تبعاً لمتغيرات الدراسة.
 - ٢- التعرف على الفروق بين أفراد العينة في القيم الاجتماعية تبعاً لمتغيرات الدراسة.
 - ٣- تحديد العلاقة الارتباطية بين محاور استبيان الحوار الأسري واستبيان القيم الاجتماعية.
 - ٤- تحديد نسبة مشاركة العوامل المؤثرة على الحوار الأسري.
 - ٥- التعرف على الأوزان النسبية لأولوية أبعاد الحوار الأسري لأفراد عينة البحث.

أهمية البحث:

- الوضع الحالي للمجتمع السعودي شأنه شأن العديد من المجتمعات العربية الأخرى يتأثر بالعديد من الظواهر العالمية والمحلية، مما يلقي بظلاله على كافة أفراد المجتمع، ومن أبرز ما نلمسه في الآونة الأخيرة البعد بين الأباء والأبناء ووجود فجوة في الحوار وتباين المفاهيم (الوايلي، ٢٠٠٩)، ومن هنا تظهر أهمية البحث من خلال:
- ١- العمل على إبراز أهمية الحوار الأسري في تنمية القيم الاجتماعية للأبناء.
 - ٢- تكوين أطر معرفية جيدة تساهم في تعزيز القيم الاجتماعية لدى الأبناء.
 - ٣- يعد موضوع الدراسة إضافة جديدة، فهذه الدراسة تسعى للكشف عن العلاقة بين الحوار الأسري وعلاقته بتعزيز القيم الاجتماعية لدى الأبناء.
 - ٤- قد تفيد نتائج هذه الدراسة في رفع مستوى الحوار الأسري والذي ينعكس بدوره على القيم الاجتماعية لدى الأبناء.

الأسلوب البحثي:

فروض البحث:

- ١- توجد فروق ذات دلالة إحصائية بين متوسط درجات أفراد العينة في الحوار الأسري تبعاً لمتغيرات الدراسة "الجنس، العمر، تعليم الوالدين، عمر الوالدين، عدد أفراد الأسرة، الدخل الشهري".

- ٢- توجد فروق ذات دلالة إحصائية بين متوسط درجات أفراد العينة في القيم الاجتماعية تبعاً لمتغيرات الدراسة "الجنس ، العمر ، تعليم الوالدين ، عمر الوالدين ، عدد أفراد الأسرة ، الدخل الشهري" .
- ٣- توجد علاقة ارتباطية بين محاور استبيان الحوار الأسري واستبيان القيم الاجتماعية .
- ٤- تختلف نسبة مشاركة العوامل المؤثرة على الحوار الأسري .
- ٥- تختلف الأوزان النسبية لأولوية أبعاد الحوار الأسري لأفراد عينة البحث .

مصطلحات البحث :

- الحوار :
- حديث يدار بين طرفين في إطار حلقة تبادلية يكشف كل منهما عما لديه من أفكار ، فيتشكل جراء ذلك ما يمكن أن نسميه بالخطاب المشترك الذي تولده القضية المتحاور فيها (رياض، ٢٠٠٧).
- نوع من الحديث بين شخصين أو فريقين يتم فيه تداول الكلام بينهما بطريقة متكافئة ، فلا يستأثر أحدهما دون الآخر ، ويغلب عليه الهدوء والبعد عن الخصومة والتعصب (الزمى، ٢٠٠١).
- الأسرة :
- هي مؤسسة اجتماعية واللبنة التي تسهم في بناء المجتمع ، وتعتبر في ذات الوقت أهم أركانه (الوايلي، ٢٠٠٩).
- الحوار الأسري :
- هو التفاعل بين أفراد الأسرة الواحدة عن طريق المناقشة والحديث عن كل ما يتعلق بشؤون الأسرة من أهداف ومقومات وعقبات ويتم وضع حلول لها ، وذلك بتبادل الأفكار والآراء الجماعية حول محاور عدة ، مما يؤدي إلى خلق الألفة والتواصل بينهم (الوايلي، ٢٠٠٩).
- وتعرف الباحثة إجرائياً الحوار الأسري :
- الوعى بكيفية التعامل والتفاعل بين أفراد الأسرة بطريقة متكافئة يغلب عليها الهدوء والاحترام والبعد عن الخصومة والتعصب.
- القيم الاجتماعية :
- ظاهرة اجتماعية يتشربها الأفراد من المجتمع الذي يعيشون فيه تسهم في تكوينها وترسيخها عوامل عديدة ، كالدين والثقافة بمكوناتها المختلفة والأنشطة السياسية والاقتصادية القائمة (تويجر، ٢٠٠٢).

- تفضيلات واهتمامات يكتسبها الفرد من خلال تفاعله مع المواقف والخبرات المختلفة التي يشترط أن تنال قبولا وموافقة جماعية حتى تتجسد في سياقات الفرد السلوكية واللفظية (مولاي، ٢٠١٠).

- وتعرف الباحثة إجرائيا القيم الاجتماعية :

- هي كل ما ينتجه المجتمع ويفضى إليه الاجتماع من قيم شخصية وقيم دينية واقتصادية وسياسية ، ويكتسبها الفرد من خلال المواقف الحياتية المختلفة .

منهج البحث :

اتبع هذا البحث المنهج الوصفي التحليلي الذي يعتمد على دراسة الواقع أو الظاهرة كما توجد في الواقع ويهتم بوصفها وصفاً دقيقاً (عبيدات وآخرون : ٢٠٠٤) ، ولا يقتصر على جمع البيانات بل يتضمن قدراً من التفسير للحصول على حقائق دقيقة ، وذلك للحصول على نتائج علمية يتم تفسيرها بطريقة موضوعية بما ينسجم مع المعطيات الفعلية للظاهرة (أحمد الرفاعي : ٢٠٠٧م) .

حدود البحث :

* عينة البحث :

تكونت من (٢٤٠) أسرة ، وذلك لتطبيق أدوات الدراسة عليهم واستخلاص النتائج ومناقشتها .

أدوات البحث :

١- استمارة البيانات العامة :

تم إعدادها بهدف الحصول على بعض المعلومات التي تفيد في تحديد خصائص عينة البحث واشتملت هذه الاستمارة على "الجنس ، العمر ، المستوى التعليمي للوالدين ، عمر الوالدين ، عدد أفراد الأسرة ، الدخل الشهري للأسرة" .

١- الجنس : ذكر ، أنثى .

٢- العمر : تم تقسيمه : من ١٥ سنة إلي أقل من ١٨ سنة ، من ١٨ سنة إلي ٢٠ سنة .

٣- المستوى التعليمي للوالدين : تم تقسيمه : "الشهادة الابتدائية فأقل ، الشهادة المتوسطة ، الشهادة الثانوية / دبلوم ، الشهادة الجامعية / "ماجستير ، دكتوراه" .

٤- عمر الوالدين : تم تقسيمه : أقل من ٤٥ سنة ، من ٤٥ سنة الي أقل من ٥٥ سنة ، من ٥٥ سنة فأكثر .

٥- عدد أفراد الأسرة : تم تقسيمه : أقل من ٤ أفراد ، من ٤ أفراد الي ٦ أفراد ، من ٧ أفراد فأكثر .

٦- الدخل الشهري للأسرة : تم تقسيمه : اقل من ٦٠٠٠ ريال ، من ٦٠٠٠ ريال إلى اقل من ١٠٠٠٠ ريال ، من ١٠٠٠٠ ريال إلى اقل من ١٤٠٠٠ ريال ، من ١٤٠٠٠ ريال فأكثر .

٢- استبيان الحوار الأسري "إعداد الباحثة" :

تم إعداد هذا الاستبيان بهدف التعرف على كيفية إدارة الحوار الأسري في الأسرة ، وأشتمل على ثلاث محاور رئيسية هي :

أ- الحوار بين الزوجين :

وأشتمل على (١٢) عبارة تقيس الحوار بين الزوجين .

ب- الحوار بين الأباء والأبناء :

وأشتمل على (١١) عبارة تقيس الحوار بين الأباء والأبناء .

ج- الحوار بين الأبناء :

وأشتمل على (١٠) عبارات تقيس الحوار بين الأبناء .

٣- استبيان القيم الاجتماعية "إعداد الباحثة" :

تم إعداد هذا الاستبيان بهدف التعرف على القيم الاجتماعية للأسرة ، وتكون الاستبيان من ٣٠ عبارة .

وقد استخدمت الباحثة لاستبيان "الحوار الأسري ، القيم الاجتماعية" المقياس المتدرج من ثلاث درجات "موافق - الي حد ما - غير موافق" ، وقد أعطت الباحثة لكل استجابة من هذه الاستجابات درجات "٣ ، ٢ ، ١" للعبارات الإيجابية ، و"٣ ، ٢ ، ١" للعبارات السلبية .

الصدق والثبات :

استبيان الحوار الأسري :

صدق الاستبيان :

يقصد به قدرة الاستبيان على قياس ما وضع لقياسه .

الصدق باستخدام الاتساق الداخلي بين الدرجة الكلية لكل محور والدرجة الكلية للاستبيان :

تم حساب الصدق باستخدام الاتساق الداخلي وذلك بحساب معامل الارتباط (معامل ارتباط بيرسون) بين الدرجة الكلية لكل محور (الحوار بين الزوجين ، الحوار بين الأباء والأبناء ، الحوار بين الأبناء) والدرجة الكلية للاستبيان (الحوار الأسري) ، والجدول التالي يوضح ذلك :

جدول (١) قيم معاملات الارتباط بين درجة كل محور ودرجة استبيان الحوار الأسري

الدلالة	الارتباط	
٠.٠١	٠.٩٣٢	المحور الأول : الحوار بين الزوجين
٠.٠١	٠.٧٤٥	المحور الثاني : الحوار بين الآباء والأبناء
٠.٠١	٠.٨٢٦	المحور الثالث : الحوار بين الأبناء

يتضح من الجدول أن معاملات الارتباط كلها دالة عند مستوى (٠.٠١) لاقتربها من الواحد الصحيح مما يدل على صدق وتجانس محاور الاستبيان .

الثبات :

يقصد بالثبات reability دقة الاختبار في القياس والملاحظة ، وعدم تناقضه مع نفسه ، واتساقه واطراده فيما يزودنا به من معلومات عن سلوك المفحوص ، وهو النسبة بين تباين الدرجة على المقياس التي تشير إلى الأداء الفعلي للمفحوص ، و تم حساب الثبات عن طريق :

١- معامل الفا كرونباخ Alpha Cronbach

٢- طريقة التجزئة النصفية Split-half

٣- جيوتمان Guttman

جدول (٢) قيم معامل الثبات لمحاور استبيان الحوار الأسري

جيوتمان	التجزئة النصفية	معامل الفا	المحاور
٠.٨٣١	٠.٧٩٢ - ٠.٨٨٨	٠.٨٤٥	المحور الأول : الحوار بين الزوجين
٠.٩٠٢	٠.٨٦٣ - ٠.٩٥٧	٠.٩١٦	المحور الثاني : الحوار بين الآباء والأبناء
٠.٧٥٢	٠.٧١٢ - ٠.٨٠٣	٠.٧٦٣	المحور الثالث : الحوار بين الأبناء
٠.٨٦٠	٠.٨٢٤ - ٠.٩١٧	٠.٨٧١	ثبات استبيان الحوار الأسري ككل

يتضح من الجدول السابق أن جميع قيم معاملات الثبات : معامل الفا ، التجزئة النصفية ، جيوتمان دالة عند مستوى ٠.٠١ مما يدل على ثبات الاستبيان .

استبيان القيم الاجتماعية :

صدق الاستبيان :

يقصد به قدرة الاستبيان على قياس ما وضع لقياسه .

صدق الاتساق الداخلي :

تم حساب الصدق باستخدام الاتساق الداخلي وذلك بحساب معامل الارتباط (معامل ارتباط بيرسون) بين درجة كل عبارة والدرجة الكلية للاستبيان (القيم الاجتماعية) ، والجدول التالي يوضح ذلك :

جدول (٣) قيم معاملات الارتباط بين درجة كل عبارة والدرجة الكلية للاستبيان (القيم الاجتماعية)

م	الارتباط	الدلالة	م	الارتباط	الدلالة
١	٠.٨٣٦	٠.٠١	١٦	٠.٦٠١	٠.٠٥
٢	٠.٧١٦	٠.٠١	١٧	٠.٧٨٠	٠.٠١
٣	٠.٨٥٠	٠.٠١	١٨	٠.٩٤٦	٠.٠١
٤	٠.٧٩٢	٠.٠١	١٩	٠.٨٢٥	٠.٠١
٥	٠.٦١٢	٠.٠٥	٢٠	٠.٧٤٨	٠.٠١
٦	٠.٧٣٨	٠.٠١	٢١	٠.٨٨٢	٠.٠١
٧	٠.٩٠٨	٠.٠١	٢٢	٠.٦٣٥	٠.٠٥
٨	٠.٧٥١	٠.٠١	٢٣	٠.٨٤٧	٠.٠١
٩	٠.٦٤٠	٠.٠٥	٢٤	٠.٧٠٧	٠.٠١
١٠	٠.٨١٤	٠.٠١	٢٥	٠.٧٦٣	٠.٠١
١١	٠.٩٥١	٠.٠١	٢٦	٠.٦١٩	٠.٠٥
١٢	٠.٨٦١	٠.٠١	٢٧	٠.٦٤١	٠.٠٥
١٣	٠.٦٢٧	٠.٠٥	٢٨	٠.٧٢٥	٠.٠١
١٤	٠.٧٧٧	٠.٠١	٢٩	٠.٩١٠	٠.٠١
١٥	٠.٩٢٤	٠.٠١	٣٠	٠.٨٠٣	٠.٠١

يتضح من الجدول أن معاملات الارتباط كلها دالة عند مستوى (٠.٠١ - ٠.٠٥) لاقتربها من الواحد الصحيح مما يدل على صدق وتجانس عبارات الاستبيان .

الثبات :

يقصد بالثبات reability دقة الاختبار في القياس والملاحظة ، وعدم تناقضه مع نفسه ، واتساقه واطراده فيما يزودنا به من معلومات عن سلوك المفحوص ، وهو النسبة بين تباين الدرجة على المقياس التي تشير إلى الأداء الفعلي للمفحوص ، و تم حساب الثبات عن طريق :

١- معامل الفا كرونباخ Alpha Cronbach

٢- طريقة التجزئة النصفية Split-half

٣- جيوتمان Guttman

جدول (٤) قيم معامل الثبات لاستبيان القيم الاجتماعية

جيوتمان	التجزئة النصفية	معامل الفا	
٠.٨٩١	٠.٨٥٢ - ٠.٩٤٣	٠.٩٠٩	ثبات استبيان القيم الاجتماعية

يتضح من الجدول السابق أن جميع قيم معاملات الثبات : معامل الفا ، التجزئة النصفية ، جيوتمان دالة عند مستوى ٠.٠١ مما يدل على ثبات الاستبيان .

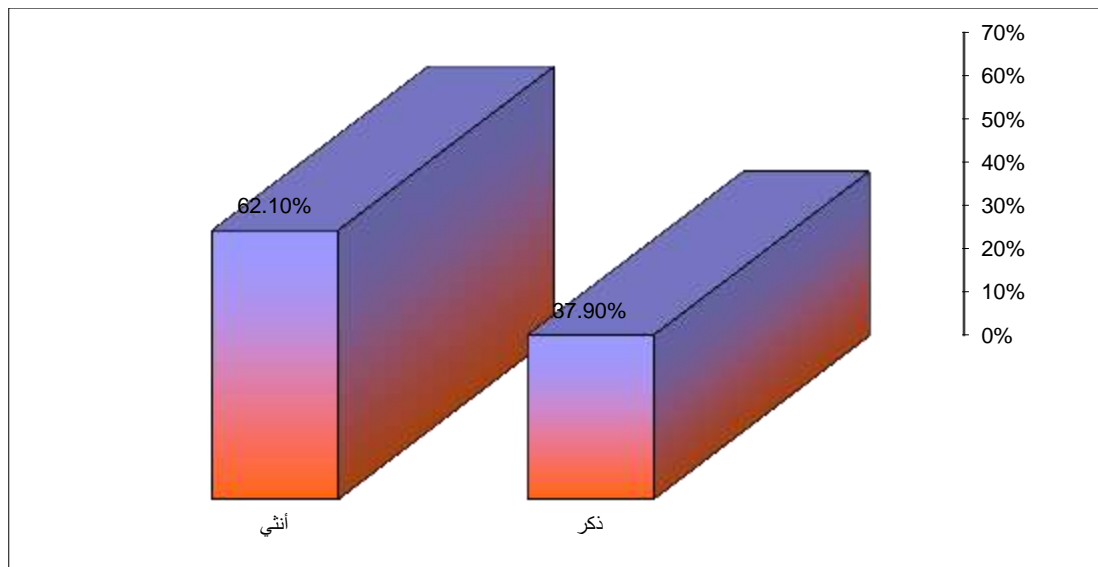
البيانات العامة

١- الجنس :

يوضح الجدول (٥) والشكل البياني رقم (١) توزيع أفراد عينة البحث تبعاً لمتغير الجنس

جدول (٥) توزيع أفراد عينة البحث تبعاً لمتغير الجنس

النسبة %	العدد	الجنس
٣٧.٩%	٩١	ذكر
٦٢.١%	١٤٩	أنثى
١٠٠%	٢٤٠	المجموع



شكل (١) يوضح توزيع أفراد عينة البحث تبعاً لمتغير الجنس

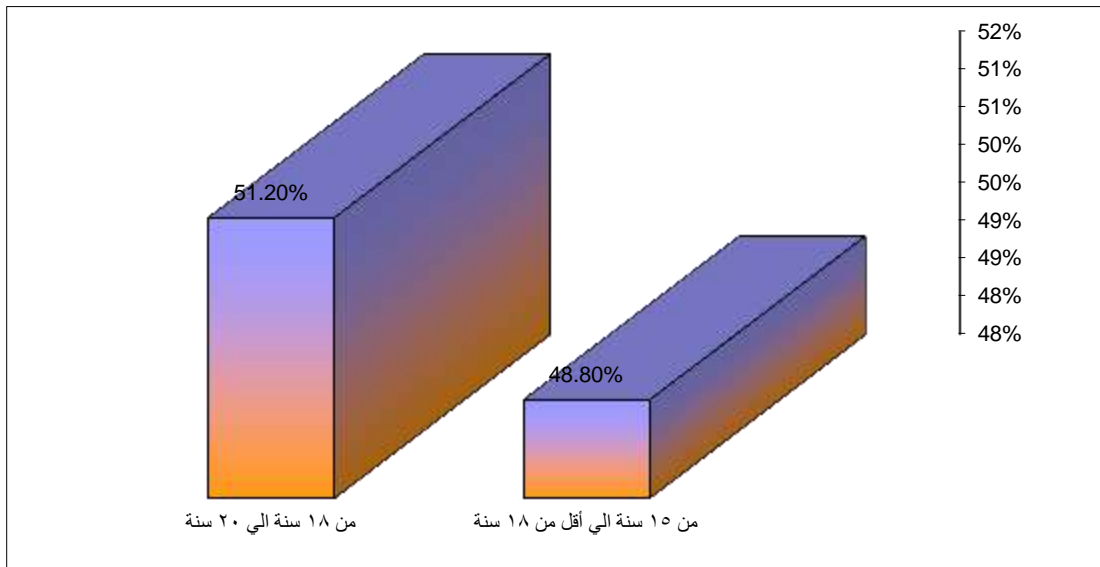
يتضح من جدول (٥) وشكل (١) أن ١٤٩ من أفراد عينة البحث إناث بنسبة ٦٢.١% ، بينما ٩١ من أفراد عينة البحث ذكور بنسبة ٣٧.٩% .

٢- العمر :

يوضح الجدول (٦) والشكل البياني رقم (٢) توزيع أفراد عينة البحث تبعاً لمتغير العمر

جدول (٦) توزيع أفراد عينة البحث تبعاً لمتغير العمر

النسبة %	العدد	العمر
٤٨.٨%	١١٧	من ١٥ سنة الي أقل من ١٨ سنة
٥١.٢%	١٢٣	من ١٨ سنة الي ٢٠ سنة
١٠٠%	٢٤٠	المجموع



شكل (٢) يوضح توزيع أفراد عينة البحث تبعاً لمتغير العمر

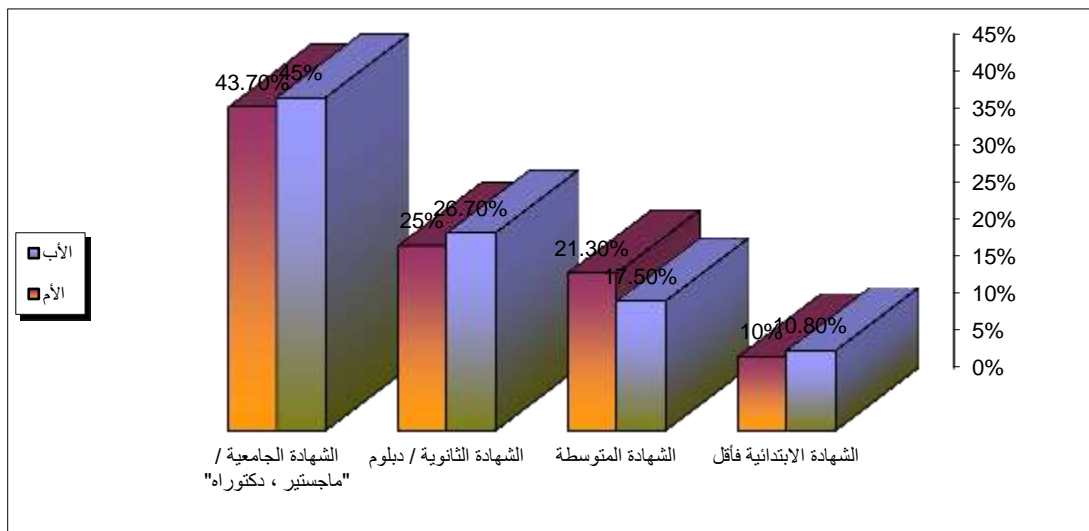
يتضح من جدول (٦) وشكل (٢) أن ١٢٣ من أفراد عينة البحث تراوحت أعمارهم من ١٨ سنة الي ٢٠ سنة بنسبة ٥١.٢% ، بينما ١١٧ من أفراد عينة البحث تراوحت أعمارهم من ١٥ سنة الي أقل من ١٨ سنة بنسبة ٤٨.٨% .

٣- المستوى التعليمي للوالدين :

يوضح الجدول (٧) والشكل البياني رقم (٣) توزيع أفراد عينة البحث تبعاً لمتغير المستوى التعليمي للوالدين

جدول (٧) توزيع أفراد عينة البحث تبعاً لمتغير المستوى التعليمي للوالدين

الأم		الأب		المستوى التعليمي للوالدين
النسبة %	العدد	النسبة %	العدد	
10%	24	10.8%	26	الشهادة الابتدائية فأقل
21.3%	51	17.5%	42	الشهادة المتوسطة
25%	60	26.7%	64	الشهادة الثانوية / دبلوم
43.7%	105	45%	108	الشهادة الجامعية / "ماجستير ، دكتوراه"
100%	240	100%	240	المجموع



شكل (٣) يوضح توزيع أفراد عينة البحث تبعاً لمتغير المستوى التعليمي للوالدين

يتضح من جدول (٧) وشكل بياني (٣) أن ١٠٨ أب بعينة البحث حاصلين علي الشهادة الجامعية / "ماجستير ، دكتوراه" بنسبة ٤٥% ، يليهم ٦٤ أب حاصلين علي الشهادة الثانوية / دبلوم بنسبة ٢٦.٧% ، ثم يأتي في المرتبة الثالثة ٤٢ أب حاصلين علي الشهادة المتوسطة بنسبة ١٧.٥% ، ويأتي في المرتبة الرابعة ٢٦ أب حاصلين علي الشهادة الابتدائية فأقل بنسبة ١٠.٨% ، كما يتضح أن أعلى نسبة في المستوى التعليمي للأمهات

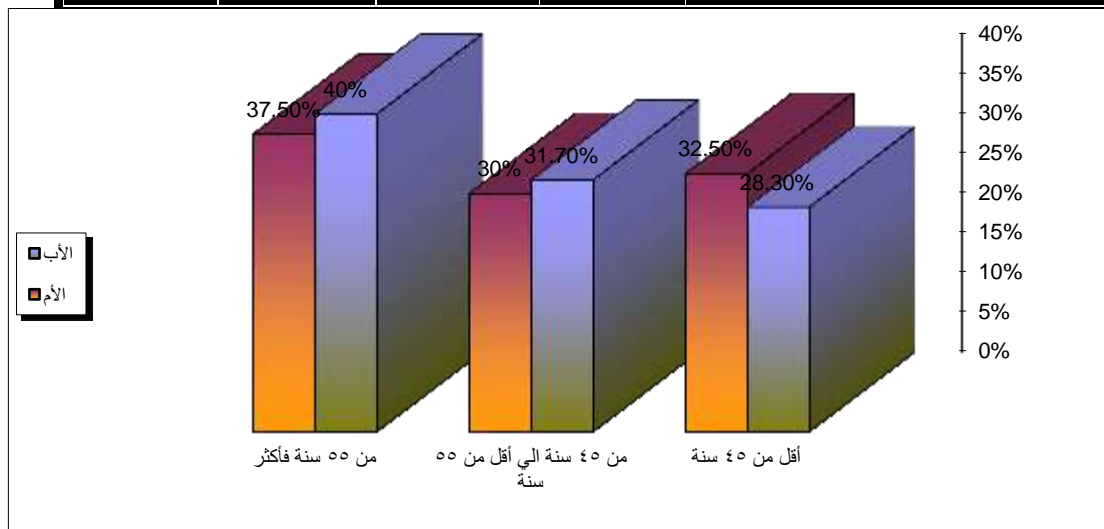
بعينة البحث بلغت ٤٣.٧% للحاصلات على الشهادة الجامعية / "ماجستير ، دكتوراه" ، يليهم الأمهات الحاصلات على الشهادة الثانوية / دبلوم بنسبة ٢٥% ، ثم يأتي بعدهم الأمهات الحاصلات على الشهادة المتوسطة بنسبة ٢١.٣% ، ثم يأتي في المرتبة الرابعة الأمهات الحاصلات على الشهادة الابتدائية فأقل بنسبة ١٠% .

٤- عمر الوالدين :

يوضح الجدول (٨) والشكل البياني رقم (٤) توزيع أفراد عينة البحث تبعا لمتغير عمر الوالدين

جدول (٨) توزيع أفراد عينة البحث تبعا لمتغير عمر الوالدين

الأم		الأب		عمر الوالدين
النسبة %	العدد	النسبة %	العدد	
٣٢.٥%	٧٨	٢٨.٣%	٦٨	أقل من ٤٥ سنة
٣٠%	٧٢	٣١.٧%	٧٦	من ٤٥ سنة الي أقل من ٥٥ سنة
٣٧.٥%	٩٠	٤٠%	٩٦	من ٥٥ سنة فأكثر
١٠٠%	٢٤٠	١٠٠%	٢٤٠	المجموع



شكل (٤) يوضح توزيع أفراد عينة البحث تبعا لمتغير عمر الوالدين

يتضح من جدول (٨) وشكل (٤) أن ٩٦ أب بعينة البحث كانت أعمارهم من ٥٥ سنة فأكثر بنسبة ٤٠% ، يليهم ٧٦ أب تراوحت أعمارهم من ٤٥ سنة الي أقل من ٥٥ سنة بنسبة ٣١.٧% ، وأخيرا ٦٨ أب كانت أعمارهم أقل من ٤٥ سنة بنسبة ٢٨.٣% ، كما يتضح أن ٩٠ أم بعينة البحث كانت أعمارهن من ٥٥ سنة فأكثر بنسبة ٣٧.٥% ، يليهم

٧٨ أم كانت أعمارهن أقل من ٤٥ سنة بنسبة ٣٢.٥% ، وأخيرا ٧٢ أم تراوحت أعمارهن من ٤٥ سنة الي أقل من ٥٥ سنة بنسبة ٣٠% .

٥- عدد أفراد الأسرة :

يوضح الجدول (٩) والشكل البياني رقم (٥) توزيع أسر عينة البحث تبعاً لعدد أفرادها جدول (٩) توزيع أسر عينة البحث تبعاً لعدد أفرادها

النسبة %	العدد	عدد أفراد الأسرة
٣٥%	٨٤	أقل من ٤ أفراد
٣٩.٦%	٩٥	من ٤ أفراد الي ٦ أفراد
٢٥.٤%	٦١	من ٧ أفراد فأكثر
١٠٠%	٢٤٠	المجموع



شكل (٥) يوضح توزيع أسر عينة البحث تبعاً لعدد أفرادها

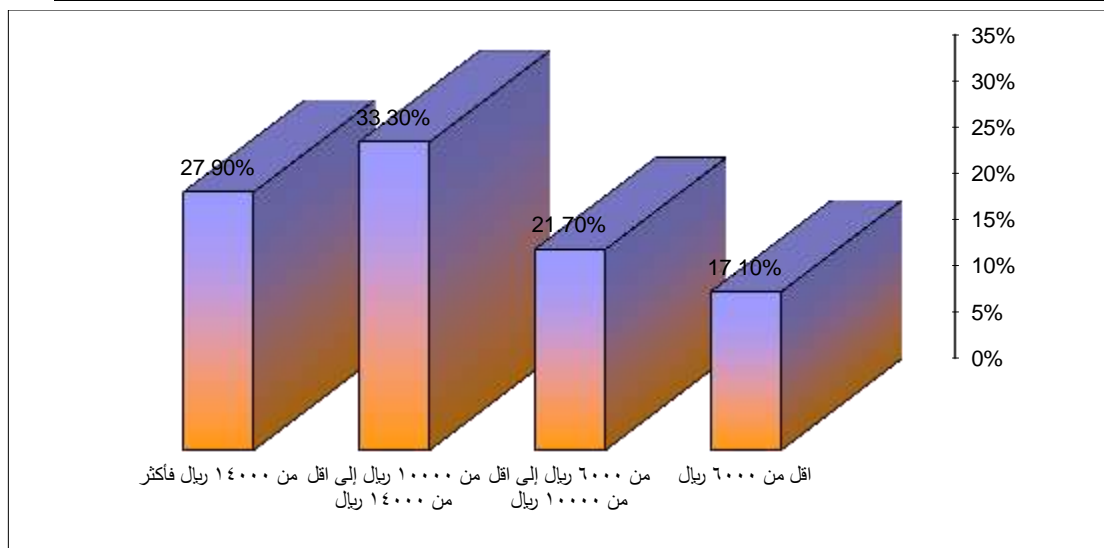
يتضح من جدول (٩) وشكل (٥) أن ٩٥ أسرة بعينة البحث تراوح عدد أفرادها من ٤ أفراد الي ٦ أفراد بنسبة ٣٩.٦% ، يليهم الأسر اللاتي كان عدد أفرادها أقل من ٤ أفراد وبلغ عددهم "٨٤" بنسبة ٣٥% ، وأخيرا كان عدد الأسر اللاتي كان عدد أفرادها من ٧ أفراد فأكثر "٦١" بنسبة ٢٥.٤% .

٦- الدخل الشهري للأسرة :

يوضح الجدول (١٠) والشكل البياني رقم (٦) توزيع أسر عينة البحث وفقا لفئات الدخل المختلفة

جدول (١٠) توزيع أسر عينة البحث وفقا لفئات الدخل المختلفة

النسبة %	العدد	الدخل الشهري للأسرة
١٧.١%	٤١	اقل من ٦٠٠٠ ريال
٢١.٧%	٥٢	من ٦٠٠٠ ريال إلى اقل من ١٠٠٠٠ ريال
٣٣.٣%	٨٠	من ١٠٠٠٠ ريال إلى اقل من ١٤٠٠٠ ريال
٢٧.٩%	٦٧	من ١٤٠٠٠ ريال فأكثر
١٠٠%	٢٤٠	المجموع



شكل (٦) يوضح توزيع أسر عينة البحث وفقا لفئات الدخل المختلفة

يتضح من جدول (١٠) والشكل البياني (٦) أن أكبر فئات الدخل الشهري لأسر عينة البحث كان في الفئة (من ١٠٠٠٠ ريال إلى اقل من ١٤٠٠٠ ريال) ، تليها الفئة (من ١٤٠٠٠ ريال فأكثر) ، فقد بلغت نسبتهم على التوالي (٣٣.٣% ، ٢٧.٩%) ، ويأتي بعد ذلك الأسر ذوي الدخل (من ٦٠٠٠ ريال إلى اقل من ١٠٠٠٠ ريال) حيث بلغت نسبتهم ٢١.٧% ، وأخيرا الأسر ذوي الدخل (اقل من ٦٠٠٠ ريال) حيث بلغت نسبتهم ١٧.١% .

نتائج البحث :

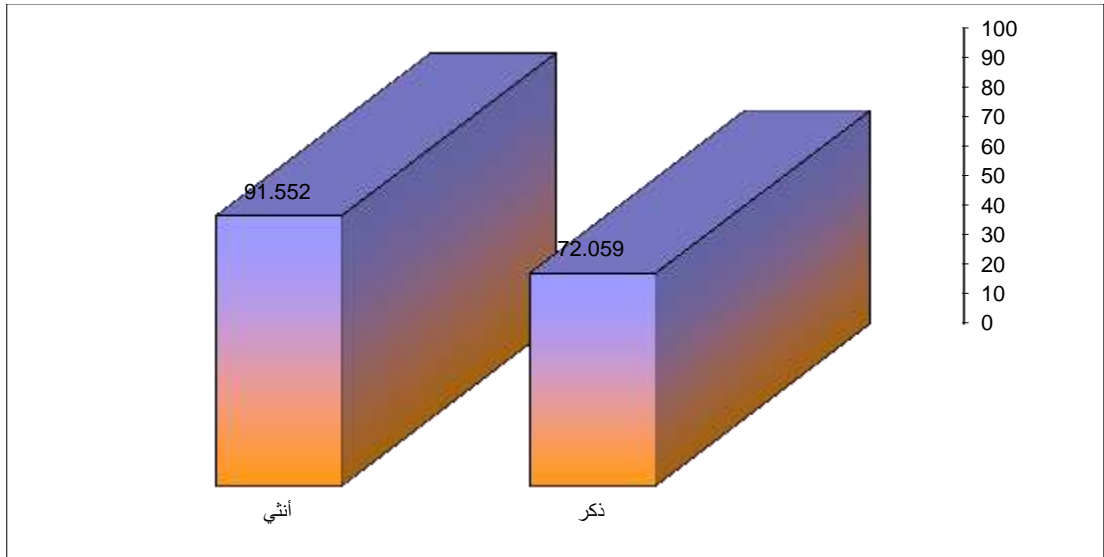
الفرض الأول :

توجد فروق ذات دلالة إحصائية بين متوسط درجات أفراد العينة في الحوار الأسري تبعاً لمتغيرات الدراسة

وللتحقق من هذا الفرض تم تطبيق اختبار (ت) ، وحساب تحليل التباين لدرجات أفراد العينة في الحوار الأسري والجدول التالي توضح ذلك :

جدول (١١) الفروق في متوسط درجات أفراد العينة في الحوار الأسري تبعاً لمتغير الجنس

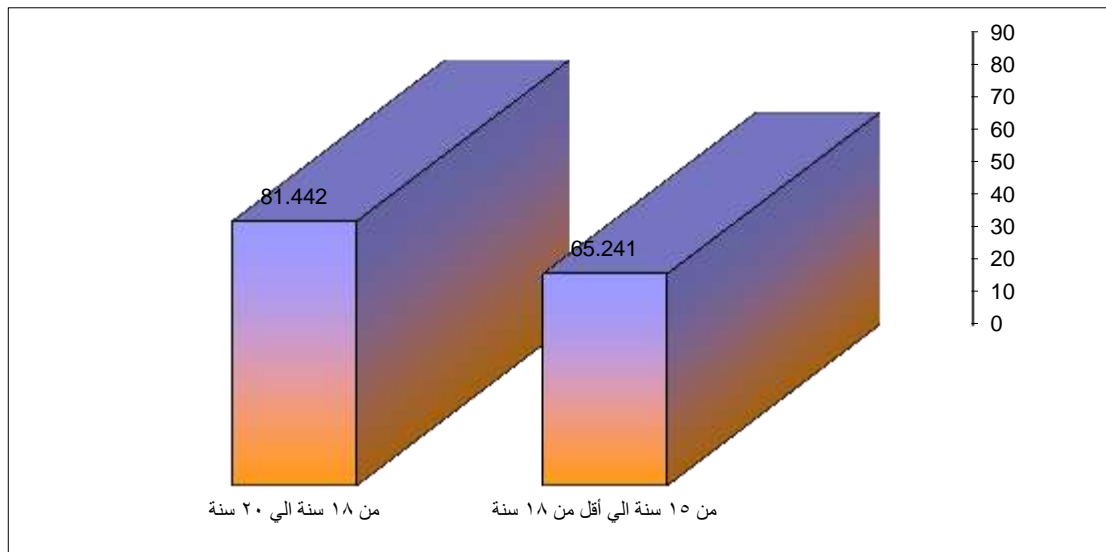
الجنس	المتوسط الحسابي	الانحراف المعياري	العينة	درجات الحرية	قيمة (ت)	الدلالة
ذكر	٧٢.٥٥٩	٤.٠٢٤	٩١	٢٣٨	٢٣.١٤٧	دال عند ٠.٠١ لصالح الإناث
أنثى	٩١.٥٥٢	٥.٨٨٣	١٤٩			



شكل (٧) الفروق في متوسط درجات أفراد العينة في الحوار الأسري تبعاً لمتغير الجنس يتضح من الجدول (١١) وشكل (٧) أن قيمة (ت) كانت (٢٣.١٤٧) وهي قيمة دالة إحصائياً عند مستوى دلالة (٠.٠١) لصالح الإناث ، حيث بلغ متوسط درجة الإناث (٩١.٥٥٢) ، بينما بلغ متوسط درجة الذكور (٧٢.٥٥٩) ، مما يدل على أن الإناث كان الحوار الأسري لديهم أفضل من الذكور .

جدول (١٢) الفروق في متوسط درجات أفراد العينة في الحوار الأسري تبعاً لمتغير العمر

العمر	المتوسط الحسابي	الانحراف المعياري	العينة	درجات الحرية	قيمة (ت)	الدلالة
من ١٥ سنة الي أقل من ١٨ سنة	٦٥.٢٤١	٣.٤٨١	١١٧	٢٣٨	١٨.٠٠٨	دال عند ٠.٠١ لصالح من ١٨ سنة الي ٢٠ سنة
من ١٨ سنة الي ٢٠ سنة	٨١.٤٤٢	٤.٢٩٠	١٢٣			



شكل (٨) الفروق في متوسط درجات أفراد العينة في الحوار الأسري تبعاً لمتغير العمر يتضح من الجدول (١٢) وشكل (٨) أن قيمة (ت) كانت (١٨.٠٠٨) وهي قيمة دالة إحصائياً عند مستوى دلالة (٠.٠١) لصالح أفراد العينة اللذين تراوحت أعمارهم من ١٨ سنة الي ٢٠ سنة ، حيث بلغ متوسط درجة أفراد العينة اللذين تراوحت أعمارهم من ١٨ سنة الي ٢٠ سنة (٨١.٤٤٢) ، بينما بلغ متوسط درجة أفراد العينة اللذين تراوحت أعمارهم من ١٥ سنة الي أقل من ١٨ سنة (٦٥.٢٤١) ، مما يدل على أن أفراد العينة اللذين تراوحت أعمارهم من ١٨ سنة الي ٢٠ سنة كان الحوار الأسري لديهم أفضل من أفراد العينة اللذين تراوحت أعمارهم من ١٥ سنة الي أقل من ١٨ سنة .

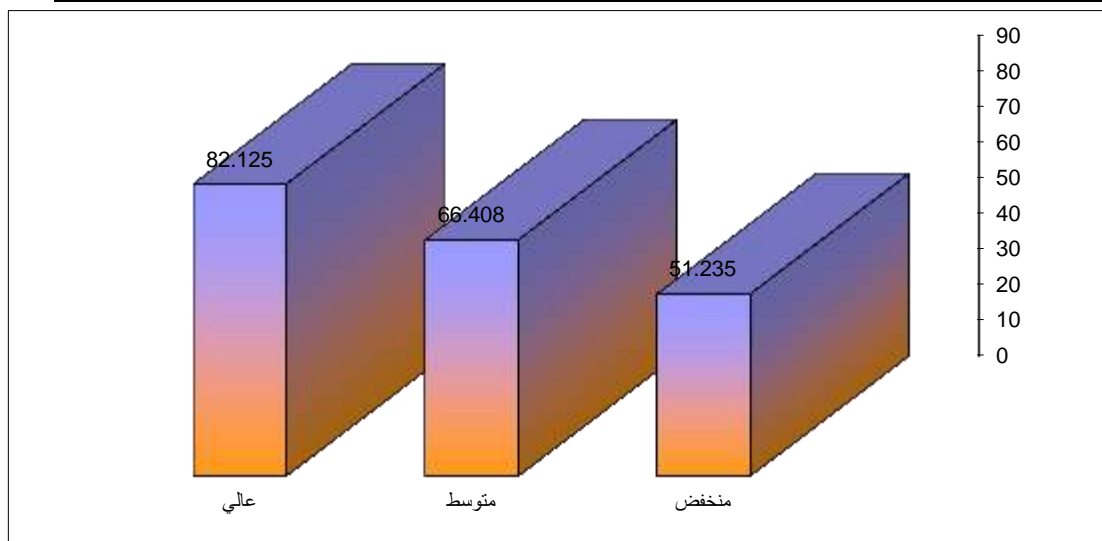
جدول (١٣) تحليل التباين لدرجات أفراد العينة في الحوار الأسري تبعاً لمتغير المستوى التعليمي للأب

الدلالة	قيمة (ف)	درجات الحرية	متوسط المربعات	مجموع المربعات	المستوي التعليمي للأب
٠.٠١ دال	٥٢.٦٤٩	٢	١٣٣٥.٩٥٩	٢٦٧١.٩١٨	بين المجموعات
		٢٣٧	٢٥.٣٧٥	٦٠١٣.٨٤٥	داخل المجموعات
		٢٣٩		٨٦٨٥.٧٦٣	المجموع

يتضح من جدول (١٣) إن قيمة (ف) كانت (٥٢.٦٤٩) وهي قيمة دالة إحصائياً عند مستوى (٠.٠١) ، مما يدل على وجود فروق بين درجات أفراد العينة في الحوار الأسري تبعاً لمتغير المستوى التعليمي للأب ، ولمعرفة اتجاه الدلالة تم تطبيق اختبار شيفيه للمقارنات المتعددة والجدول التالي يوضح ذلك :

جدول (١٤) اختبار شيفيه للمقارنات المتعددة

عالي	متوسط	منخفض	المستوي التعليمي للأب
م = ٨٢.١٢٥	م = ٦٦.٤٠٨	م = ٥١.٢٣٥	
		-	منخفض
	-	**١٥.١٧٣	متوسط
-	**١٥.٧١٧	**٣٠.٨٩٠	عالي



شكل (٩) فروق درجات أفراد العينة في الحوار الأسري تبعاً لمتغير المستوى التعليمي للأب

يتضح من جدول (١٤) وشكل (٩) وجود فروق في الحوار الأسري بين الآباء في المستوى التعليمي العالي وكلا من الآباء في المستوى التعليمي المتوسط والمنخفض لصالح الآباء في المستوى التعليمي العالي عند مستوى دلالة (٠.٠١) ، كما توجد فروق بين الآباء في المستوى التعليمي المتوسط والآباء في المستوى التعليمي المنخفض لصالح الآباء في المستوى التعليمي المتوسط عند مستوى دلالة (٠.٠١) ، حيث بلغ متوسط درجة الآباء في المستوى التعليمي العالي (٨٢.١٢٥) ، يليهم الآباء في المستوى التعليمي المتوسط بمتوسط (٦٦.٤٠٨) ، وأخيرا الآباء في المستوى التعليمي المنخفض بمتوسط (٥١.٢٣٥) ، فيأتي في المرتبة الأولى الآباء في المستوى التعليمي العالي حيث كان الحوار الأسري لديهم أفضل ، ثم الآباء في المستوى التعليمي المتوسط في المرتبة الثانية ، ثم الآباء في المستوى التعليمي المنخفض في المرتبة الأخيرة.

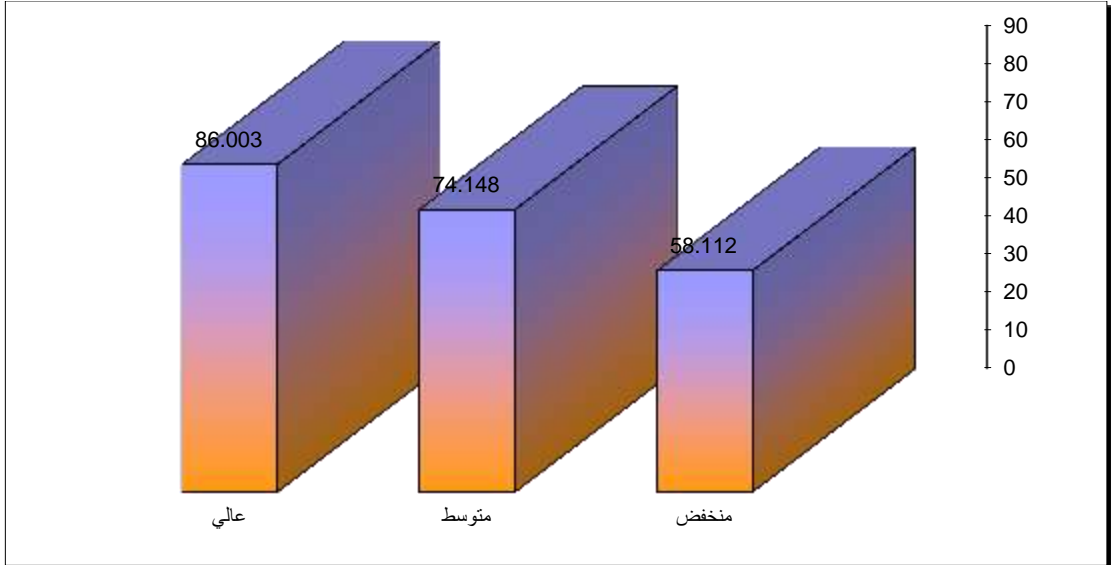
جدول (١٥) تحليل التباين لدرجات أفراد العينة في الحوار الأسري تبعا لمتغير المستوى التعليمي للأم

الدلالة	قيمة (ف)	درجات الحرية	متوسط المربعات	مجموع المربعات	المستوي التعليمي للأم
٠.٠١ دال	٤٦.٨٩٧	٢	١٣٢٠.٧٢٤	٢٦٤١.٤٤٨	بين المجموعات
		٢٣٧	٢٨.١٦٢	٦٦٧٤.٤٨٥	داخل المجموعات
		٢٣٩		٩٣١٥.٩٣٣	المجموع

يتضح من جدول (١٥) إن قيمة (ف) كانت (٤٦.٨٩٧) وهي قيمة دالة إحصائيا عند مستوى (٠.٠١) ، مما يدل على وجود فروق بين درجات أفراد العينة في الحوار الأسري تبعا لمتغير المستوى التعليمي للأم ، ولمعرفة اتجاه الدلالة تم تطبيق اختبار شيفيه للمقارنات المتعددة والجدول التالي يوضح ذلك :

جدول (١٦) اختبار شيفيه للمقارنات المتعددة

عالي	متوسط	منخفض	المستوي التعليمي للأم
م = ٨٦.٠٠٣	م = ٧٤.١٤٨	م = ٥٨.١١٢	
		-	منخفض
	-	**١٦.٠٣٦	متوسط
-	**١١.٨٥٥	**٢٧.٨٩١	عالي



شكل (١٠) فروق درجات أفراد العينة في الحوار الأسري تبعاً لمتغير المستوى التعليمي للأم

يتضح من جدول (١٦) وشكل (١٠) وجود فروق في الحوار الأسري بين الأمهات في المستوى التعليمي العالي وكلا من الأمهات في المستوى التعليمي المتوسط والمنخفض لصالح الأمهات في المستوى التعليمي العالي عند مستوى دلالة (٠.٠١) ، كما توجد فروق بين الأمهات في المستوى التعليمي المتوسط والأمهات في المستوى التعليمي المنخفض لصالح الأمهات في المستوى التعليمي المتوسط عند مستوى دلالة (٠.٠١) ، حيث بلغ متوسط درجة الأمهات في المستوى التعليمي العالي (٨٦.٠٠٣) ، يليهم الأمهات في المستوى التعليمي المتوسط بمتوسط (٧٤.١٤٨) ، وأخيراً الأمهات في المستوى التعليمي المنخفض بمتوسط (٥٨.١١٢) ، فيأتي في المرتبة الأولى الأمهات في المستوى التعليمي العالي حيث كان الحوار الأسري لديهم أفضل ، ثم الأمهات في المستوى التعليمي المتوسط في المرتبة الثانية ، ثم الأمهات في المستوى التعليمي المنخفض في المرتبة الأخيرة .

جدول (١٧) تحليل التباين لدرجات أفراد العينة في الحوار الأسري تبعاً لمتغير عمر

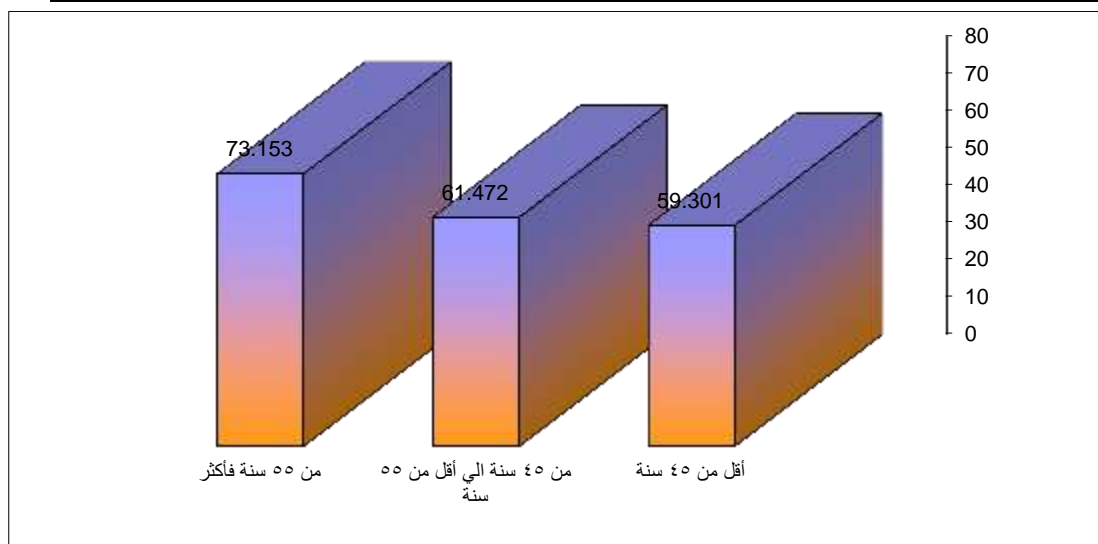
الأب

عمر الأب	مجموع المربعات	متوسط المربعات	درجات الحرية	قيمة (ف)	الدلالة
بين المجموعات	٢٥٦٨.٧٤٤	١٢٨٤.٣٧٢	٢	٣٦.١٣٦	٠.٠١ دال
داخل المجموعات	٨٤٢٣.٥٦٦	٣٥.٥٤٢	٢٣٧		
المجموع	١٠٩٩٢.٣١٠		٢٣٩		

يتضح من جدول (١٧) إن قيمة (ف) كانت (٣٦.١٣٦) وهي قيمة دالة إحصائياً عند مستوى (٠.٠١) ، مما يدل على وجود فروق بين درجات أفراد العينة في الحوار الأسري تبعاً لمتغير عمر الأب ، ولمعرفة اتجاه الدلالة تم تطبيق اختبار شيفيه للمقارنات المتعددة والجدول التالي يوضح ذلك :

جدول (١٨) اختبار شيفيه للمقارنات المتعددة

عمر الأب	أقل من ٤٥ سنة م = ٥٩.٣٠١	من ٤٥ سنة الي أقل من ٥٥ سنة م = ٦١.٤٧٢	من ٥٥ سنة فأكثر م = ٧٣.١٥٣
أقل من ٤٥ سنة	-	-	-
من ٤٥ سنة الي أقل من ٥٥ سنة	-	*٢.١٧١	-
من ٥٥ سنة فأكثر	**١٣.٨٥٢	**١١.٦٨١	-



شكل (١١) فروق درجات أفراد العينة في الحوار الأسري تبعاً لمتغير عمر الأب

يتضح من جدول (١٨) وشكل (١١) وجود فروق في الحوار الأسري بين الأباء ذوي السن من ٥٥ سنة فأكثر وكلا من الأباء ذوي السن "من ٤٥ سنة الي أقل من ٥٥ سنة ، أقل من ٤٥ سنة" لصالح الأباء ذوي السن من ٥٥ سنة فأكثر عند مستوى دلالة (٠.٠١) ، بينما توجد فروق بين الأباء ذوي السن من ٤٥ سنة الي أقل من ٥٥ سنة والأباء ذوي السن أقل من ٤٥ سنة لصالح الأباء ذوي السن من ٤٥ سنة الي أقل من ٥٥ سنة عند مستوى دلالة (٠.٠٥) ، حيث بلغ متوسط درجة الأباء ذوي السن من ٥٥ سنة فأكثر (٧٣.١٥٣) ، يليهم الأباء ذوي السن من ٤٥ سنة الي أقل من ٥٥ سنة بمتوسط (٦١.٤٧٢) ، وأخيراً

الأباء ذوي السن أقل من ٤٥ سنة بمتوسط (٥٩.٣٠١) ، فيأتي في المرتبة الأولى الأباء ذوي السن من ٥٥ سنة فأكثر حيث كان الحوار الأسري لديهم أفضل ، ثم الأباء ذوي السن من ٤٥ سنة الي أقل من ٥٥ سنة في المرتبة الثانية ، ثم الأباء ذوي السن أقل من ٤٥ سنة في المرتبة الأخيرة .

جدول (١٩) تحليل التباين لدرجات أفراد العينة في الحوار الأسري تبعاً لمتغير

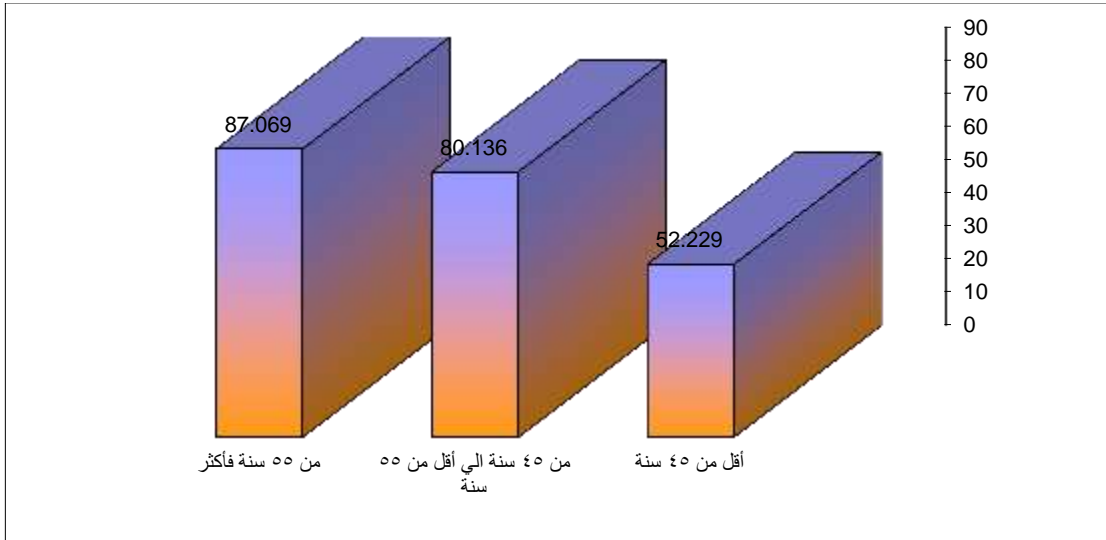
عمر الأم

عمر الأم	مجموع المربعات	متوسط المربعات	درجات الحرية	قيمة (ف)	الدلالة
بين المجموعات	٢٧١٩.٨٧١	١٣٥٩.٩٣٦	٢	٦٣.٧٢٩	٠.٠١ دال
داخل المجموعات	٥٠٥٧.٣٩١	٢١.٣٣٩	٢٣٧		
المجموع	٧٧٧٧.٢٦٢		٢٣٩		

يتضح من جدول (١٩) إن قيمة (ف) كانت (٦٣.٧٢٩) وهي قيمة دالة إحصائياً عند مستوى (٠.٠١) ، مما يدل على وجود فروق بين درجات أفراد العينة في الحوار الأسري تبعاً لمتغير عمر الأم ، ولمعرفة اتجاه الدلالة تم تطبيق اختبار شيفيه للمقارنات المتعددة والجدول التالي يوضح ذلك :

جدول (٢٠) اختبار شيفيه للمقارنات المتعددة

عمر الأم	أقل من ٤٥ سنة	٤٥ سنة الي أقل من ٥٥ سنة	من ٥٥ سنة فأكثر
أقل من ٤٥ سنة	-	م = ٥٢.٢٢٩	م = ٨٧.٠٦٩
من ٤٥ سنة الي أقل من ٥٥ سنة	**٢٧.٩٠٧	-	
من ٥٥ سنة فأكثر	**٣٤.٨٤٠	**٦.٩٣٣	-



شكل (١٢) فروق درجات أفراد العينة في الحوار الأسري تبعاً لمتغير عمر الأم

يتضح من جدول (٢٠) وشكل (١٢) وجود فروق في الحوار الأسري بين الأمهات ذوات السن من ٥٥ سنة فأكثر وكلا من الأمهات ذوات السن "من ٤٥ سنة الي أقل من ٥٥ سنة ، أقل من ٤٥ سنة" لصالح الأمهات ذوات السن من ٥٥ سنة فأكثر عند مستوى دلالة (٠.٠١) ، كما توجد فروق بين الأمهات ذوات السن من ٤٥ سنة الي أقل من ٥٥ سنة والأمهات ذوات السن أقل من ٤٥ سنة لصالح الأمهات ذوات السن من ٤٥ سنة الي أقل من ٥٥ سنة عند مستوى دلالة (٠.٠١) ، حيث بلغ متوسط درجة الأمهات ذوات السن من ٥٥ سنة فأكثر (٨٧.٠٦٩) ، يليهم الأمهات ذوات السن من ٤٥ سنة الي أقل من ٥٥ سنة بمتوسط (٨٠.١٣٦) ، وأخيراً الأمهات ذوات السن أقل من ٤٥ سنة بمتوسط (٥٢.٢٢٩) ، فيأتي في المرتبة الأولى الأمهات ذوات السن من ٥٥ سنة فأكثر حيث كان الحوار الأسري لديهم أفضل ، ثم الأمهات ذوات السن من ٤٥ سنة الي أقل من ٥٥ سنة في المرتبة الثانية ، ثم الأمهات ذوات السن أقل من ٤٥ سنة في المرتبة الأخيرة .

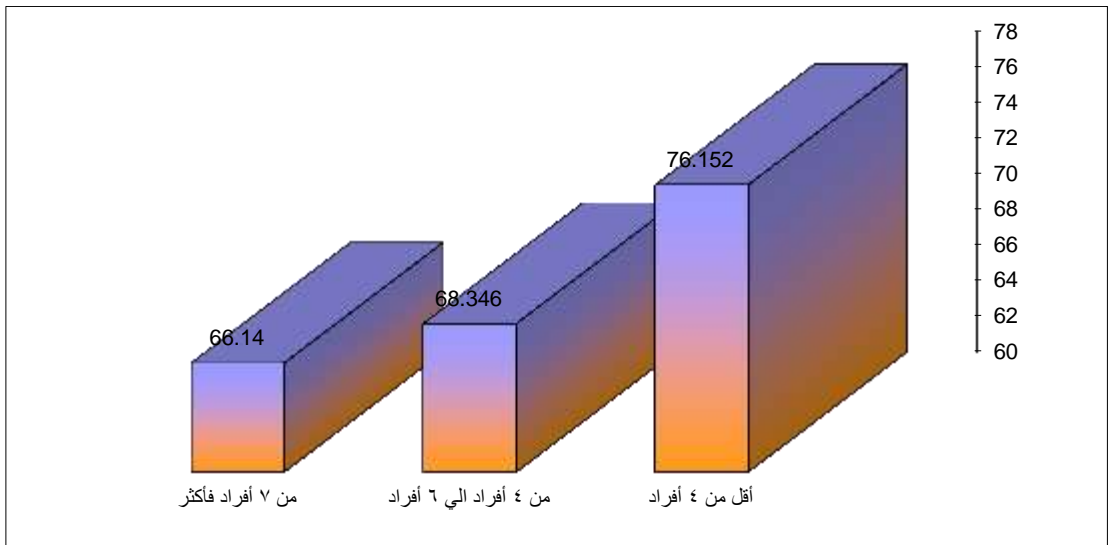
جدول (٢١) تحليل التباين لدرجات أفراد العينة في الحوار الأسري تبعاً لمتغير عدد أفراد الأسرة

عدد أفراد الأسرة	مجموع المربعات	متوسط المربعات	درجات الحرية	قيمة (ف)	الدلالة
بين المجموعات	٢٤٥٧.٦٠٩	١٢٢٨.٨٠٥	٢	٢٥.١١٦	٠.٠١ دال
داخل المجموعات	١١٥٩٥.٤٩٤	٤٨.٩٢٦	٢٣٧		
المجموع	١٤٠٥٣.١٠٣		٢٣٩		

يتضح من جدول (٢١) إن قيمة (ف) كانت (٢٥.١١٦) وهي قيمة دالة إحصائيا عند مستوى (٠.٠١) ، مما يدل على وجود فروق بين درجات أفراد العينة في الحوار الأسري تبعا لمتغير عدد أفراد الأسرة ، ولمعرفة اتجاه الدلالة تم تطبيق اختبار شيفيه للمقارنات المتعددة والجدول التالي يوضح ذلك :

جدول (٢٢) اختبار شيفيه للمقارنات المتعددة

عدد أفراد الأسرة	أقل من ٤ أفراد م = ٧٦.١٥٢	من ٤ أفراد الي ٦ أفراد م = ٦٨.٣٤٦	من ٧ أفراد فأكثر م = ٦٦.١٤٠
أقل من ٤ أفراد	-		
من ٤ أفراد الي ٦ أفراد	**٧.٨٠٦	-	
من ٧ أفراد فأكثر	**١٠.٠١٢	*٢.٢٠٦	-



شكل (١٣) فروق درجات أفراد العينة في الحوار الأسري تبعا لمتغير عدد أفراد الأسرة يتضح من جدول (٢٢) وشكل (١٣) وجود فروق في الحوار الأسري بين الأسر أقل من ٤ أفراد وكلا من الأسر "من ٤ أفراد الي ٦ أفراد ، من ٧ أفراد فأكثر" لصالح الأسر أقل من ٤ أفراد عند مستوى دلالة (٠.٠١) ، بينما توجد فروق بين الأسر من ٤ أفراد الي ٦ أفراد والأسر من ٧ أفراد فأكثر لصالح الأسر من ٤ أفراد الي ٦ أفراد عند مستوى دلالة (٠.٠٥) ، حيث بلغ متوسط درجة الأسر أقل من ٤ أفراد (٧٦.١٥٢) ، يليهم الأسر من ٤ أفراد الي ٦ أفراد بمتوسط (٦٨.٣٤٦) ، وأخيرا الأسر من ٧ أفراد فأكثر بمتوسط (٦٦.١٤٠) ، فيأتي في المرتبة الأولى الأسر أقل من ٤ أفراد حيث كان الحوار الأسري

لديهم أفضل ، ثم الأسر من ٤ أفراد الي ٦ أفراد في المرتبة الثانية ، وأخيرا الأسر من ٧ أفراد فأكثر .

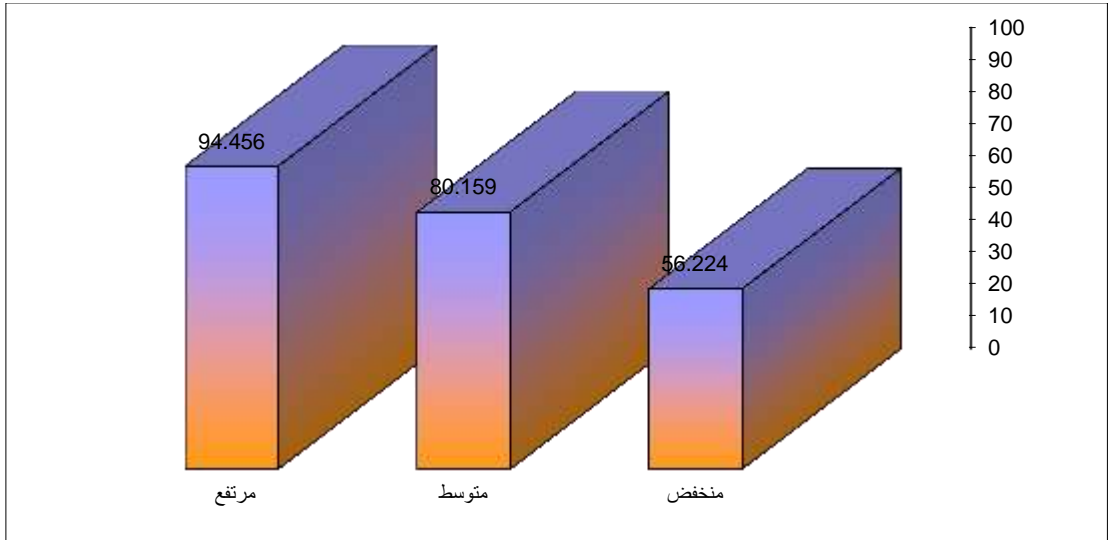
جدول (٢٣) تحليل التباين لدرجات أفراد العينة في الحوار الأسري تبعا لمتغير الدخل الشهري للأسرة

الدلالة	قيمة (ف)	درجات الحرية	متوسط المربعات	مجموع المربعات	الدخل الشهري للأسرة
٠.٠١ دال	٤٢.١٨٨	٢	١٣٠٦.٣٠٩	٢٦١٢.٦١٩	بين المجموعات
		٢٣٧	٣٠.٩٦٤	٧٣٣٨.٤٧١	داخل المجموعات
		٢٣٩		٩٩٥١.٠٩٠	المجموع

يتضح من جدول (٢٣) إن قيمة (ف) كانت (٤٢.١٨٨) وهي قيمة دالة إحصائيا عند مستوى (٠.٠١) ، مما يدل على وجود فروق بين درجات أفراد العينة في الحوار الأسري تبعا لمتغير الدخل الشهري للأسرة ، ولمعرفة اتجاه الدلالة تم تطبيق اختبار شيفيه للمقارنات المتعددة والجدول التالي يوضح ذلك :

جدول (٢٤) اختبار شيفيه للمقارنات المتعددة

مرتفع م = ٩٤.٤٥٦	متوسط م = ٨٠.١٥٩	منخفض م = ٥٦.٢٢٤	الدخل الشهري للأسرة
		-	منخفض
	-	**٢٣.٩٣٥	متوسط
-	**١٤.٢٩٧	**٣٨.٢٣٢	مرتفع



شكل (١٤) فروق درجات أفراد العينة في الحوار الأسري تبعا لمتغير الدخل الشهري للأسرة

يتضح من جدول (٢٤) وشكل (١٤) وجود فروق في الحوار الأسري بين الأسر ذوي الدخل المرتفع وكلا من الأسر ذوي الدخل المتوسط والمنخفض لصالح الأسر ذوي الدخل المرتفع عند مستوى دلالة (٠.٠١) ، كما توجد فروق بين الأسر ذوي الدخل المتوسط والأسر ذوي الدخل المنخفض لصالح الأسر ذوي الدخل المتوسط عند مستوى دلالة (٠.٠١) ، حيث بلغ متوسط درجة الأسر ذوي الدخل المرتفع (٩٤.٤٥٦) ، يليهم الأسر ذوي الدخل المتوسط بمتوسط (٨٠.١٥٩) ، وأخيرا الأسر ذوي الدخل المنخفض بمتوسط (٥٦.٢٢٤) ، فيأتي في المرتبة الأولى الأسر ذوي الدخل المرتفع حيث كان الحوار الأسري لديهم أفضل ، ثم الأسر ذوي الدخل المتوسط في المرتبة الثانية ، وأخيرا الأسر ذوي الدخل المنخفض .

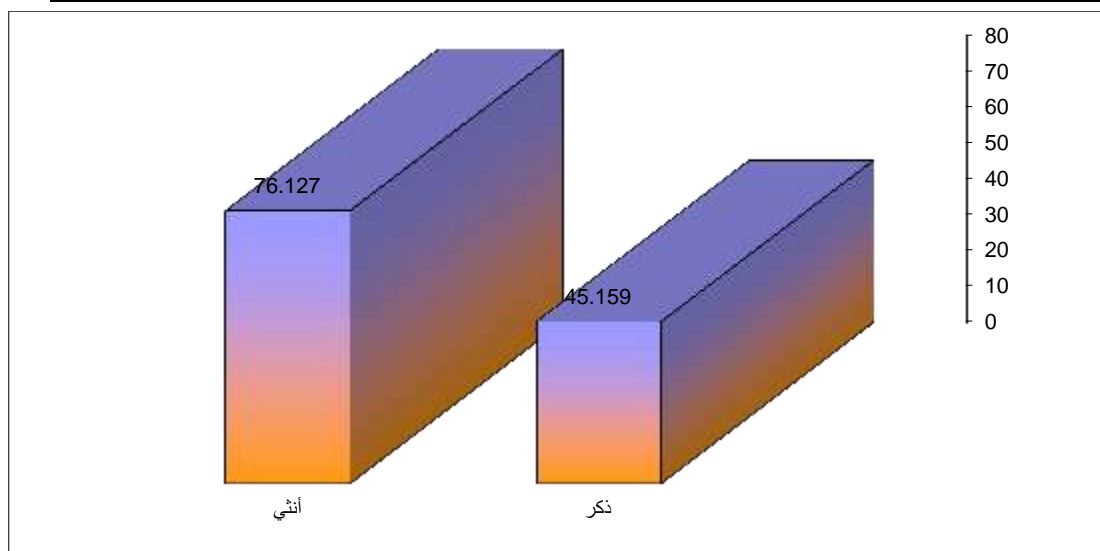
الفرض الثاني :

توجد فروق ذات دلالة إحصائية بين متوسط درجات أفراد العينة في القيم الاجتماعية تبعا لمتغيرات الدراسة

وللتحقق من هذا الفرض تم تطبيق اختبار (ت) ، وحساب تحليل التباين لدرجات أفراد العينة في القيم الاجتماعية والجدول التالي توضح ذلك :

جدول (٢٥) الفروق في متوسط درجات أفراد العينة في القيم الاجتماعية تبعا لمتغير الجنس

الجنس	المتوسط الحسابي	الانحراف المعياري	العينة	درجات الحرية	قيمة (ت)	الدلالة
ذكر	٤٥.١٥٩	٣.٠٢٤	٩١	٢٣٨	٢٩.٨٨٨	دال عند ٠.٠١ لصالح الإناث
أنثى	٧٦.١٢٧	٤.٩٩٣	١٤٩			

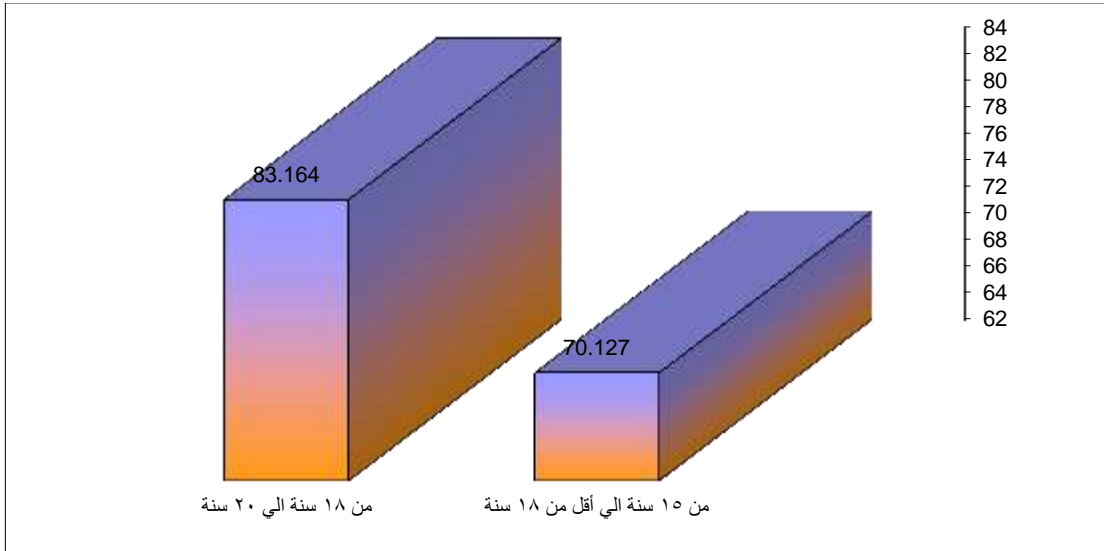


شكل (١٥) الفروق في متوسط درجات أفراد العينة في القيم الاجتماعية تبعا لمتغير الجنس يتضح من الجدول (٢٥) وشكل (١٥) أن قيمة (ت) كانت (٢٩.٨٨٨) وهي قيمة دالة إحصائيا عند مستوى دلالة (٠.٠١) لصالح الإناث ، حيث بلغ متوسط درجة الإناث (٧٦.١٢٧) ، بينما بلغ متوسط درجة الذكور (٤٥.١٥٩) ، مما يدل على أن الإناث كانت القيم الاجتماعية لديهم أفضل من الذكور .

جدول (٢٦) الفروق في متوسط درجات أفراد العينة في القيم الاجتماعية تبعا

لمتغير العمر

العمر	المتوسط الحسابي	الانحراف المعياري	العينة	درجات الحرية	قيمة (ت)	الدلالة
من ١٥ سنة الي أقل	٧٠.١٢٧	٤.٠٠٨	١١٧	٢٣٨	١٥.٠٠٦	دال عند ٠.٠١ لصالح من ١٨ سنة الي ٢٠ سنة
من ١٨ سنة الي ٢٠ سنة	٨٣.١٦٤	٥.٦٦١	١٢٣			



شكل (١٦) الفروق في متوسط درجات أفراد العينة في القيم الاجتماعية تبعاً لمتغير العمر يتضح من الجدول (٢٦) وشكل (١٦) أن قيمة (ت) كانت (١٥.٠٠٦) وهي قيمة دالة إحصائياً عند مستوى دلالة (٠.٠١) لصالح أفراد العينة اللذين تراوحت أعمارهم من ١٨ سنة الي ٢٠ سنة ، حيث بلغ متوسط درجة أفراد العينة اللذين تراوحت أعمارهم من ١٨ سنة الي ٢٠ سنة (٨٣.١٦٤) ، بينما بلغ متوسط درجة أفراد العينة اللذين تراوحت أعمارهم من ١٥ سنة الي أقل من ١٨ سنة (٧٠.١٢٧) ، مما يدل على أن أفراد العينة اللذين تراوحت أعمارهم من ١٨ سنة الي ٢٠ سنة كانت القيم الاجتماعية لديهم أفضل من أفراد العينة اللذين تراوحت أعمارهم من ١٥ سنة الي أقل من ١٨ سنة .

جدول (٢٧) تحليل التباين لدرجات أفراد العينة في القيم الاجتماعية تبعاً لمتغير المستوى التعليمي للأب

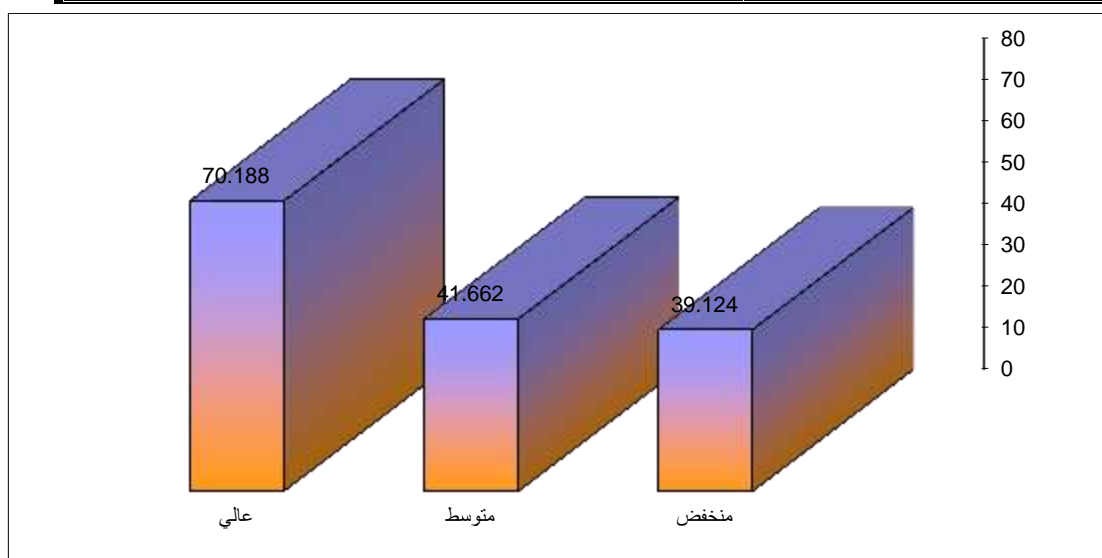
الدالة	قيمة (ف)	درجات الحرية	متوسط المربعات	مجموع المربعات	المستوي التعليمي للأب
٠.٠١ دال	٣١.٩٣٢	٢	١٢٦٦.١١٥	٢٥٣٢.٢٣١	بين المجموعات
		٢٣٧	٣٩.٦٥١	٩٣٩٧.٢٤٩	داخل المجموعات
		٢٣٩		١١٩٢٩.٤٨٠	المجموع

يتضح من جدول (٢٧) إن قيمة (ف) كانت (٣١.٩٣٢) وهي قيمة دالة إحصائياً عند مستوى (٠.٠١) ، مما يدل على وجود فروق بين درجات أفراد العينة في القيم الاجتماعية

تبعاً لمتغير المستوى التعليمي للأب ، ولمعرفة اتجاه الدلالة تم تطبيق اختبار شيفيه للمقارنات المتعددة والجدول التالي يوضح ذلك :

جدول (٢٨) اختبار شيفيه للمقارنات المتعددة

المستوى التعليمي للأب	منخفض م = ٣٩.١٢٤	متوسط م = ٤١.٦٦٢	عالي م = ٧٠.١٨٨
منخفض	-	-	-
متوسط	*٢.٥٣٨	-	-
عالي	**٣١.٠٦٤	**٢٨.٥٢٦	-



شكل (١٧) فروق درجات أفراد العينة في القيم الاجتماعية تبعاً لمتغير المستوى التعليمي للأب

يتضح من جدول (٢٨) وشكل (١٧) وجود فروق في القيم الاجتماعية بين أبناء الآباء في المستوى التعليمي العالي وكلا من أبناء الآباء في المستوى التعليمي المتوسط والمنخفض لصالح أبناء الآباء في المستوى التعليمي العالي عند مستوى دلالة (٠.٠١) ، بينما توجد فروق بين أبناء الآباء في المستوى التعليمي المتوسط وأبناء الآباء في المستوى التعليمي المنخفض لصالح أبناء الآباء في المستوى التعليمي المتوسط عند مستوى دلالة (٠.٠٥) ، حيث بلغ متوسط درجة أبناء الآباء في المستوى التعليمي العالي (٧٠.١٨٨) ، يليهم أبناء الآباء في المستوى التعليمي المتوسط بمتوسط (٤١.٦٦٢) ، وأخيراً أبناء الآباء في المستوى التعليمي المنخفض بمتوسط (٣٩.١٢٤) ، فيأتي في المرتبة الأولى أبناء الآباء في المستوى التعليمي العالي حيث كانت القيم الاجتماعية لديهم أفضل ، ثم أبناء

الأباء في المستوى التعليمي المتوسط في المرتبة الثانية ، ثم أبناء الأباء في المستوى التعليمي المنخفض في المرتبة الأخيرة .

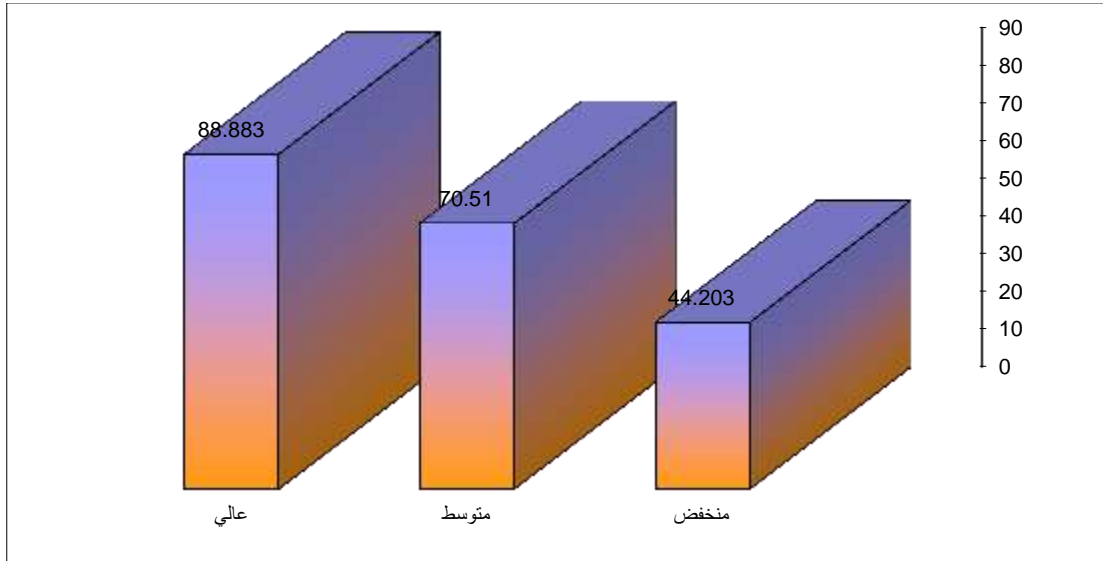
جدول (٢٩) تحليل التباين لدرجات أفراد العينة في القيم الاجتماعية تبعاً لمتغير المستوى التعليمي للأُم

الدلالة	قيمة (ف)	درجات الحرية	متوسط المربعات	مجموع المربعات	المستوي التعليمي للأُم
٠.٠١ دال	٤٤.١٧١	٢	١٣١٢.٦٢٤	٢٦٢٥.٢٤٩	بين المجموعات
		٢٣٧	٢٩.٧١٧	٧٠.٤٢.٨٦٩	داخل المجموعات
		٢٣٩		٩٦٦٨.١١٨	المجموع

يتضح من جدول (٢٩) إن قيمة (ف) كانت (٤٤.١٧١) وهي قيمة دالة إحصائياً عند مستوى (٠.٠١) ، مما يدل على وجود فروق بين درجات أفراد العينة في القيم الاجتماعية تبعاً لمتغير المستوى التعليمي للأُم ، ولمعرفة اتجاه الدلالة تم تطبيق اختبار شيفيه للمقارنات المتعددة والجدول التالي يوضح ذلك :

جدول (٣٠) اختبار شيفيه للمقارنات المتعددة

عالي	متوسط	منخفض	المستوي التعليمي للأُم
م = ٨٨.٨٨٣	م = ٧٠.٥١٠	م = ٤٤.٢٠٣	
		-	منخفض
	-	**٢٦.٣٠٧	متوسط
-	**١٨.٣٧٣	**٤٤.٦٨٠	عالي



شكل (١٨) فروق درجات أفراد العينة في القيم الاجتماعية تبعاً لمتغير المستوى التعليمي للأب

يتضح من جدول (٣٠) وشكل (١٨) وجود فروق في القيم الاجتماعية بين أبناء الأمهات في المستوى التعليمي العالي وكلا من أبناء الأمهات في المستوى التعليمي المتوسط والمنخفض لصالح أبناء الأمهات في المستوى التعليمي العالي عند مستوى دلالة (٠.٠١) ، كما توجد فروق بين أبناء الأمهات في المستوى التعليمي المتوسط وأبناء الأمهات في المستوى التعليمي المنخفض لصالح أبناء الأمهات في المستوى التعليمي المتوسط عند مستوى دلالة (٠.٠١) ، حيث بلغ متوسط درجة أبناء الأمهات في المستوى التعليمي العالي (٨٨.٨٨٣) ، يليهم أبناء الأمهات في المستوى التعليمي المتوسط بمتوسط (٧٠.٥١٠) ، وأخيراً أبناء الأمهات في المستوى التعليمي المنخفض بمتوسط (٤٤.٢٠٣) ، فيأتي في المرتبة الأولى أبناء الأمهات في المستوى التعليمي العالي حيث كانت القيم الاجتماعية لديهم أفضل ، ثم أبناء الأمهات في المستوى التعليمي المتوسط في المرتبة الثانية ، ثم أبناء الأمهات في المستوى التعليمي المنخفض في المرتبة الأخيرة .

جدول (٣١) تحليل التباين لدرجات أفراد العينة في القيم الاجتماعية تبعاً لمتغير عمر

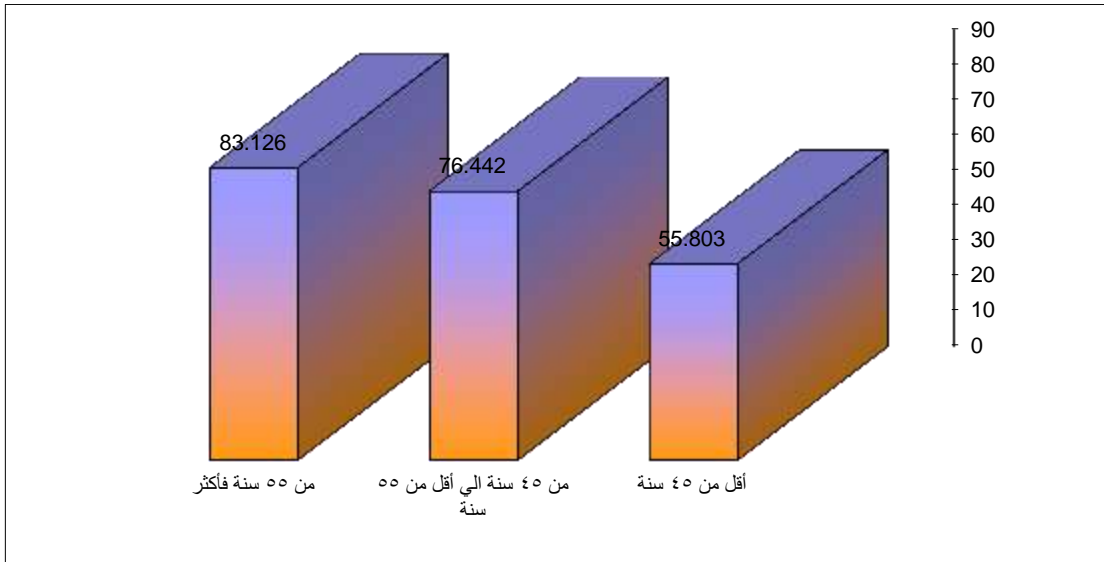
الأب

عمر الأب	مجموع المربعات	متوسط المربعات	درجات الحرية	قيمة (ف)	الدلالة
بين المجموعات	٢٦٩٨.٣٢٨	١٣٤٩.١٦٤	٢	٥٨.٤٠٦	٠.٠١ دال
داخل المجموعات	٥٤٧٤.٦٧٢	٢٣.١٠٠	٢٣٧		
المجموع	٨١٧٣.٠٠٠		٢٣٩		

يتضح من جدول (٣١) إن قيمة (ف) كانت (٥٨.٤٠٦) وهي قيمة دالة إحصائياً عند مستوى (٠.٠١) ، مما يدل على وجود فروق بين درجات أفراد العينة في القيم الاجتماعية تبعاً لمتغير عمر الأب ، ولمعرفة اتجاه الدلالة تم تطبيق اختبار شيفيه للمقارنات المتعددة والجدول التالي يوضح ذلك :

جدول (٣٢) اختبار شيفيه للمقارنات المتعددة

عمر الأب	أقل من ٤٥ سنة م = ٥٥.٨٠٣	من ٤٥ سنة الي أقل من ٥٥ سنة م = ٧٦.٤٤٢	من ٥٥ سنة فأكثر م = ٨٣.١٢٦
أقل من ٤٥ سنة	-		
من ٤٥ سنة الي أقل من ٥٥ سنة		**٢٠.٦٣٩	
من ٥٥ سنة فأكثر		**٢٧.٣٢٣	**٦.٦٨٤



شكل (١٩) فروق درجات أفراد العينة في القيم الاجتماعية تبعاً لمتغير عمر الأب

يتضح من جدول (٣٢) وشكل (١٩) وجود فروق في القيم الاجتماعية بين أبناء الأباء ذوي السن من ٥٥ سنة فأكثر وكلا من أبناء الأباء ذوي السن "من ٤٥ سنة الي أقل من ٥٥ سنة ، أقل من ٤٥ سنة" لصالح أبناء الأباء ذوي السن من ٥٥ سنة فأكثر عند مستوى دلالة (٠.٠١) ، كما توجد فروق بين أبناء الأباء ذوي السن من ٤٥ سنة الي أقل من ٥٥ سنة وأبناء الأباء ذوي السن أقل من ٤٥ سنة لصالح أبناء الأباء ذوي السن من ٤٥ سنة الي أقل من ٥٥ سنة ، حيث بلغ متوسط درجة أبناء الأباء ذوي

السن من ٥٥ سنة فأكثر (٨٣.١٢٦) ، يليهم أبناء الأباء ذوي السن من ٤٥ سنة الي أقل من ٥٥ سنة بمتوسط (٧٦.٤٤٢) ، وأخيرا أبناء الأباء ذوي السن أقل من ٤٥ سنة بمتوسط (٥٥.٨٠٣) ، فيأتي في المرتبة الأولى أبناء الأباء ذوي السن من ٥٥ سنة فأكثر حيث كانت القيم الاجتماعية لديهم أفضل ، ثم أبناء الأباء ذوي السن من ٤٥ سنة الي أقل من ٥٥ سنة في المرتبة الثانية ، ثم أبناء الأباء ذوي السن أقل من ٤٥ سنة في المرتبة الأخيرة .

جدول (٣٣) تحليل التباين لدرجات أفراد العينة في القيم الاجتماعية تبعا لمتغير

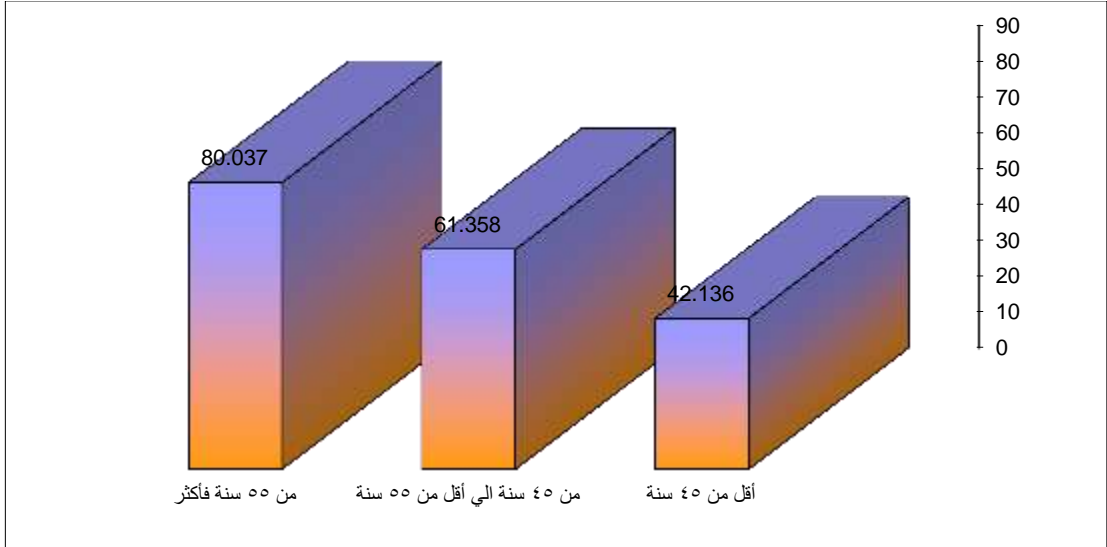
عمر الأم

عمر الأم	مجموع المربعات	متوسط المربعات	درجات الحرية	قيمة (ف)	الدلالة
بين المجموعات	٢٦٦٤.٨١١	١٣٣٢.٤٠٥	٢	٥١.٢٢٨	٠.٠١ دال
داخل المجموعات	٦١٦٤.٢١٧	٢٦.٠٠٩	٢٣٧		
المجموع	٨٨٢٩.٠٢٨		٢٣٩		

يتضح من جدول (٣٣) إن قيمة (ف) كانت (٥١.٢٢٨) وهي قيمة دالة إحصائيا عند مستوى (٠.٠١) ، مما يدل على وجود فروق بين درجات أفراد العينة في القيم الاجتماعية تبعا لمتغير عمر الأم ، ولمعرفة اتجاه الدلالة تم تطبيق اختبار شيفيه للمقارنات المتعددة والجدول التالي يوضح ذلك :

جدول (٣٤) اختبار شيفيه للمقارنات المتعددة

عمر الأم	أقل من ٤٥ سنة	من ٤٥ سنة الي أقل من ٥٥ سنة	من ٥٥ سنة فأكثر
أقل من ٤٥ سنة	-	م = ٦١.٣٥٨	م = ٨٠.٠٣٧
من ٤٥ سنة الي أقل من ٥٥ سنة	**١٩.٢٢٢	-	-
من ٥٥ سنة فأكثر	**٣٧.٩٠١	**١٨.٦٧٩	-



شكل (٢٠) فروق درجات أفراد العينة في القيم الاجتماعية تبعاً لمتغير عمر الأم يتضح من جدول (٣٤) وشكل (٢٠) وجود فروق في القيم الاجتماعية بين أبناء الأمهات ذوات السن من ٥٥ سنة فأكثر وكلا من أبناء الأمهات ذوات السن "من ٤٥ سنة الي أقل من ٥٥ سنة ، أقل من ٤٥ سنة" لصالح أبناء الأمهات ذوات السن من ٥٥ سنة فأكثر عند مستوى دلالة (٠.٠١) ، كما توجد فروق بين أبناء الأمهات ذوات السن من ٤٥ سنة الي أقل من ٥٥ سنة وأبناء الأمهات ذوات السن أقل من ٤٥ سنة لصالح أبناء الأمهات ذوات السن من ٤٥ سنة الي أقل من ٥٥ سنة عند مستوى دلالة (٠.٠١) ، حيث بلغ متوسط درجة أبناء الأمهات ذوات السن من ٥٥ سنة فأكثر (٨٠.٠٣٧) ، يليهم أبناء الأمهات ذوات السن من ٤٥ سنة الي أقل من ٥٥ سنة بمتوسط (٦١.٣٥٨) ، وأخيراً أبناء الأمهات ذوات السن أقل من ٤٥ سنة بمتوسط (٤٢.١٣٦) ، فيأتي في المرتبة الأولى أبناء الأمهات ذوات السن من ٥٥ سنة فأكثر حيث كانت القيم الاجتماعية لديهم أفضل ، ثم أبناء الأمهات ذوات السن من ٤٥ سنة الي أقل من ٥٥ سنة في المرتبة الثانية ، ثم أبناء الأمهات ذوات السن أقل من ٤٥ سنة في المرتبة الأخيرة .

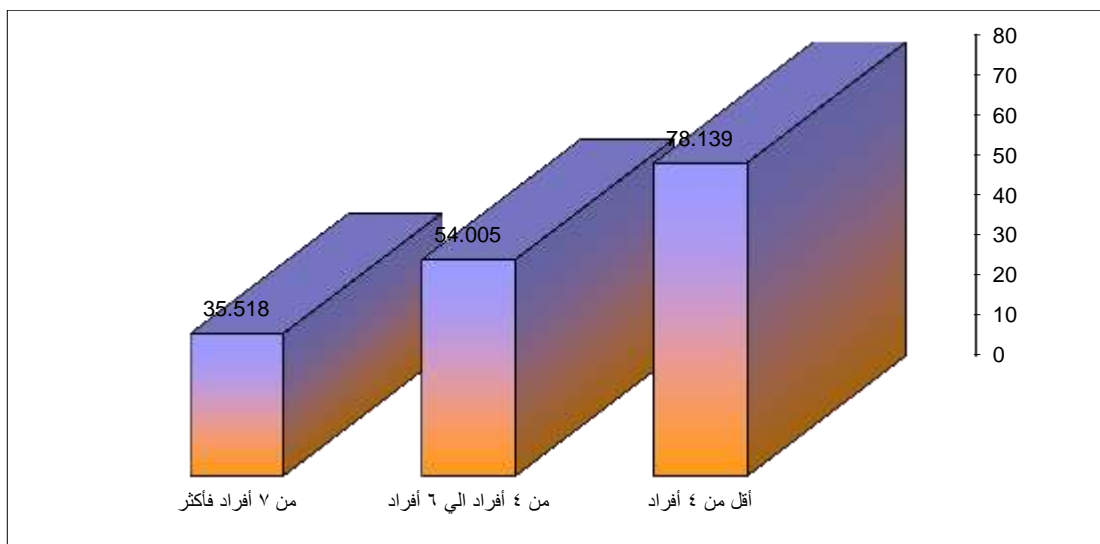
جدول (٣٥) تحليل التباين لدرجات أفراد العينة في القيم الاجتماعية تبعاً لمتغير عدد أفراد الأسرة

عدد أفراد الأسرة	مجموع المربعات	متوسط المربعات	درجات الحرية	قيمة (ف)	الدلالة
بين المجموعات	٦٠٠٨.٤١٠	٣٠٠٤.٢٠٥	٢	٤٦.٠٢٤	٠.٠١
داخل المجموعات	١٥٤٦٩.٩٧٠	٦٥.٢٧٤	٢٣٧		
المجموع	٢١٤٧٨.٣٨٠		٢٣٩		

يتضح من جدول (٣٥) إن قيمة (ف) كانت (٤٦.٠٢٤) وهي قيمة دالة إحصائيا عند مستوى (٠.٠١) ، مما يدل على وجود فروق بين درجات أفراد العينة في القيم الاجتماعية تبعا لمتغير عدد أفراد الأسرة ، ولمعرفة اتجاه الدلالة تم تطبيق اختبار شيفيه للمقارنات المتعددة والجدول التالي يوضح ذلك :

جدول (٣٦) اختبار شيفيه للمقارنات المتعددة

عدد أفراد الأسرة	أقل من ٤ أفراد م = ٧٨.١٣٩	من ٤ أفراد الي ٦ م = ٥٤.٠٠٥	من ٧ أفراد فأكثر م = ٣٥.٥١٨
أقل من ٤ أفراد	-		
من ٤ أفراد الي ٦ أفراد	**٢٤.١٣٤	-	
من ٧ أفراد فأكثر	**٤٢.٦٢١	**١٨.٤٨٧	-



شكل (٢١) فروق درجات أفراد العينة في القيم الاجتماعية تبعا لمتغير عدد أفراد الأسرة يتضح من جدول (٣٦) وشكل (٢١) وجود فروق في القيم الاجتماعية بين الأبناء بالأسر أقل من ٤ أفراد وكلا من الأبناء بالأسر "من ٤ أفراد الي ٦ أفراد ، من ٧ أفراد فأكثر" لصالح الأبناء بالأسر أقل من ٤ أفراد عند مستوى دلالة (٠.٠١) ، كما توجد فروق بين الأبناء بالأسر من ٤ أفراد الي ٦ أفراد والأبناء بالأسر من ٧ أفراد فأكثر لصالح الأبناء بالأسر من ٤ أفراد الي ٦ أفراد عند مستوى دلالة (٠.٠١) ، حيث بلغ متوسط درجة الأبناء بالأسر أقل من ٤ أفراد (٧٨.١٣٩) ، يليهم الأبناء بالأسر من ٤ أفراد الي ٦ أفراد بمتوسط (٥٤.٠٠٥) ، وأخيرا الأبناء بالأسر من ٧ أفراد فأكثر بمتوسط (٣٥.٥١٨)

، فيأتي في المرتبة الأولى الأبناء بالأسر أقل من ٤ أفراد حيث كانت القيم الاجتماعية لديهم أفضل ، ثم الأبناء بالأسر من ٤ أفراد الي ٦ أفراد في المرتبة الثانية ، وأخيرا الأبناء بالأسر من ٧ أفراد فأكثر .

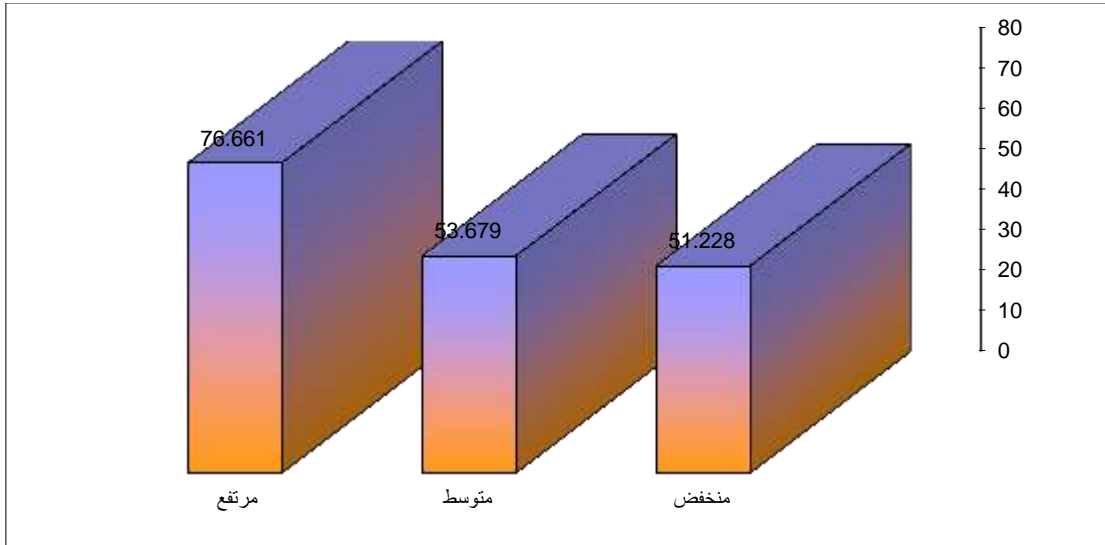
جدول (٣٧) تحليل التباين لدرجات أفراد العينة في القيم الاجتماعية تبعاً لمتغير الدخل الشهري للأسرة

الدخل الشهري للأسرة	مجموع المربعات	متوسط المربعات	درجات الحرية	قيمة (ف)	الدلالة
بين المجموعات	٢٥٥٢.١٦٤	١٢٧٦.٠٨٢	٢	٣٤.١٤٤	٠.٠١ دال
داخل المجموعات	٨٨٥٧.٥٩٣	٣٧.٣٧٤	٢٣٧		
المجموع	١١٤٠٩.٧٥٧		٢٣٩		

يتضح من جدول (٣٧) إن قيمة (ف) كانت (٣٤.١٤٤) وهي قيمة دالة إحصائياً عند مستوى (٠.٠١) ، مما يدل على وجود فروق بين درجات أفراد العينة في القيم الاجتماعية تبعاً لمتغير الدخل الشهري للأسرة ، ولمعرفة اتجاه الدلالة تم تطبيق اختبار شيفيه للمقارنات المتعددة والجدول التالي يوضح ذلك :

جدول (٣٨) اختبار شيفيه للمقارنات المتعددة

الدخل الشهري للأسرة	منخفض	متوسط	مرتفع
منخفض	-	٥٣.٦٧٩ = م	٧٦.٦٦١ = م
متوسط	*٢.٤٥١	-	-
مرتفع	**٢٥.٤٣٣	**٢٢.٩٨٢	-



شكل (٢٢) فروق درجات أفراد العينة في القيم الاجتماعية تبعاً لمتغير الدخل الشهري للأسرة

يتضح من جدول (٣٨) وشكل (٢٢) وجود فروق في القيم الاجتماعية بين الأبناء بالأسر ذوي الدخل المرتفع وكلا من الأبناء بالأسر ذوي الدخل المتوسط والمنخفض لصالح الأبناء بالأسر ذوي الدخل المرتفع عند مستوى دلالة (٠.٠١) ، بينما توجد فروق بين الأبناء بالأسر ذوي الدخل المتوسط والأبناء بالأسر ذوي الدخل المنخفض لصالح الأبناء بالأسر ذوي الدخل المتوسط عند مستوى دلالة (٠.٠٥) ، حيث بلغ متوسط درجة الأبناء بالأسر ذوي الدخل المرتفع (٧٦.٦٦١) ، يليهم الأبناء بالأسر ذوي الدخل المتوسط بمتوسط (٥٣.٦٧٩) ، وأخيراً الأبناء بالأسر ذوي الدخل المنخفض بمتوسط (٥١.٢٢٨) ، فيأتي في المرتبة الأولى الأبناء بالأسر ذوي الدخل المرتفع حيث كانت القيم الاجتماعية لديهم أفضل ، ثم الأبناء بالأسر ذوي الدخل المتوسط في المرتبة الثانية ، وأخيراً الأبناء بالأسر ذوي الدخل المنخفض .

الفرض الثالث :

توجد علاقة ارتباطية بين محاور استبيان الحوار الأسري واستبيان القيم الاجتماعية وللتحقق من صحة هذا الفرض تم عمل مصفوفة ارتباط بين محاور استبيان الحوار الأسري واستبيان القيم الاجتماعية والجدول التالي يوضح قيم معاملات الارتباط :

جدول (٣٩) مصفوفة الارتباط بين محاور استبيان الحوار الأسري واستبيان القيم الاجتماعية

القيم الاجتماعية ككل	
**٠.٧١٢	الحوار بين الزوجين
*٠.٦٠٩	الحوار بين الآباء والأبناء
**٠.٨٨٢	الحوار بين الأبناء
**٠.٧٦٣	الحوار الأسري ككل

** دال عند ٠.٠١ * دال عند ٠.٠٥

يتضح من الجدول (٣٩) وجود علاقة ارتباط طردي بين محاور استبيان الحوار الأسري واستبيان القيم الاجتماعية عند مستوى دلالة ٠.٠١ ، ٠.٠٥ ، فكلما زاد الحوار بين الزوجين كلما زادت القيم الاجتماعية ، كذلك كلما زاد الحوار بين الآباء والأبناء كلما زاد القيم الاجتماعية ، كذلك كلما زاد الحوار بين الأبناء كلما زادت القيم الاجتماعية ، فكلما زاد الحوار الأسري كلما زادت القيم الاجتماعية .

الفرض الرابع :

تختلف نسبة مشاركة العوامل المؤثرة على الحوار الأسري وللتحقق من هذا الفرض تم حساب الأهمية النسبية باستخدام معامل الانحدار (الخطوة المتدرجة إلى الأمام) للعوامل المؤثرة على الحوار الأسري والجدول التالي يوضح ذلك :

جدول (٤٠) الأهمية النسبية باستخدام معامل الانحدار (الخطوة المتدرجة إلى الأمام) للعوامل المؤثرة على الحوار الأسري

المتغير المستقل	معامل الارتباط	نسبة المشاركة	قيمة (ف)	الدلالة	معامل الانحدار	قيمة (ت)	الدلالة
المستوي التعليمي للأم	٠.٨٥٧	٠.٧٣٤	٧٧.٤٣٥	٠.٠١	٠.٣٤٦	٨.٨٠٠	٠.٠١
عمر الأم	٠.٨٢٨	٠.٦٨٦	٦١.٢٥١	٠.٠١	٠.٢٧٨	٧.٨٢٦	٠.٠١
المستوي التعليمي للأب	٠.٨٠٩	٠.٦٥٥	٥٣.١٩٢	٠.٠١	٠.٢٣٧	٧.٢٩٣	٠.٠١
عمر الأب	٠.٧٨٧	٠.٦١٩	٤٥.٥٥٩	٠.٠١	٠.١٩٢	٦.٧٥٠	٠.٠١

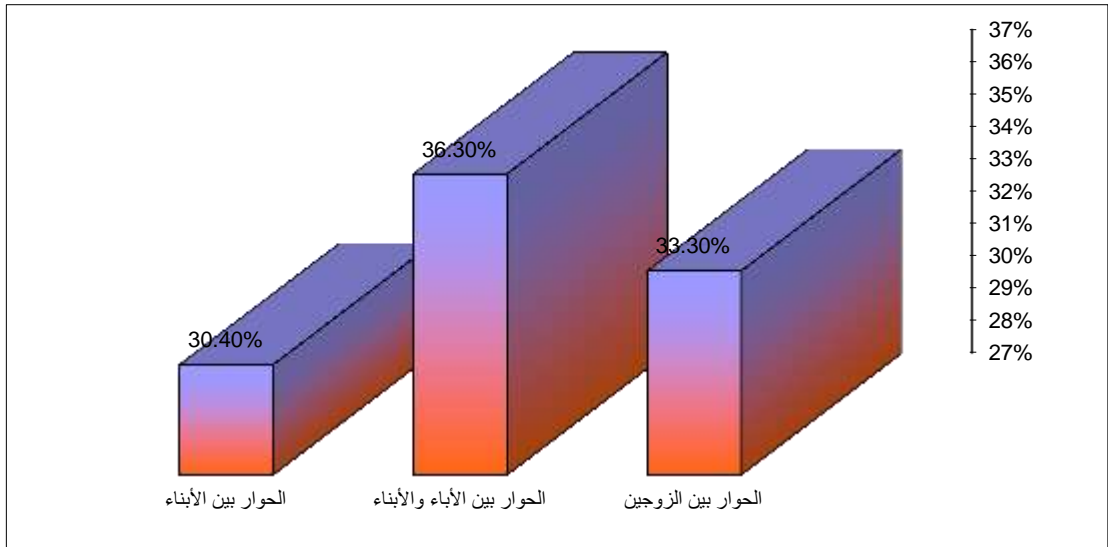
يتضح من الجدول السابق إن المستوى التعليمي للأم كان من أكثر العوامل المؤثرة على الحوار الأسري بنسبة ٧٣.٤% ، يليه عمر الأم بنسبة ٦٨.٦% ، ويأتي في المرتبة الثالثة المستوى التعليمي للأب بنسبة ٦٥.٥% ، وأخيرا في المرتبة الرابعة عمر الأب بنسبة ٦١.٩% .

الفرض الخامس :

تختلف الأوزان النسبية لأولية أبعاد الحوار الأسري لأفراد عينة البحث وللتحقق من هذا الفرض تم إعداد جدول الوزن النسبي التالي :

جدول (٤١) الوزن النسبي لأولوية أبعاد الحوار الأسري لأفراد عينة البحث

الترتيب	النسبة المئوية %	الوزن النسبي	الحوار الأسري
الثاني	٣٣.٣%	٢٩١	الحوار بين الزوجين
الأول	٣٦.٣%	٣١٨	الحوار بين الآباء والأبناء
الثالث	٣٠.٤%	٢٦٦	الحوار بين الأبناء
	١٠٠%	٨٧٥	المجموع



شكل (٢٣) الوزن النسبي لأولوية أبعاد الحوار الأسري لأفراد عينة البحث

يتضح من الجدول (٤١) والشكل (٢٣) أن أولوية أبعاد الحوار الأسري لأفراد عينة البحث كان الحوار بين الآباء والأبناء بنسبة ٣٦.٣% ، يليه في المرتبة الثانية الحوار بين الزوجين بنسبة ٣٣.٣% ، ويأتي في المرتبة الثالثة الحوار بين الأبناء بنسبة ٣٠.٤% .

التوصيات :

- ١- ضرورة تكاتف مؤسسات المجتمع مع الأسرة وإقامة ندوات فكرية وثقافية لترسيخ ثقافة الحوار.
- ٢- إقامة المؤتمرات العلمية ودورات تدريبية لرفع مستوى الحوار الأسري والذي ينعكس بدوره على القيم الاجتماعية للأبناء .
- ٣- اهتمام وسائل الإعلام بعقد ندوات تثقيفية للأسرة لتوعيتهم بأهمية الحوار الأسري
- ٤- السعي لخلق بيئة صالحة للاستقرار تساعد على تعزيز القيم الاجتماعية للأبناء .

المراجع :

- ١- أحمد ، حنان حسن (٢٠١٢م) : استخدام المدخل المعرفي لزيادة وعي الطالبات الجامعيات المقبلات على الزواج بالحوار الأسرى ، مجلة دراسات فى الخدمة الاجتماعية والعلوم الإنسانية ، مصر .
- ٢- أبو مغلى ، عبد السميع ، وسلامة عبد الحافظ (٢٠٠٢م) : علم النفس الاجتماعي ، عمان ، دار اليازورى العلمية للنشر والتوزيع .
- ٣- أمطانيوس، ميخائيل (٢٠٠٢) : بعض قيم العمل السائدة لدى عينة من معلمى المرحلة الابتدائية فى مدينة دمشق وريفها فى ضوء متغيرى الجنس والخبرة ، مجلة جامعة دمشق .
- ٤- البكار، نادرة محمد حسن (٢٠١٥) : الحوار الأسرى وأثره فى بناء شخصية المسلم ، رسالة ماجستير ، كلية الدعوة الإسلامية ، جامعة أم درمان ، السودان.
- ٥- اليقوى ، مثنى بن محمد بن عبد الله (٢٠٠٩م) : إسهام الأسرة فى تنمية القيم الاجتماعية لدى الشباب (تصور مقترح) ، بحث مكمل لنيل درجة الماجستير ، كلية التربية ، جامعة أم القرى ، المملكة العربية السعودية.
- ٦- الجبالى، محمد حسين (٢٠٠٣م) : علم النفس الاجتماعي ، مكتبة الأنجلو المصرية ، مصر .
- ٧- الحضرى ، عادل بن عوض (٢٠١٢م) : ثقافة الحوار الأسرى (مفهومه - أهميته - أنواعه - وسائل تقويته) ، المديرية العامة للتربية والتعليم ، سلطنة عمان .
- ٨- الزمزمى ، يحيى محمد حسن (٢٠٠١م) : الحوار آدابه وضوابطه فى ضوء الكتاب والسنة ، دار المعالى .
- ٩- الزيود ، ماجد محمد (٢٠٠٦م) : الشباب والقيم فى عالم متغير ، عمان ، دار الشروق للنشر والتوزيع .
- ١٠- العوض ، هانى اسماعيل (٢٠٠٨م) : نورز أطفال ، موقع المنظمة الدولية للإصلاح الجنائى مخصص لترقية وتعزيز حقوق الطفل وعدالة الأحداث .
- ١١- الوائلى ، حصة عبد الرحمن (٢٠٠٩م) : الحوار الأسرى (التحديات والمعوقات) ، مكتبة الملك فهد الوطنية .
- ١٢- الهندي، سهيل احمد (٢٠٠١م) : دور المعلم فى تنمية بعض القيم الاجتماعية لدى طلبة الصف الثانى عشر بمحافظات غزة من وجهة نظرهم ، رسالة ماجستير غير منشورة ، الجامعة الإسلامية ، غزة.
- ١٣- بدره ، حورية محمد (٢٠١٢) : الحوار الأسرى وعلاقته بالقيم الاجتماعية ، دراسة ميدانية على عينة من تلاميذ الثانوية ، مجلة العلوم الإنسانية والاجتماعية ، جامعة قاصدي مرباح ، ورقلة ، الجزائر.

- ١٤- بكار ، عبد الإله عبد الله (٢٠٠٩م) : كلماتي الأولى ، مركز الناقد الثقافي ، دمشق ، ط (١) .
- ١٥- تويجر، أنس محمد (٢٠٠٢م) : القيم الشخصية والتنظيمية وأثرها في فاعلية المديرين ، دراسة تطبيقية في الوزارات الأردنية ، رسالة ماجستير ، جامعة مؤتة.
- ١٦- حمود، فريال علي (٢٠١١م) : منظومة القيم الاجتماعية والأخلاقية لدى طلبة المرحلة الثانوية ، رسالة دكتوراه غير منشورة ، كلية التربية، جامعة دمشق.
- ١٧- رياض ، سعد علي (٢٠٠٧م) : فن الحوار مع الأبناء ، مؤسسة اقرأ للنشر والتوزيع والترجمة ، القاهرة ، الطبعة الأولى .
- ١٨- سعادات ، محمود فتوح محمد (٢٠١٠م) : ضوابط الحوار داخل المحيط الأسري ، جامعة الجوف ، السعودية .
- ١٩- سعادات ، محمد فتوح (٢٠٠١م) : القيم الاجتماعية لدى طلاب المرحلة الثانوية ، رسالة دكتوراه غير منشورة ، معهد الدراسات العليا للطفولة ، جامعة عين شمس.
- ٢٠- سلامة ، صلاح محمد (٢٠٠١م) : المشكلات الأسرية المتعلقة بالتواصل السلبي والحرمان والطلاق العاطفي وضعف الحوار داخل الأسرة .
- ٢١- خزار ، عبد الحميد علي (٢٠٠٥م) : القيم النفسية والخلقية ، رسالة دكتوراه غير منشورة ، قسم علم النفس وعلو التربية ، جامعة وهران، الجزائر.
- ٢٢- عبيدات ، ذوقان ، أبو سميد سهيلة (٢٠٠٤م) : استراتيجيات التدريس في القرن الحادي والعشرين دليل المعلم والمشرف التربوي ، الرياض ، مركز دبيونو لتعليم التفكير.
- ٢٣- غانم، زينب عبد الكاظم، (٢٠٠٢م) : دافع الإنجاز الدراسي وعلاقته بالقيم الدينية والاجتماعية والاقتصادية لدى طلبة الجامعة ، رسالة ماجستير غير منشورة ، جامعة المستنصرية ، العراق .
- ٢٤- كرسي الأميرة صيتة بنت عبد العزيز (٢٠٠٩م) : دراسة عن استخدام الأسرة السعودية مهارة الحوار في حل المشكلات بقسم الدراسات الاجتماعية ، كلية الآداب ، جامعة الملك سعود.
- ٢٥- مشاقبة ، محمد أحمد (٢٠٠٧م) : الإدمان على المخدرات والإرشاد والعلاج النفسي ، دار الشروق للنشر والتوزيع .
- ٢٦- مولاي ، ناجم سعيد (٢٠١٠م) : التربية والقيم الاجتماعية ، الجزائر ، جامعة عمار ثلجي الأغواط .
- ٢٧- هوفمان ، مراد احمد (٢٠٠٤م) : تعريب عادل المعلم ، دار الشروق ، القاهرة ، ط (٢) .

٢٨- الرفاعي ، أحمد حسين (٢٠٠٧ م) : مناهج البحث العلمي ، الطبعة الخامسة ، دار وائل للنشر .

- 29- -- Blitz, J.M (1992) ; Parental Correlates of social competence in preschool children handicapped Cerebral Palsy, Spina Bifida; D.A.I;B53\05 ,P.2559.
- 30- Hiney,(2006): child development the rough literature. prentice- hall- new jersey.
- 31- - Holahon; B.J. ,and Moos .R.H.,(1990): Psychological Adjustment of Adolescent of a Depressed .Artificer and Normal parent ,Journal of Abnormal Psychology;Vol.58;No.9.
- 32- Wiley inter science – journals-family process (2008): "family structure versus family relationships for predicting.

ملخص البحث

الحوار الأسرى وعلاقته بتعزيز القيم الاجتماعية لدي الأبناء

The dialogue of prisoners and its relationship to promote the social values of children

د / إيناس أحمد علي السليمي - أستاذ مساعد السكن وإدارة المنزل

يعتبر الحوار الأسرى أمرا في غاية الأهمية باعتباره نقطة الانطلاقة الأولى التي تعزز ثقة الفرد في التواصل مع الآخرين ، كما يعد النواة الأساسية التي يتشكل فيها تعامل الفرد مع غيره .

وتعتبر دراسة القيم من القضايا الهامة نتيجة التغيرات والمستجدات العالمية التي حدثت خلال العقود السابقة ، خاصة بعد تنامي ظاهرة العولمة وما صاحبها من تطورات هائلة في شتى المجالات ، حيث كان لها اثر مباشر على قيم الأفراد ومبادئهم ، حيث اندثرت مجموعة كبيرة من القيم ، وظهرت قيم أخرى جديدة ، فانعكس ذلك بشكل واضح على التنظيم الاجتماعي والثقافي والاقتصادي للمجتمع .

هدف البحث الحالي الي :

هدف البحث الحالي إلى التعرف على الحوار الأسرى وعلاقته بتعزيز القيم الاجتماعية ، وذلك من خلال التعرف على :

- 1- التعرف على الفروق بين أفراد العينة في الحوار الأسرى تبعا لمتغيرات الدراسة .
- 2- التعرف على الفروق بين أفراد العينة في القيم الاجتماعية تبعا لمتغيرات الدراسة .
- 3- تحديد العلاقة الارتباطية بين محاور استبيان الحوار الأسري واستبيان القيم الاجتماعية .
- 4- تحديد نسبة مشاركة العوامل المؤثرة على الحوار الأسري .
- 5- التعرف على الأوزان النسبية لأولوية أبعاد الحوار الأسري لأفراد عينة البحث .

أهم نتائج البحث :

- 1- وجود فروق ذات دلالة إحصائية بين متوسط درجات أفراد العينة في الحوار الأسري تبعا لمتغيرات الدراسة "الجنس ، العمر ، تعليم الوالدين ، عمر الوالدين ، عدد أفراد الأسرة ، الدخل الشهري" .

- ٢- وجود فروق ذات دلالة إحصائية بين متوسط درجات أفراد العينة في القيم الاجتماعية تبعاً لمتغيرات الدراسة "الجنس ، العمر ، تعليم الوالدين ، عمر الوالدين ، عدد أفراد الأسرة ، الدخل الشهري" .
- ٣- وجود علاقة ارتباطية بين محاور استبيان الحوار الأسري واستبيان القيم الاجتماعية .
- ٤- اختلاف نسبة مشاركة العوامل المؤثرة على الحوار الأسري .
- ٥- اختلاف الأوزان النسبية لألوية أبعاد الحوار الأسري لأفراد عينة البحث .

أوصي البحث بـ :

- ١- ضرورة تكاتف مؤسسات المجتمع مع الأسرة وإقامة ندوات فكرية وثقافية لترسيخ ثقافة الحوار.
- ٢- إقامة المؤتمرات العلمية ودورات تدريبية لرفع مستوى الحوار الأسري والذي ينعكس بدوره على القيم الاجتماعية للأبناء .
- ٣- اهتمام وسائل الإعلام بعقد ندوات تثقيفية للأسرة لتوعيتهم بأهمية الحوار الأسري .
- ٤- السعي لخلق بيئة صالحة للاستقرار تساعد على تعزيز القيم الاجتماعية للأبناء .

Summary

The family dialogue is very important as the first starting point that enhances the individual's confidence in communication with others, and is the core nucleus in which the interaction of the individual with others.

The study of values is one of the most important issues as a result of the changes and the global developments that occurred during the previous decades, especially after the growing phenomenon of globalization and the huge developments that accompanied it in various fields, where it has a direct impact on the values and principles of individuals, where a large number of values have disappeared, New, clearly reflected on the social, cultural and economic organization of society.

Current search target:

The aim of the current research is to identify the family dialogue and its relation to the promotion of social values by identifying:

- 1 - Identification of differences between the sample in the family dialogue according to the variables of the study.
- 2- To identify the differences between the sample members in the social values according to the variables of the study.
- 3 - Determine the correlation between the axes of the questionnaire of the family dialogue and the questionnaire of social values.
- 4 - Determination of the percentage of participation factors affecting the family dialogue.
- 5 - Identification of the relative weights of the priority dimensions of the family dialogue of the members of the research sample.

Search results:

- 1 - There are statistically significant differences between the average scores of the sample in the family dialogue according to the variables of the study "Gender, age, parent education, age of parents, number of family members, monthly income".

2 - There are statistically significant differences between the average scores of the sample in the social values according to the variables of the study "sex, age, parent education, age of parents, number of family members, monthly income.

3 - The existence of a relationship between the axes of the questionnaire of the family dialogue and the questionnaire of social values.

4 - different percentage of participation factors affecting the family dialogue.

5- The relative weights of the priority of the dimensions of the family dialogue for the members of the research sample.

I recommend searching on:

1 - the need to unite the community institutions with the family and the establishment of intellectual and cultural seminars to establish a culture of dialogue.

2 - The establishment of scientific conferences and training courses to raise the level of family dialogue, which is reflected in a cycle on the social values of children.

3 - Media interest in holding educational seminars for the family to raise awareness of the importance of family dialogue.

4 - Striving to create a stable environment that helps to promote the social values of children.